

## LAS Ovtar Slovenskih goric



### STRATEGIJA LOKALNEGA RAZVOJA ZA LOKALNO AKCIJSKO SKUPINO LAS Ovtar Slovenskih goric

za programsko obdobje 2021–2027

Kraj in datum:

**Lenart v Slovenskih goricah, 28. junij 2023**

**1. dopolnitev, oktober 2023**

**2. dopolnitev, november 2023**

## KAZALO

<b>1. Osebna izkaznica LAS .....</b>	<b>4</b>
<b>2. Povzetek SLR.....</b>	<b>5</b>
<b>3. Opredelitev območja in prebivalstva, zajetega v SLR .....</b>	<b>6</b>
3.1 Splošne geografske značilnosti območja LAS .....	6
3.1.1 Utemeljitev geografske zaokroženosti in velikost območja .....	6
3.1.2 Strukturne danosti območja LAS .....	7
3.2 Prebivalstvo in sociološke značilnosti območja LAS .....	8
Šolstvo in otroško varstvo .....	10
Šport in rekreacija .....	11
Ranljive skupine .....	11
3.3 Gospodarske značilnosti .....	11
Osnovni podatki o gospodarstvu .....	11
Poslovni subjekti na območju LAS.....	12
Trg dela in življenjski standard.....	13
3.4. Kmetijstvo .....	14
3.5 Turizem.....	15
3.6 Naravna in kulturna dediščina .....	17
3.7 Infrastruktura in dostopnost storitev .....	18
Prometna infrastruktura .....	18
Informacijsko komunikacijska infrastruktura .....	18
Zdravstveno in socialno varstvo.....	18
3.8 Problemsko območje LAS .....	19
3.9 Izkušnje z izvajanjem programa LEADER na območju LAS .....	19
3.9.1 LAS in uspešni zaključeni projekti v obdobju 2007–2013 .....	19
3.9.2 LAS in uspešni zaključeni projekti v obdobju 2014–2020 .....	19
<b>4. Analiza razvojnih potreb in potenciala območja LAS, vključno z analizo prednosti, slabosti, priložnosti in nevarnosti.....</b>	<b>20</b>
4.1 SWOT-analiza .....	20
4.1.1 Gospodarstvo.....	20
4.1.2 Turizem .....	21
4.1.3 Prostor, infrastruktura in okolje .....	22
4.1.4 Kmetijstvo in samooskrba .....	23
4.1.5 Človeški viri, izobraževanje, ranljive skupine in medgeneracijsko sodelovanje .....	24
4.1.6 Naravna in kulturna dediščina .....	25
4.2 Potrebe in potencial območja.....	26
4.2.1 Potreba 1: Razvoj trajnostnega gospodarstva.....	26
4.2.2 Potreba 2: Spodbujanje zelenega butičnega turizma: .....	27
4.2.3 Potreba 3: Spodbujanje trajnostnega razvoja in privlačnega bivalnega okolja .....	28
4.2.4 Potreba 4: Razvoj kmetijstva in povečanje samooskrbe .....	29
4.2.5 Potreba 5: Povečanje socialne vključenosti in skrb za zdravo družbo.....	30
4.2.6 Potreba 6: Spodbujanje ohranjanja naravne in kulturne dediščine .....	31
<b>5. Opis SLR, njenih ciljev in ukrepov, vključno z določitvijo mejnikov in ciljnih vrednosti kazalnikov .....</b>	<b>32</b>
5.1 Opis ciljev in ukrepov SLR, vključno z določitvijo mejnikov in ciljnih vrednosti kazalnikov ....	32
5.1.1 Opredelitev glavnih ciljev .....	32
5.1.2 Usklajenost SLR z nacionalnimi in regionalnimi programi in strategijami .....	34
5.1.3 Opis in možnosti izrabe obstoječih razvojnih struktur na območju LAS .....	36

5.1.4	Ukrepi SLR in izbira kazalnikov .....	36
5.1.5	Opis ukrepov .....	37
5.2	Opis izvajanja operacij .....	40
<b>6.</b>	<b>Opis postopka vključitve skupnosti v pripravo SLR.....</b>	<b>42</b>
6.1	Opis poziva za oblikovanje LAS in postopka ustanovitve LAS.....	42
6.2	Izvedba javnih delavnic .....	42
6.3	Prejete ideje s terena – izhodišča za pripravo SLR.....	43
6.4	Usklajevanje SLR .....	44
<b>7.</b>	<b>Opis sistema upravljanja LAS, vključno z upravljanjem, spremljanjem in vrednotenjem, ki dokazujejo zmogljivost LAS za izvajanje SLR.....</b>	<b>45</b>
7.1	Opis postopka določitve vodilnega partnerja LAS in navedba kadrovske zmogljivosti, virov financiranja, izkušenj in znanj .....	45
7.1.2.	Kadrovski viri vodilnega partnerja .....	46
7.1.3	Financiranje vodilnega partnerja.....	47
7.2	Opis sistema spremljanja in vrednotenja SLR .....	47
7.3	Opis nalog, odgovornosti in postopkov sprejemanja odločitev organov LAS.....	48
7.3.1	Organi LAS in njihove naloge .....	48
7.3.2	Postopek sprejemanja odločitev organov in opis postopka izbora operacij .....	51
<b>8.</b>	<b>Priloge SLR.....</b>	<b>53</b>
	Priloga 8.1: Osnovni podatki o LAS in finančni načrt, vključno s finančno razdelitvijo po skladih	53

## 1. OSEBNA IZKAZNICA LAS

<b>Ime LAS</b>	LAS Ovtar Slovenskih goric	
<b>Naslov LAS</b>	Trg osvoboditve 9, 2230 Lenart v Slovenskih goricah	
<b>Naslov varnega elektronskega predala</b>	lasovtar@vep.si	
<b>Elektronski naslov LAS</b>	<a href="mailto:info@lasovtar.si">info@lasovtar.si</a>	
<b>Spletna stran LAS</b>	<a href="http://www.lasovtar.si">www.lasovtar.si</a>	
<b>Vodilni partner LAS</b>	Razvojni agencija Slovenske gorice, d. o. o. (v nadaljevanju RASG)  <a href="mailto:rasg@rasg.si">rasg@rasg.si</a>	
<b>Naslov vodilnega partnerja LAS</b>	Trg osvoboditve 9, 2230 Lenart v Slovenskih goricah	
<b>Številka transakcijskega računa LAS</b>	SI56 1910 0001 0160 610 (DBS, d. d.)	
<b>Velikost območja LAS</b>	404 km <sup>2</sup>	
<b>Število prebivalcev LAS</b>	44.221 (stanje 01. 01. 2022)	
<b>Vključene občine (naštejte) (št.)</b>	Benedikt, Cerkvenjak, Duplek, Lenart, Pesnica, Sveta Ana, Sveta Trojica v Slovenskih goricah, Sveti Andraž v Slovenskih goricah, Sveti Jurij v Slovenskih goricah, Šentilj (10 občin)	
<b>Kohezijska regija</b>	Vzhodna	
<b>Financiranje SLR (označite)</b>	<input type="checkbox"/> EKSRP	<input type="checkbox"/> ESRR

## 2. POVZETEK SLR

Strategijo lokalnega razvoja (v nadaljevanju SLR) za programsko obdobje 2021–2027 smo oblikovali v okviru lokalnega partnerstva na območju desetih občin: Benedikt, Cerkevjak, Duplek, Lenart, Pesnica, Sveta Ana, Sveta Trojica v Slovenskih goricah, Sveti Andraž v Slovenskih goricah, Sveti Jurij v Slovenskih goricah in Šentilj ter se povezali v lokalno akcijsko skupino – LAS Ovtar Slovenskih goric (v nadaljevanju LAS).

LAS je bil ustanovljen 13. 1. 2016 s podpisom Pogodbe o ustanovitvi lokalnega partnerstva LAS Ovtar Slovenskih goric. Za potrebe delovanja za programsko obdobje do leta 2027 je bila 28. 2. 2023 podpisana nova pogodba, ki je nadomestila prejšnjo. LAS je imel ob podpisu nove pogodbe 38 članov iz javnega, ekonomskega in zasebnega sektorja.

Nadaljevanja izvajanja pristopa LEDAER/CLLD bo omogočilo učinkovitejše in bolj usklajeno izvajanje razvojnih nalog urbanega in podeželskega območja ob zavedanju, da brez sodelovanja lokalnega prebivalstva in pomoči vseh deležnikov ne bo mogoče realizirati programov in operacij.

V SLR smo na osnovi analiz, strokovnih podlag, izvedenih animacijskih delavnic, projektnih predlogov in javne razprave izpostavili naslednja vsebinska izhodišča – razvojne prioritete:

1. Razvoj trajnostnega gospodarstva
2. Zeleni in butični turizem
3. Prostor, infrastruktura in varstvo okolja
4. Razvoj kmetijstva in povečanje samooskrbe
5. Vključujoča družba, ranljive skupine in medgeneracijsko sodelovanje
6. Ohranjanje naravne in kulturne dediščine

V dosedanjih programskih obdobjih in v procesu oblikovanja LAS za potrebe delovanja v obdobju do leta 2027 se je medsebojno sodelovanje med občinami in drugimi lokalnimi deležniki dodatno poglobilo, razvojni izzivi pa so podobni. Prepoznane skupne lokalne potrebe in izzivi se bodo reševali s skupnimi zastavljenimi ukrepi in cilji, opredeljenimi v SLR.

SLR je zasnovana kot osnova za obravnavanje skupnih lokalnih izzivov, izkoriščanje lokalnih virov in izkoristek priložnosti za skupni trajnostni razvoj območja LAS po pristopu »od spodaj navzgor«. Na osnovi analize stanja in SWOT analize so bile v sodelovanju z lokalnimi deležniki in strokovnimi službami, definirane razvojne potrebe in priložnosti območja, ki jih bomo naslavljali v okviru opredeljenih ukrepov v okviru Evropskega kmetijskega sklada za razvoj podeželja (EKSRP) in Evropskega sklada za regionalni razvoj (ESRR).

Prioriteta našega LAS tudi v tem programskem obdobju ostaja upoštevanje 7 načel programa LEADER. Nadaljevali bomo s podporo za aktivnosti lokalnih pobud oziroma lokalnega razvoja, ki ga vodi skupnost (pristop LEADER/CLLD), predvsem z namenom spodbujanja zaposlovanja na podeželju, večje socialne vključenosti prebivalcev, ohranjanja dediščine na podeželju, trajnostnih oblik turizma, spodbujanja medgeneracijskega sodelovanja in različnih socialnih ter »pametnih« storitev po konceptu pametnih vasi.

Ukrepi bodo prispevali k razvoju območja LAS, ki so ključna za gospodarski in družbeni napredek ter višjo kvaliteto življenja prebivalcev Slovenskih goric.

### 3. OPREDELITEV OBMOČJA IN PREBIVALSTVA, ZAJETEGA V SLR

#### 3.1 Splošne geografske značilnosti območja LAS

##### 3.1.1 Utemeljitev geografske zaokroženosti in velikost območja

Območje LAS Ovtar Slovenskih goric je teritorialno, naravno - geografsko in **funkcijsko zaokrožena enota** v Zahodnih Slovenskih goricah, ki obsega območje desetih občin: Benedikt, Cerkevjak, Duplek, Lenart, Pesnica, Sveta Ana, Sveta Trojica v Slovenskih goricah, Sveti Andraž v Slovenskih goricah, Sveti Jurij v Slovenskih goricah in Šentilj, na površini 404 km<sup>2</sup>. Po podatkih SURS je na dan 1. 1. 2022 na območju LAS živel 44.221 prebivalcev, povprečna gostota poselitve na območju LAS znaša 109,5 prebivalca na km<sup>2</sup>.

*Tabela 1: Površina, število prebivalcev in gostota poselitve v občinah območja LAS, 1. 1. 2022*

Občina	Površina (km <sup>2</sup> )	Število prebivalcev	Gostota preb. (št. preb./km <sup>2</sup> )
Benedikt	24	2.684	111,8
Cerkvenjak	25	2.179	87,2
Duplek	40	7.015	175,4
Lenart	62	8.561	138,1
Pesnica	76	7.576	99,7
Sveta Ana	37	2.326	62,9
Sveta Trojica v Slovenskih goricah	26	2.194	84,4
Sveti Andraž v Slovenskih goricah	31	1.201	66,7
Sveti Jurij v Slovenskih goricah	18	2.118	68,3
Šentilj	65	8.367	128,6
LAS Ovtar Slovenskih goric	404	44.221	109,5
Slovenija	20.271	2.107.180	104

Vir: SURS, 2023.

Območje ima **več skupnih razvojnih problemov oz. izzivov**, ki jih prepoznamo v nestrukturirani rabi prostora, v razdrobljeni zemljiško-posestni strukturi, v staranju prebivalcev (demografska slika območja) in v neizkoriščenosti razvojnih priložnostih.

Prostorsko, socialno-geografsko in funkcijsko povezanost območja kažejo naslednji podatki:

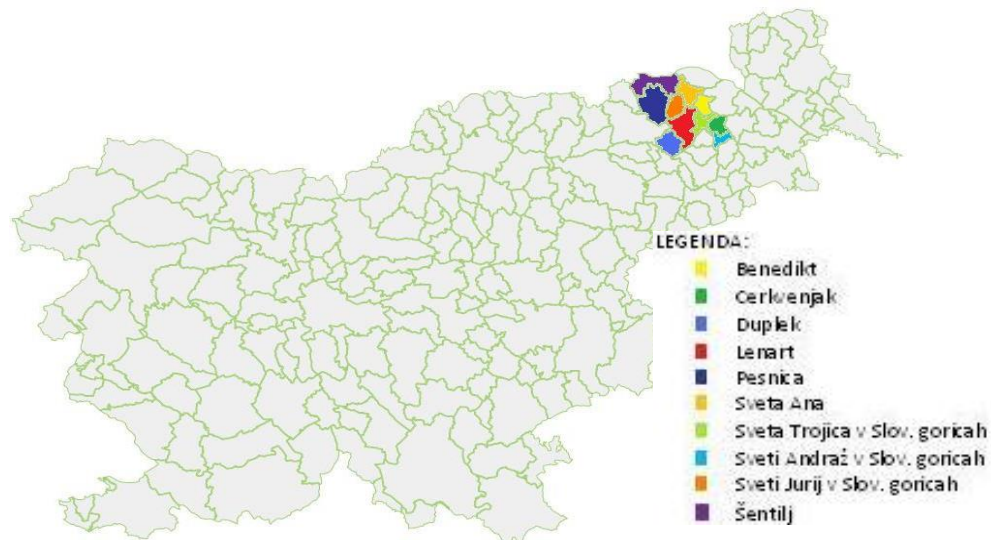
- lega v Zahodnih Slovenskih goricah, med rekama Dravo in Muro;
- večji del območja gravitira v Lenart v Slovenskih goricah, ki je upravno, gospodarsko, zgodovinsko in kulturno središče Slovenskih goric;
- dejavnosti upravnih institucij: Upravna enota Lenart, Upravna enota Pesnica, Center za socialno delo Maribor (z več enotami), Zavod RS za zaposlovanje (z več uradi);
- dejavnosti razvojnih institucij: RASG, KGZS Zavod Ptuj, KGZS Zavod Maribor;
- v pokrajinski strukturi prevladuje kmetijska raba: poljedelstvo in živinoreja v ravninskem delu ter vinogradništvo in sadjarstvo na gričevnatem delu;
- razmeroma dobro razvita prometna infrastruktura, ki omogoča povezovanje znotraj območja in s sosednjimi regijami oz. sosednjimi državami (Pomurska avtocesta, mejni prehod Šentilj, Cmurek ...);
- razvojna politika območja - organizirano Območno razvojno partnerstvo Slovenske gorice in LAS OVTAR s skupnimi projekti LAS v okviru LEADER/CLLD in projektov sodelovanja med LAS.

Obravnavano območje LAS določajo naslednje **skupne značilnosti**:

- naravna raznolikost: nižinski svet ob rekah Dravi, Pesnici in Muri ter gričevnat svet Slovenskih goric;
- neenakomerna poselitev – razpršena poselitev v gričevnatem svetu Slovenskih goric, koncentracija prebivalstva v nižinskem svetu;
- hitro spreminjanje gospodarske in socialne strukture podeželskih naselij (spreminjanje morfološke in funkcijske zgradbe naselij ter sestave prebivalstva);
- neprimerna/nefunkcionalna raba zemljišč – intenzivna raba in urbanizacija na eni ter ekstenzivna raba in opuščanje obdelave na drugi strani;
- strukturni problemi v kmetijstvu – drobna zemljiško-posestna struktura, nizka tržna usmerjenost, slabo izkoriščeni naravni in družbeni viri, nepovezanost ...);
- gospodarska stagnacija (brezposelnost, nizka dodana vrednost na zaposlenega, nizka raven investicij, odhajanje mladih in izobraženih v večja mestna središča, predvsem pa problematika odliva delovne sile v Avstrijo...);

- naravne, arheološke in zgodovinske vrednote ter pomembna kulturna in etnografska dediščina (arhitektura, običaji, domača obrt, biotska raznovrstnost).

*Slika 1: Lokacija območja LAS na nacionalni ravni*



Prirejeno po viru: <https://skupnostobcin.si/podatki/zemljevid-obcin-tabela/>.

### 3.1.2 Strukturne danosti območja LAS

Območje LAS sestavlja reliefno razgiban gričevnat svet osrednjih in zahodnih Slovenskih gorc. Mejo na severu z Avstrijo določa reka Mura, na zahodu reka Drava. Razgibano gričevnato območje Slovenskih gorc je prepoznano predvsem po kmetijski rabi v sadjarstvu, vinogradništvu in živinoreji. V nižinskih predelih je območje bogato z vodotoki, jezeri; v Pesniški dolini, doline reke Ščavnice, Drave in Mure pa prevladuje intenzivno poljedelstvo. Na manjših kmetijah je po večini ohranjena tradicionalna slovenjegoriška kulturna krajina z ekstenzivno kmetijsko rabo. Le ta prispeva k večji biotski raznovrstnosti: z ekstenzivnimi travniki, visokodebelnimi sadovnjaki, gozdovi na severnih pobočjih, nereguliranimi potoki in zamočvirjenimi deli dolin, ki so bivališče nekaterim ogroženim vrstam živali in rastlin. Nekateri od teh predelov spadajo tudi pod območje Nature 2000.

Slovenske gorice so ena najbolj individualiziranih krajin in največje zaokroženo gričevje v Sloveniji. Podolgovate, domala premočrtne rečne doline oblikujejo značilno pokrajino dolov (kot sta npr. Jurovski Dol in Spodnji Jakobski Dol). Vzdolž najdaljših in najširših dolov tečejo potoki Velka, Globovnica in Jakobski potok. Samo tod najdemo nekoliko večja strnjena naselja, sicer so kmetije na gosto razporejene v dolgih nizih po slemenih gorc. Območje LAS ima ugoden geografski položaj, saj se tu nahajajo križišča glavnih prometnih tokov in meji severno na Avstrijo, vzhodno na Madžarsko ter JV na Hrvaško. Medobčinsko urbano središče območja LAS predstavlja Lenart v Slovenskih gorcah, zraven katerega mu sledijo še večja urbana območja: Duplek, Pesnica pri Mariboru in Šentilj ter druga urbana območja vključenih občin.

Najpomembnejše razvojne prednosti in strukturne danosti območja:

- ohranjena območja naravne in kulturne krajine,
- razvoj zelenega gospodarstva s kmetijstvom in turizmom (zeleni turizem, outdoor turizem, romarski in kulturni turizem ...),
- razvoj trajnostnih oblik kmetovanja (predvsem ekološko),
- ohranjena premična in nepremična kulturna dediščina,
- velike rezerve območja v energetskih virih in resursih (lesna biomasa, geotermalna energija, vodni viri).

*Tabela 2: Strukturne danosti območja LAS*

Območje	Tip	Prevladujoče kamnine	Podnebje	Padavine	Značilna poselitev	Populacijska gibanja
Slovenske gorice	Gričevje	Peski, gline in laporji, manj peščenjaka in apnenca	Prehodno panonsko celinsko	Med 900 in 1000 mm	Razložena poselitev ter značilna »cerkvena« naselja na slemenih	Depopulacija je vsesplošen proces, napredovala so samo nekatera središčna naselja

Med najpomembnejše dejavnike celostnega razvoja podeželja uvrščamo kmetijska zemljišča, ki so primerna za različne oblike kmetovanja in predstavljajo temelje razvoja dopolnilnih dejavnosti na kmetijah. Hkrati se ob njih razvijajo potenciali malih in srednje velikih podjetij, ki skupaj s kmetijstvom, drugimi energetske resursi ali inovativnimi idejami iz okolja doprinašajo dodano vrednost območja. Prav tako je pomemben razvoj pametnih sosesk s potrebno IKT infrastrukturo, ki omogoča razvoj delovnih mest z visoko dodano vrednostjo ter vpliva na posejlenost območja.

### 3.2 Prebivalstvo in sociološke značilnosti območja LAS

Prebivalci so najpomembnejši dejavnik razvoja podeželja, saj so nosilci gospodarskih in družbenih aktivnosti in tudi izvajalci razvojnih programov. Podeželje je prostor, v katerem živijo in gospodarijo ljudje, zato je stabilen demografski razvoj, ki kaže rast števila prebivalcev, z ugodno starostno in izobrazbeno sestavo, najpomembnejše zagotovilo za trajnostni razvoj podeželja in urbanih območij.

Na celotnem območju LAS se je po podatkih SURS število prebivalcev v obdobju 2014-2022 povečalo za 1.155 prebivalcev, a so med občinami precejšnje razlike. Število prebivalcev se je najbolj povečalo v občinah Lenart, Duplek, Benedikt, Cerkevjak in Sveta Trojica v Slovenskih goricah, v manjši meri tudi v občinah Pesnica, Sveti Andraž v Slovenskih goricah in Sveti Jurij v Slovenskih goricah. V občinah Sveta Ana in Šentilj se je število prebivalcev v obravnavanem obdobju zmanjšalo.

*Tabela 3: Število prebivalcev območja LAS v obdobju 2014-2022*

Občina	2014	2015	2016	2017	2018	2019	2020	2021	2022	Obdobje 2014-2022
Benedikt	2.464	2.461	2.491	2.486	2.514	2.577	2.615	2.614	2.684	220
Cerkvenjak	2.015	2.058	2.044	2.074	2.037	2.058	2.083	2.171	2.179	164
Duplek	6.765	6.776	6.726	6.803	6.890	6.937	6.996	6.959	7.015	250
Lenart	8.224	8.236	8.275	8.251	8.287	8.432	8.502	8.512	8.561	337
Pesnica	7.501	7.516	7.391	7.365	7.369	7.331	7.410	7.508	7.576	75
Sveta Ana	2.330	2.325	2.319	2.309	2.286	2.285	2.294	2.323	2.326	-4
Sveta Trojica	2.087	2.052	2.054	2.071	2.065	2.078	2.101	2.193	2.194	107
Sveti Andraž	1.164	1.164	1.160	1.143	1.157	1.180	1.180	1.203	1.201	37
Sveti Jurij	2.076	2.083	2.076	2.097	2.055	2.075	2.098	2.114	2.118	42
Šentilj	8.440	8.391	8.339	8.371	8.521	8.438	8.351	8.375	8.367	-73
LAS OVTAR	43.066	43.062	42.875	42.970	43.181	43.391	43.630	43.972	44.221	1.155

Vir: SURS, 2023.

Za območje LAS je značilno, da se **rodi manj prebivalcev kot jih umre**. Takšen negativen trend naravnega prirasta prebivalstva je na osnovi podatkov SURS zaznati tudi v letu 2022, izjeme so naslednje občine: Benedikt, Sveti Andraž v Slovenskih goricah in Cerkevjak. Najvišji negativni naravni prirast na 1.000 prebivalcev je bil v občini Lenart (-11,3), sledi ji občina Pesnica.

Drugačna slika pa je, če upoštevamo še selitveno gibanje prebivalstva. Skupni selitveni prirast na 1.000 prebivalcev je največji v občini Lenart (20,0), najnižji pa v občini Sveta Trojica v Slovenskih goricah (-12,0). Skupni prirast na 1.000 prebivalcev pa je najvišji v občini Benedikt (19,6), sledita ji občina Cerkevjak in Lenart, negativen prirast pa je v občinah Sveta Trojica v Slovenskih goricah in Sveti Andraž v Slovenskih goricah.

*Tabela 4: Naravni in selitveni prirast po občinah leta 2022*

Občina	Naravni prirast na 1.000 prebivalcev	Skupni selitveni prirast na 1.000 prebivalcev	Skupni prirast na 1.000 prebivalcev



Benedikt	4,4	15,2	19,6
Cerkvenjak	0,9	11,7	12,7
Duplek	-0,7	5,1	4,4
Lenart	-11,3	20,0	8,7
Pesnica	-9,0	13,9	4,9
Sveta Ana	-1,3	1,3	0,0
Sveta Trojica v Slov. goricah	-1,4	-12,0	-13,4
Sveti Andraž v Slov. goricah	1,7	-9,2	-7,5
Sveti Jurij v Slov. goricah	0,0	7,1	7,1
Šentilj	-1,1	5,1	4,1
Slovenija	-2,4	7,0	4,6

Vir: SURS, 2023.

V obdobju od 2014 do 2022 se **prebivalstvo na območju LAS počasi stara**. Povprečna starost prebivalstva v letu 2022 je bila najnižja v občini Benedikt (39,4 let), najvišja pa v občini Pesnica (45,8 let). Pod slovenskim povprečjem, ki znaša 43,9 let, je še prebivalstvo v občinah Cerkvenjak, Sveti Andraž v Slovenskih goricah, Sveta Ana, Sveti Jurij v Slovenskih goricah in Duplek.

Starostna struktura je z vidika slovenskega povprečja ugodna, saj v povprečju na območju živi mlajše prebivalstvo kot v državi. Indeks staranja, ki predstavlja razmerje med starim (65 let in več) in mladim (do 14 let) prebivalstvom, je najnižji v občinah Benedikt (76,6) in Cerkvenjak (98,6). Nižji indeks staranja od slovenskega povprečja (141,8) je še v občinah Sveti Andraž v Slovenskih goricah, Sveta Ana, Duplek in Sveta Trojica v Slovenskih goricah. Najvišji indeks staranja med občinami imata Pesnica (189,8) in Lenart (150,5).

*Tabela 5: Povprečna starost in indeks staranja po občinah v obdobju 2014-2022*

Občina	2014		2018		2022	
	Povprečna starost	Indeks staranja	Povprečna starost	Indeks staranja	Povprečna starost	Indeks staranja
Benedikt	38,2	67,4	39,0	72,3	39,4	76,6
Cerkvenjak	40,4	97,2	41,0	98,7	41,2	98,6
Duplek	41,6	104,5	42,4	109,2	43,8	131,5
Lenart	42,7	120,4	44,0	140,8	44,5	150,5
Pesnica	43,6	136,9	45,3	168,7	45,8	189,8
Sveta Ana	41,3	104,5	41,9	107,2	42,7	117,5
Sveta Trojica v Sl. gor.	42,5	136,6	43,5	137,6	43,9	139,7
Sveti Andraž v Sl. gor.	40,2	88,0	40,5	87,6	41,8	102,6
Sveti Jurij v Sl. gor.	41,8	115,3	42,8	134,4	43,6	147,8
Šentilj	42,6	119,9	43,4	134,6	44,3	147,4
SLOVENIJA	42,4	120,5	43,3	130,6	43,9	141,8

Vir: SURS, 2023.

Največjo starostno skupino prebivalstva na območju LAS, predstavlja starostna skupina med 15 in 64 let (65,08 %), ki je višji kot v Sloveniji (63,64 %). Razlika se pojavi pri skupini mladih od 0 do 14 let, ki na območju LAS predstavlja 14,54 %, v Sloveniji pa 15,04 %. Starejši od 65 let predstavljajo 20,38 % prebivalstva, delež je nižji kot na državni ravni (21,32 %). Splošni trendi kažejo na postopno staranje prebivalstva, tako v Sloveniji kot na območju LAS.

Koeficient starostne odvisnosti, ki pove, koliko otrok in starejših prebivalcev je odvisnih od 100 delovno sposobnih prebivalcev, na območju LAS znaša 53,7 kar pomeni na 100 delovno sposobnih prebivalcev 53,7 odvisnih prebivalcev (otrok in starejših). Ta kazalnik je nad slovenskim povprečjem (57,1) le v občini Lenart in znaša 59,1. Najnižji koeficient starostne odvisnosti je v občini Benedikt (45,4).

*Tabela 6: Prebivalstvo po starostnih skupinah in koeficient starostne odvisnosti, 2022*

Občina	0-14 let	15-64 let	65 + let	Prebivalci skupaj	Koeficient starostne odvisnosti
Benedikt	478	1.859	366	2.703	45,4
Cerkvenjak	355	1.508	350	2.213	46,8
Duplek	1.077	4.510	1.416	7.003	55,3
Lenart	1.273	5.394	1.916	8.583	59,1

Pesnica	926	4.889	1.758	7.573	54,9
Sveta Ana	360	1.532	423	2.315	51,1
Sveta Trojica v Slov. goricah	290	1.472	405	2.167	47,2
Sveti Andraž v Slov. goricah	194	802	199	1.195	49,0
Sveti Jurij v Slov. goricah	297	1.377	439	2.113	53,4
Šentilj	1.182	5.438	1.742	8.362	53,8
LAS Ovtar	6.432	28.781	9.014	44.227	53,7
Slovenija	317.072	1.342.136	449.524	2.108.732	57,1

Vir: SURS, 2023.

Nadaljevanje trenda staranja prebivalstva pomembno vpliva na **povečevanje potrebe po storitvah, ki zagotavljajo višjo kakovost življenja v starosti** (pomoč na domu, dolgotrajna oskrba starejših ter ostale socialne in zdravstvene storitve).

### Šolstvo in otroško varstvo

V vzgojno-izobraževalne ustanove je bilo po podatkih SURS v letu 2021 vključenih 19,4 % vseh prebivalcev območja LAS, kar je manj od slovenskega povprečja (20,8 %).

Na območju LAS deluje 14 popolnih osnovnih šol v krajih: Benedikt, Cerkvjenjak, Duplek, Korena, Lenart, Voličina, Jakobski Dol, Jarenina, Pesnica, Sveta Ana, Sveta Trojica, Jurovski Dol, Šentilj in Sladki Vrh. Poleg teh je še 7 podružničnih osnovnih šol v Vitomarcih, Dvorjanah, Zgornjem Dupleku, Pernici, Lokavcu, Ceršaku in na Velki. V OŠ Lenart izvajajo tudi prilagojen program devetletne osnovne šole z nižjim izobrazbenim standardom.

V vseh osnovnih šolah delujejo tudi enote vrtcev, kar zagotavlja kakovostno vključevanje otrok v predšolsko varstvo. Vse osnovne šole in vrtci imajo ustrezne kadrovske in kakovostne materialne pogoje za pedagoško delo. Po zaključenem osnovnošolskem izobraževanju mladi nadaljujejo šolanje v drugih krajih (Maribor, Ptuj, Radenci, Murska Sobota ...).

Skupaj je bilo v vrtce vključenih 1.832 otrok, največ v večjih občinah. Delež vključenih otrok v vrtce od vseh otrok, starih od 1 do 5 let, je bil največji v občini Sveti Jurij v Slovenskih goricah (94 %), najnižji pa v občini Šentilj (80 %). Skupaj je vse osnovne šole obiskovalo 3.796 učencev, dijakov je bilo 1.609 in študentov 1.325.

*Tabela 7: Izbrani kazalniki na področju izobraževanja, 2021*

Občina	Število otrok v vrtcih	Vključenost otrok v vrtce (% med vsemi otroki, 1-5 let)	Število učencev	Število dijakov	Število študentov
Benedikt	153	89	292	135	72
Cerkvenjak	104	84	213	66	63
Duplek	299	86	651	244	221
Lenart	345	82	761	293	271
Pesnica	229	81	589	281	221
Sveta Ana	97	89	243	99	64
Sveta Trojica v Slov. goricah	93	85	166	79	68
Sveti Andraž v Slov. goricah	63	83	70	43	35
Sveti Jurij v Slov. goricah	107	94	159	86	93
Šentilj	342	80	652	283	217
LAS Ovtar	1.832	/	3.796	1.609	1.325
SLOVENIJA	85.957	81	195.414	75.414	81.715

Vir: SURS, 2023

Pomembno je tudi vseživljenjsko učenje in medgeneracijsko sodelovanje. Univerza za tretje življenjsko obdobje, ki deluje pod okriljem Izobraževalnega centra Slovenske gorice, ima pomembno vlogo pri neformalnem izobraževanju odraslih. Izvaja različne tečaje (tuji jeziki, računalništvo) in več študijskih krožkov. Na območju LAS je bilo v obdobju 2014-2020 vzpostavljenih že nekaj medgeneracijskih centrov (Benedikt, Pernica), v okolju pa je izražena želja, da se takšni centri vzpostavijo še v drugih krajih.

## Šport in rekreacija

Šport ima pomemben vpliv na kakovost življenja prebivalcev, saj prispeva k boljšemu duševnemu, fizičnemu stanju ljudi ter vpliva na kreativno in **aktivno preživljanje prostega časa**. Ponudba športnih površin na obravnavanem območju je razmeroma velika in kakovostna, po podatkih pristojnega ministrstva 53 objektov športne infrastrukture, največ v občini Šentilj: 13.

**Ureditev športno rekreacijskih površin in pripadajoče infrastrukture** na območju LAS je bistven prispevek k uresničevanju razvojne vizije za poseljenost območja, krepitev turizma, izvajanje dejavnosti na podeželju, zlasti pa za ohranitev in povečevanje atraktivnosti življenja na podeželju.

## Ranljive skupine

Med ranljivimi skupinami na območju prepoznavamo predvsem naslednje: otroci, mladi, starejši, ženske, gibalno ovirane osebe, osebe z motnjami v razvoju in druge.

Območje LAS aktivno pristopa k problematiki in zmanjševanju deleža ranljivih skupin, saj tukaj delujejo socialne institucije, namenjene različnim skupinam (CSD Maribor, CSD Ptuj, Rdeči križ Slovenije, Slovenska Karitas, Zveza prijateljev mladine ...). V zadnjih letih se območje LAS srečuje s povečanim deležem brezposelnih mladih, gledano primerjalno s celotno državo. Večina mladih je v negotovih prekarnih oblikah dela, kot so: poglobeno delo, honorarna in volonterska pripravnništva ipd.

Na območju LAS se kažejo potrebe po nadaljnjem razvijanju večgeneracijskega in medgeneracijskega sodelovanja ter vseživljenjskega učenja, ki na inovativen način rešujejo potrebe mladih, starajoče se skupnosti ter ohranja in izboljšuje vključenosti v skupnost za vse prebivalce (večgeneracijski centri, razne aktivnosti ...). Hkrati se vedno bolj kaže potreba po povezovanju potencialov javnega in zasebnega sektorja ter civilne družbe na vseh področjih razvoja območja – zagotoviti povezano in prilagojeno podporno okolje.

## 3.3 Gospodarske značilnosti

### Osnovni podatki o gospodarstvu

Koeficient razvitosti občin LAS znaša v povprečju 0,96, kar pomeni da je **območje po razvitosti pod slovenskim povprečjem**. Pri izračunavanju tega koeficienta na Ministrstvu za finance med drugim upoštevajo bruto dodano vrednost gospodarskih družb na zaposlenega, število delovnih mest na število delovno aktivnega prebivalstva, indeks staranja prebivalstva, stopnjo registrirane brezposelnosti, oskrbljenost z dobrinami in storitvami javnih komunalnih služb, opremljenost s kulturno infrastrukturo in delež območij Nature 2000 v občini.

Tabela 8: Koeficient razvitosti občin v letih 2014 in 2022

Občina	Koeficient razvitosti občine 2014	Koeficient razvitosti občine 2022	Razlika med leti 2014 in 2022
Benedikt	0,99	1,02	0,03
Cerkvenjak	0,84	0,80	-0,04
Duplek	0,93	0,94	0,01
Lenart	1,12	1,05	-0,07
Pesnica	0,95	0,98	0,03
Sveta Ana	0,84	0,87	0,03
Sveta Trojica v Slov. goricah	0,93	0,93	0,00
Sveti Andraž v Slov. goricah	0,95	0,92	-0,03
Sveti Jurij v Slov. goricah	1,06	1,08	0,02
Šentilj	0,99	0,97	-0,02
LAS Ovtar	0,96	0,96	0,00
Slovenija	1,00	1,00	0,00

Vir: Ministrstvo za finance, 2023

Po koeficientu razvitosti občin v letu 2022 je med občinami LAS na prvem mestu občina Sveti Jurij v Slovenskih goricah (1,08), sledita ji občina Lenart (1,05) in Benedikt (1,02). Najnižji koeficient razvitosti imata občina Cerkvenjak (0,80) in Sveta Ana (0,87). V obdobju 2014-2022 je koeficient razvitosti upadel

v občinah Lenart (-0,07), Cerkevjak, Sveti Andraž v Slovenskih goricah in Šentilj, zrastle pa v občinah Benedikt, Pesnica, Sveta Ana, Sveti Jurij v Slovenskih goricah in Duplek.

V večjih občinah (Lenart, Pesnica, Šentilj) so že **(delno) urejene industrijske in poslovno obrtne cone, katerih kapacitete še niso povsem izkoriščene**. To je priložnost za ustvarjanje delovnih mest z visoko dodano vrednostjo, učinkovito upravljanje s prostorom, povečanje uvajanja novih tehnologij ter učinkovitosti sodelovanja in povezovanja med poslovnimi subjekti.

V okviru programa razvoja podeželja in drugih programov so na območju LAS že potekale aktivnosti in **projekti spodbujanja podjetniške aktivnosti** s ciljem ustanavljanja novih podjetij ter inovativnih (zelenih) delovnih mest (Zeleni biznis, Zelene Slovenske gorice). Izvajala so se različna usposabljanja in izobraževanja za podjetnike, nosilce dopolnilnih dejavnosti, nosilce kmetijskih gospodarstev in druge poslovne subjekte.

### Poslovni subjekti na območju LAS

Na območju LAS je bilo konec leta 2017 v Poslovni register Slovenije, ki ga vodi AJPES, vpisanih 2.816 poslovnih subjektov, pet let kasneje leta 2022 pa 3.202 poslovnih subjektov, kar je 386 poslovnih subjektov več kot leta 2017.

*Tabela 9: Poslovni subjekti, občine območja LAS, 31. 12. 2017*

OBČINA	Skupaj	GD	Z	SPP	POJP	NO	D	DFO	Legenda:
Benedikt	145	21	-	83	2	5	24	10	GD: gospodarske družbe
Cerkvenjak	119	14	-	66	2	3	25	9	Z: zadruga
Duplek	463	101	-	260	3	9	64	26	SPP: samostojni
Lenart	650	184	4	299	8	22	93	40	podjetniki posamezniki
Pesnica	563	155	4	262	10	17	80	35	POJP: pravne osebe
Sveta Ana	104	16	1	43	2	2	15	25	javnega prava
Sveta Trojica v Sl. g.	115	24	-	51	2	3	23	12	NO: nepridobitne
Sveti Andraž v Sl. g.	73	7	-	40	1	2	17	6	organizacije – pravne
Sveti Jurij v Sl. g.	89	13	1	48	2	2	14	9	osebe zasebnega prava
Šentilj	495	117	1	246	3	15	83	30	D: društva
LAS Ovtar	2.816	652	11	1.398	35	80	438	202	DFO: druge fiz. osebe, ki
SLOVENIJA	210.884	72.648	466	90.201	2.807	8.864	24.189	11.709	opravljajo registr. oz. s
Delež (%)	1,34	0,90	2,36	1,55	1,25	0,90	1,81	1,73	predpisom določene dej.

Vir: AJPES, 2023.

*Tabela 10: Poslovni subjekti, občine območja LAS, 31. 12. 2022*

OBČINA	Skupaj	GD	Z	SPP	POJP	NO	D	DFO	Legenda:
Benedikt	162	17	-	104	2	8	21	10	GD: gospodarske družbe
Cerkvenjak	143	18	-	84	2	4	25	10	Z: zadruga
Duplek	524	109	-	314	3	8	57	33	SPP: samostojni
Lenart	728	215	4	348	7	21	88	45	podjetniki posamezniki
Pesnica	662	196	1	317	9	17	80	42	POJP: pravne osebe
Sveta Ana	132	13	1	67	2	3	17	29	javnega prava
Sveta Trojica v Sl. g.	135	23	0	72	3	4	22	11	NO: nepridobitne
Sveti Andraž v Sl. g.	81	10	0	40	1	2	18	10	organizacije – pravne
Sveti Jurij v Sl. g.	114	14	1	66	2	2	14	15	osebe zasebnega prava
Šentilj	521	117	1	276	4	17	82	24	D: društva
LAS Ovtar	3.202	732	8	1.688	35	86	424	229	DFO: druge fiz. osebe, ki
SLOVENIJA	235.266	74.845	469	111.595	2.765	9.071	23.490	13.031	opravljajo registr. oz. s
Delež (%)	1,36	0,98	1,71	1,51	1,27	0,95	1,81	1,76	predpisom določene dej.

Vir: AJPES, 2023.

Po podatkih AJPES leta 2022 **največ poslovnih subjektov deluje kot samostojni podjetniki posamezniki** (52,93%), sledijo gospodarske družbe (22,52 %), društva (13,43 %), druge fizične osebe, ki opravljajo registrirane oz. s predpisom določene dejavnosti (6,9 %), nepridobitne organizacije – manj je pravnih oseb zasebnega prava, pravnih oseb javnega prava in zadrug. Na območju LAS po Evidenci socialnih podjetij delujejo 4 socialna podjetja.

## Trg dela in življenjski standard

Na območju LAS je bilo po podatkih SURS leta 2022 16.520 delovno aktivnih prebivalcev (po prebivališču), kar predstavlja skoraj 37,4 % vseh prebivalcev, kar je občutno manj kot je na nacionalni ravni, kjer delež znaša 43,4 %. Glede na podatke zadnjih let trend število delovno aktivnih prebivalcev postopno narašča, podobno kot na splošno v Sloveniji.

Stopnja delovne aktivnosti je v vseh občinah LAS nižja od stopnje v Sloveniji, ki znaša 69 %. Primerjalno med leti 2018 in 2022 pa se je povečala v vseh občinah. Najvišja stopnja delovne aktivnosti je bila v občini Duplek (65 %), najnižja pa v občini Šentilj (52 %).

Tabela 11: Primerjava ekonomskih kazalnikov med občinami LAS med leti 2018 in 2022

Občina	leto	Število delovno aktivnih preb. (prebivališče)	Število delovno aktivnih preb. (po del. mestu)	Stopnja delovne aktivnosti (%)	Povprečna mesečna bruto plača na zaposl. osebo (EUR)	Povprečna mesečna bruto plača (indeks, SI=100)	Poslovni subjekti
Benedikt	2018	985	450	59	1.388,28	83	157
	2022	1.080	467	61	1.643,07	81	162
Cerkvenjak	2018	784	425	61	1.284,38	76	124
	2022	931	403	64	1.668,88	83	143
Duplek	2018	2.843	974	62	1.289,33	77	495
	2022	2.912	1.015	65	1.579,66	78	524
Lenart	2018	3.007	4.195	57	1.395,02	83	685
	2022	3.163	4.285	61	1.658,13	82	728
Pesnica	2018	2.589	1.511	56	1.516,45	90	577
	2022	2.866	1.808	61	1.686,80	83	662
Sveta Ana	2018	705	275	51	1.479,67	88	113
	2022	719	344	54	1.698,95	84	132
Sveta Trojica v Slov. gor.	2018	769	296	59	1.415,20	84	111
	2022	866	326	62	1.893,22	94	135
Sveti Andraž v Slov. gor.	2018	416	154	58	1.269,50	76	74
	2022	455	205	63	1.529,71	76	81
Sveti Jurij v Slov. gor.	2018	741	295	61	1.517,18	90	86
	2022	795	286	63	1.697,32	84	114
Šentilj	2018	2.815	1.951	51	1.438,74	86	512
	2022	2.743	1.721	52	1.862,90	92	521
LAS OVTAR	2018	15.654	10.526	/	1.399,38	/	2.934
	2022	16.520	10.860	/	1.691,86	/	3.202
SLOVENIJA	2018	864.381	872.772	65	1.681,55	100	200.174
	2022	915.157	921.998	69	2.023,92	100	211.188

Vir: SURS, 2023.

Povprečna mesečna bruto plača na zaposleno osebo je prav tako v vseh občinah LAS nižja od slovenskega povprečja, ki znaša 2.023,92 EUR. V povprečju je mesečna bruto plača na območju LAS za 332,06 EUR nižja kot v Sloveniji. Najnižja je bila leta 2022 v občini Sveti Andraž v Slovenskih goricah (1.529,71 EUR), najvišja pa v občini Sveta Trojica v Slovenskih goricah (1.893,22).

Na območju LAS je med leti 2018 in 2022 zaznati rahel porast števila podjetij (2.934 v letu 2018 in 3.202 v letu 2022).

Govorimo lahko o manjšem napredku pri razvoju podpornega okolja za gospodarstvo in podjetništvo. Sodelovanje lahko ocenimo kot pozitivno tako z Območno podjetniško - obrtno zbornico s sedežema v Lenartu in Mariboru, kot tudi s Štajersko gospodarsko zbornico s sedežem v Mariboru. Podjetniško podporo v sodelovanju z občinami nudi tudi RASG. Kljub vzpostavljeni mreži podpornega okolja za podjetništvo so udeleženci delavnic za pripravo nove SLR izkazovali potrebo po boljši informiranosti ter povezovanju omenjenih organizacij.

### 3.4. Kmetijstvo

Na območju LAS je bilo po statističnih podatkih leta 2020 (Popis kmetijstva 2020) 2.715 kmetijskih gospodarstev, kar predstavlja 4 % kmetijskih gospodarstev celotne Slovenije. Zaskrbljujoče je dejstvo, da se kljub zniževanju deleža GVŽ na kmetijah po drugi strani tako močno ne zvišuje nobena od drugih kmetijskih dejavnosti, ki bi pripomogla k dvigu deleža samooskrbe območja. Tudi število kmetijskih gospodarstev se je od leta 2010 do 2020 v vseh občinah precej zmanjšalo.

Glede na povprečno velikost kmetij 6,9 ha (povprečje v Sloveniji 7 ha), na velik delež območja z omejenimi dejavniki (OMD) in na nizko število glav velike živine (GVŽ) na ha (povprečje območja LAS je 4,5 GVŽ/ha) je razvidno, da **na območju prevladuje ekstenzivna oblika kmetovanja**. Hkrati pa skozi pridobljene podatke prihajamo do razvojnih načrtov v prihodnje – **razvoj trajnostnih oblik kmetovanja**, predvsem sadjarstva in vinogradništva v gričevnatih območjih, ki ima na prisojnih legah gričevnatega sveta odlične lege za pridelavo.

Po primerjavi podatkov iz Popisa kmetijstva leta 2010 in leta 2020 je razvidno, da se **povečuje število kmetijskih zemljišč v uporabi** (v nadaljevanju KZU) na kmetijsko gospodarstvo, nekoliko v upadu pa je delež KZU glede na celotno površino občine, čeprav je le-ta še zmeraj dvakrat višji od slovenskega povprečja. Delež večjih kmetijskih gospodarstev z 10 ali več ha KZU se je od leta 2010 do leta 2020 občutno znižal in sicer iz 15,3 na 7,8 %.

*Tabela 12: Kmetijske površine območja LAS leta 2010 in 2020 in število dopolnilnih dejavnosti*

Občina	Površina KZU na kmetijsko gospod. (v ha)		Delež KZU glede na celotno površino občine (v %)		Površina KZU na 1.000 preb. (v ha)		Delež kmetijskih gospod. z 10 ali več ha KZU (v %)		Nosilci dopolnilne dejavnosti na kmetiji		
	2010	2020	2010	2020	2010	2020	2010	2020	2017	2023	Trend
leto											
Benedikt	5,5	6,3	51,5	49,6	519	457	12,4	6,9	9	8	↘
Cerkvenjak	4,1	4,14,5	38,9	36,9	465	434	7,3	3,5	8	11	↗
Duplek	4,4	5,4	34,4	37,2	207	212	8,9	4,7	17	22	↗
Lenart	7,9	8,9	54,4	52,8	417	386	17,1	7,6	27	34	↗
Pesnica	6,6	6,9	48,1	48,5	481	497	18,2	10,6	27	33	↗
Sveta Ana	7	8,1	56	54,9	880	891	20,1	13,8	23	24	↗
Sveta Trojica v Sl. g.	np	6,1	np	42,9	np	529	13	6,6	10	9	↘
Sveti Andraž v Sl. g.	6,7	8,1	58,5	58,4	843	876	14,4	10,2	6	10	↗
Sveti Jurij v Sl. g.	6,1	6,7	57,1	57,5	832	842	18	8,7	8	13	↗
Šentilj	4,2	5,7	27,7	28,1	213	218	7,8	6,2	20	15	↘
Povprečje območje LAS	5,8	6,9	47,4	46,7	539,7	534	13,7	7,8	155	179	↗
SLOVENIJA	6,4	7	23,4	23,4	232	226	15,3	21,9			

Vir: SURS, AJPES, 2023.

Nosilec dopolnilne dejavnosti na kmetiji je po aktualnih podatkih Ajpes na območju LAS skupaj 179, to je 24 več kot leta 2017. Največ jih je registriranih na območju občine Lenart, najmanj pa na območju občine Benedikt. Za potrebe dvigovanja deleža samooskrbe se na območju razvija tudi zelenjadarstvo in pridelava alternativnih vrst poljščin. Povečuje se tudi delež ekološkega kmetovanja, ki predstavlja najprimernejšo obliko trajnostnega kmetovanja z razvijanjem dopolnilnih dejavnosti in turizma prav za območje LAS, kjer prevladuje v večini ekstenzivni način kmetovanja.

Za distribucijo kmetijskih izdelkov in pridelkov kmetije skrbijo vsaka zase. **Večji logistični center na območju LAS** bi pripomogel k zmanjšanju stroškov transporta in krajšanju prodajnih poti.

*Tabela 13: Število kmetijskih gospodarstev v ukrepu Ekološko kmetovanje, 2012-2016 in leto 2021*

Občina	2012	2013	2014	2015	2016	2021	Trend
Benedikt	3	3	4	5	5	4	
Cerkvenjak	5	7	9	8	9	11	
Duplek	2	2	2	1	2	7	
Lenart	7	6	9	10	12	25	
Pesnica	15	19	21	19	19	30	
Sveta Ana	7	7	7	5	6	11	
Sveta Trojica v Sl. g.	1	2	2	2	3	5	
Sveti Andraž v Sl. g.	0	0	0	1	1	5	
Sveti Jurij v Sl. g.	4	5	4	3	6	10	
Šentilj	1	1	2	2	3	8	
LAS Ovtar	45	52	60	56	66	116	

Vir: KGZS Ptuj in ARSKTRP.

Število kmetijskih gospodarstev vključenih v podukrep ukrepa KOP ekološko kmetovanje oz. ukrep ekološko kmetovanje se je povečalo v vseh občinah, razen v občini Benedikt. Največji porast je zaznati v občini Lenart, kjer je v letu 2021 zahtevke za ukrep EK uveljavljalo 13 kmetijskih gospodarstev več kot v letu 2016. Največ kmetijskih gospodarstev vključenih v podukrep EK je bilo leta 2021 v občini Pesnica in sicer 30. Povečano število ekoloških kmetij kaže tudi na pravilno usmerjene projekte LAS (Na tržnico z Ovtarjem, Ovtar na rajžo gre, Manj je več, Humusprojekt-HOGI ...) v iztekajočem se obdobju.

Uspešno povezovanje kmetij predstavlja **povezanost kmetij v mrežo Ovtarjeve ponudbe**, ki povezuje 155 ponudnikov, ki so po dejavnostih razdeljeni na: ekološke kmetije, pekovski izdelki in izdelki iz testa; turistične kmetije; učne kmetije; vinogradnike; ponudnike s področja čebelarstva, peke kruha in peciva, predelave mesa, predelave mleka; pridelave sadik, zelenjave, sadja; rokodelce in izvajalce domače obrti.

Pomembno vez med kmetijami in potrošniki pa predstavlja Zadruga Dobrina, zadruga za trajnostno lokalno preskrbo, z. o. o., so. p. s sedežem v Jurovskem Dolu. Njena osnovna naloga je trajnostna lokalna preskrba tako individualnih kupcev (trgovinica, tedenski zabožki) kot javnih zavodov. **Novo prodajne poti na podeželju** pa predstavljajo tudi multimat, ki omogočajo nabavo lokalnih pridelkov 24 ur na dan. Takšen način neposredne prodaje je poleg prodaje na kmetijah in na tržnicah, pri kupcih vedno bolj priljubljen, zato je avtomate/multimate smiselno postaviti po celotnem območju LAS.

### 3.5 Turizem

V Sloveniji smo priča uspešnemu okrevanju turističnega prometa po pandemiji covid-19, turistični sektor postaja spet pomembna gospodarska panoga in **priložnost za razvoj območja Slovenskih goric**.

Turizem predvsem v zadnjih letih na območju Slovenskih goric dobiva svoje mesto na področju zelenega, podeželskega turizma. Slovenske gorice ponujajo veliko možnosti, priložnosti in kličejo po trajnostnem razvoju zelenega turizma, z dodano vrednostjo v naravi, kulinariki, ohranjeni krajini, pridelavi, rekreaciji, wellnesu ...

Območje LAS premore **zelo malo prenočitvenih zmogljivosti**: 155 sob. Večina prenočitvenih kapacitet se nahaja pri zasebnih manjših ponudnikih na podeželju (turistične kmetije, gostilne). Veliko težavo vidimo v tem, da v dveh občinah območja prenočitvenih kapacitet ni. V urbanih središčih in na podeželju so prenočitvene kapacitete skoncentrirane le na določena območja, zato je potreba po dodatnih prenočitvenih kapacitetah, tudi ob upoštevanju bližine Maribora in Ptuja, zelo izrazita. Število sob je od leta 2015 do leta 2022 nekoliko naraslo v občinah Benedikt, Sveti Jurij v Slovenskih goricah in Šentilj.

*Tabela 14: Prenoitvene zmogljivosti po skupinah nastanitvenih objektov v LAS 2015, 2017, 2022*

Nastanitev	Število sob 2015	Število sob 2017	Število sob 2022
Hoteli in podobni nastanitveni objekti	33	74	74
Kampi	0	0	0
Ostali nastanitveni objekti	75	77	81
Skupaj LAS Ovtar Slovenskih goric:	108	151	155

Vir: SURS, 2023

V obdobju 2020-2023 je razvidno povečanje števila prihoda turistov in prav tako nočitev turistov. Večjo porast nočitev v letu 2022 lahko pripišemo tudi zaključku roka za vnovčitev »turističnih bonov« iz naslova pomoči ponudnikom nočitvenih kapacitet.

*Tabela 15: Prihodi in nočitve turistov na območju LAS Ovtar v letih 2020-2022*

Leto	Prihodi turistov	Prenočitve turistov
2020	10.271	20.827
2021	12.781	23.621
2022	18.838	28.714

Vir: SURS, 2023

Podatke o prihodih in nočitvah smo raziskovali tudi na terenu in kažejo bolj realno sliko.

*Tabela 16: Število nočitev v Slovenskih goricah na območju LAS Ovtar*

	Število nočitev za leto 2022 <sup>1</sup>
Slovenija	13,2 milijona
Podravje	850.335
Benedikt	1.318
Cerkvenjak	3.100
Duplek	Ni podatka
Lenart	3.438
Pesnica	5.839
Sveta Ana	2.295
Sveta Trojica v Slovenskih goricah	Ni nočitev
Sveti Andraž v Slovenskih goricah	98
Sv. Jurij v Slovenskih goricah	20
Šentilj	19.922
Skupaj LAS Ovtar	35.932

Vir: SURS in podatki posameznih občin

V letu 2022 je bilo zabeleženih nočitev največ v občini Šentilj, kjer je bilo skoraj 20.000 nočitev, z nekaj manj kot 6.000 nočitvami sledi občina Pesnica, nato s približno 3.000 nočitvami občine Lenart, Cerkvenjak in Sveta Ana. Manj kot 1.000 nočitev sta beležili občini Sveti Andraž v Slovenskih goricah in Sveti Jurij v Slovenskih goricah. V občini Sveta Trojica v Slovenskih goricah nočitev ne beležijo, saj nimajo prenočitvenih kapacitet, medtem ko v občini Duplek s podatki ne razpolagajo.

Območje LAS je bogato z vodnimi viri, ki pa so še premalo izkoriščeni v turistične namene. To so predvsem reke (Mura, Drava, Pesnica) in številna jezera (Perniško jezero, jezero Pristava, jezero Komarnik, jezero Radehova in Trojiško jezero), ki so namenjena le športnemu ribolovu in pohodništvu. Manjkajo pa še druge vodne in obvodne dejavnosti (kopenje, supanje, kajak, kanu, ...).

V zadnjih letih je **postavljenih več postajališč za avtodome**, po katerih je veliko povpraševanje. Postajališča so pri domačiji Firbas v Cerkvenjaku, IZC Mond Šentilj, Kmetiji Sirk v Zgornji Velki, Naturasort v Pesnici pri Mariboru, na Poleni v Lenartu, pri PZA Ploj v Brengovi in v Smolincih, PZA Sveta Trojica, SMA Camper stop Mulec v Jakobskem Dolu.

Pokazal se je interes za **vzpostavitev razpršenih hotelov**, velike pa so tudi potrebe po športni, rekreacijski in wellnes turistični infrastrukturi. V Slovenskih goricah je bilo v zadnjih letih zgrajenih več kot 80 km kolesarskih povezav. Po podatkih Incoming agencije je za Štajersko regijo usposobljenih 33 lokalnih turističnih vodnikov.

<sup>1</sup> Podatki so pridobljeni iz baze podatkov Statističnega urada Republike Slovenije za leto 2022 in iz podatkov posameznih občin.



Območje se ponaša tudi z dvema Slovenia Green destinacijama, in sicer sta v Zeleno shemo slovenskega turizma vključeni Občina Lenart in Občina Sveta Ana. Vedno več turističnih ponudnikov pa se zaveda pomembnosti okolju prijaznega trajnostnega turizma.

### 3.6 Naravna in kulturna dediščina

Narava v Sloveniji je med bogatejšimi v Evropski uniji. Skozi generacije smo naravo v Sloveniji ohranili v takšni meri, da več kot polovico Slovenije predstavljajo območja posebnega pomena (56 % - Natura 2000, zavarovana območja, naravne vrednote, ...). V Sloveniji je 355 območij Nature 2000, ki pokrivajo dobrih 37 % ozemlja države. Na območju LAS Ovtar je **delež območij Natura 2000 9,4 %**.

*Tabela 17: Pokritost območja z območji Natura 2000*

Občina	Površina občine (km <sup>2</sup> )	Površina območij Natura 2000 (km <sup>2</sup> )	Delež območij Natura 2000 (%)
Benedikt	24,1	2,8	11,5
Cerkvenjak	24,5	10,3	42,0
Duplek	40,0	9,8	24,6
Lenart	62,1	0,0	0,0
Pesnica	75,8	0,0	0,0
Sveta Ana	37,2	0,0	0,0
Sveta Trojica v Slov. goricah	25,9	3,9	15,2
Sveti Andraž v Slov. goricah	17,6	3,1	17,5
Sveti Jurij v Slov. goricah	30,7	0,0	0,0
Šentilj	65,0	7,8	12,0
LAS Ovtar	402,9	37,7	9,4

Vir: Zavod RS za varstvo narave, 2023.

Z vidika ohranjanja narave so **izjemnega pomena tudi reke Drava, Mura in Pesnica** ter zemljišča neposredno ob njih, ki so prepoznana ne le znotraj območij Natura 2000, ampak tudi kot posebne naravne vrednote. Ne glede na to, da so zlasti na lokalni ravni zavarovana območja in v zadnjih letih predvsem območja Natura 2000 v Sloveniji prepoznana kot pomembne razvojne ovire, bo v prihodnosti potrebno to miselnost preseči in začeti sprejemati tovrstna območja kot edinstven naravni kapital in razvojni potencial predvsem na področju turizma.

V Registru kulturne dediščine, ki ga vodi Ministrstvo za kulturo, je na območju LAS evidentiranih 509 kulturnih spomenikov. Nekateri **objekti kulturne dediščine so slabo vzdrževani**. Potrebni so obnove in tudi novih (atraktivnih) vsebin.

*Tabela 18: Število kulturnih spomenikov na območju LAS*

Občina	Kulturni spomeniki
Benedikt	39
Cerkvenjak	42
Duplek	49
Lenart	101
Pesnica	68
Sveta Ana	42
Sveta Trojica	54
Sveti Andraž	29
Sveti Jurij	32
Šentilj	53
LAS Ovtar	509

Vir: Ministrstvo za kulturo, 2023.

Ohranile so se številne zgodovinske zgodbe, ki predstavljajo velik turistični in razvojni potencial (Agata, Hrastovško gospostvo, Vurberško gospostvo, Cmureško gospostvo, čarovniški procesi ...) ter nesnovna kulturna dediščina. Že od nekdaj je prisoten romarski turizem, ki prav tako predstavlja možnosti za razvoj (Sveta Trojica v Slovenskih goricah, Marija Snežna, Sveti Trije kralji ...). Kulturna in turistična društva so v okolju zelo prepoznana, povezujejo veliko posameznikov in ohranjajo ter povezujejo področje kulturnih dejavnosti. V vsaki od občin LAS je registrirano najmanj eno kulturno ali s kulturo povezano društvo, na območju LAS pa je zelo aktiven tudi Javni sklad RS za kulturne dejavnosti (JSKD).

Dobro ohranjena nesnovna kulturna dediščina je rezultat večletnega skrbnega dela lokalnih društev in posameznikov, ki organizirajo javne prireditve in srečanja gledaliških skupin, ljudskih pevcev in plesalcev ter druge dogodke. Lokalne skupnosti skrbijo za dobre materialne pogoje za delo kulturnih društev, saj so v večini naselij zgradili vaške in kulturne domove. Kulturna društva se na ravni občine in regije povezujejo v zveze kulturnih društev. Na podeželju organizirajo kulturne dogodke in prireditve tudi gasilska, turistična, športna, zgodovinska društva in društva gospodinj.

### 3.7 Infrastruktura in dostopnost storitev

#### Prometna infrastruktura

Območje LAS je prepleteno s cestnimi povezavami, ki se v glavnem stekajo proti medobčinskemu središču območja t. j. proti Lenartu v Slovenskih goricah ter ostalim urbanim območjem. Bivalne in gospodarske pogoje je bistveno spremenila avtocestna povezava. Na območju Občine Pesnica je stičišče avtocestnih krakov A1 in A5, ki povezujeta območje z bližnjim Mariborom ter sosednjima državama Avstrijo in Madžarsko; avtocesta poteka po območjih občin Šentilj, Pesnica, Lenart, Sveta Trojica v Slovenskih goricah in Cerkevjak. Število cestnih vozil v vseh občinah v zadnjih letih precej narašča, kar posledično privede do nujnosti nenehnih obnavljanj cestne infrastrukture ter do večje onesnaženosti zraka in večje izpostavljenosti hrupu zaradi prometa.

Železniška povezava je vzpostavljena le na zahodnem robu območja in sicer poteka proga na relaciji od Maribora v smeri Spielfelda (Avstrija) po območju občin Pesnica in Šentilj.

Območje LAS se prekriva z državno kolesarsko mrežo s traso D1 (MP Šentilj-MB-LJ-KP) in G16 (MB-Lenart-Sv. Jurij ob Ščavnici). V okviru Dogovora za razvoj regij<sup>2</sup> (DRR) je v sklepni fazi izvedbe projekt Kolesarske povezave na območju ORP Slovenske gorice, ki predstavlja 60 km novih kolesarskih povezav ob tem pa je v izvedbi ali pripravljeno za izvedbo še dodatnih 23 km državnih kolesarskih povezav za zagotovitev zveznosti tras po DRR. V novi finančni perspektivi se načrtuje nadaljevanje s projekti izgradnje oz. dograditve kolesarskih povezav v okviru državnega kolesarskega omrežja. S tem bo omogočena povezava kolesarskih poti na že obstoječo kolesarsko infrastrukturo, s čemer bodo Slovenske gorice še okrepile trajnostno mobilnost ter potencial kolesarske destinacije.

Spodbujati je potrebno tudi uporabo zelenega integralnega prometa z vozili na avtoplin, električni pogon in druga bio goriva, ki manj onesnažujejo okolje, kot tudi uporabo koles, električnih koles in javnega prevoza.

#### Informacijsko komunikacijska infrastruktura

V večjih krajih oziroma občinskih središčih je telekomunikacijsko omrežje dobro razvito. Še vedno pa v določenih odročnih predelih, v katerih ni razvitega gospodarstva in turističnih dejavnosti, ni širokopasovnega dostopa do interneta in je prisotna pomanjkljiva pokritost s signalom mobilne telefonije.

#### Zdravstveno in socialno varstvo

Za zdravstveno varstvo prebivalcev območja LAS skrbita Zdravstveni dom Lenart in Zdravstveni dom dr. Adolfa Drolca Maribor. Prvi na območju UE Lenart, drugi na območju občin Duplek, Pesnica in Šentilj. Oba zavoda sta nosilca zdravstvenega varstva na območju in pomemben dejavnik v organizaciji javnega zdravstva na območju LAS.

V Zdravstvenem domu Lenart je služba splošne medicine namenjena predvsem odrasli populaciji, vendar si lahko osebnega zdravnika izberejo tudi otroci in šolarji. V sklopu splošnih ambulant delujejo referenčne ambulante. Referenčna ambulanta (ambulanta družinske medicine, hišnih obiskov in zdravljenja na domu) je bila v letu 2021 realizacija v 103 %. Zavod zagotavlja zdravstveno varstvo v ambulantah doma upokojujencev v Lenartu. V dejavnosti zobozdravstva za odrasle je bila realizacija 105 %, v zdravstvu za mladino 113 %. Patronažna dejavnost izvaja na območju Upravne enote Lenart patronažne obiske in nego na domu. Novembra 2019 je bil **vzpostavljen tudi Center za krepitev zdravja**, ki ponuja različne programe in dejavnosti za spodbujanje zdravja in dobrega počutja posameznikov ter skupnosti.

<sup>2</sup> Dogovor za razvoj regij za sofinanciranje investicij v okviru Cilja 3: Povezana Evropa; PN 5 Trajnostna (čez)regionalna mobilnost in povezljivost.

Za bolnišnično zdravljenje prebivalcev območja LAS skrbita Univerzitetni klinični center Maribor in Splošna bolnišnica Ptuj. Za socialno varstvo starejših skrbijo Dom svetega Lenarta, Dom svete Agate Lenart in Dom starejših Idila v Jarenini.

Na območju LAS deluje tudi Socialno varstveni zavod Hrastovec ter Varstveno delovni center Polž Maribor, ki ima svoji enoti v Lenartu in Šentilju.

Območje sodi pod okrilje območnega Centra za socialno delo Maribor z enotami:

- *enota Lenart*, krajevno pristojna za območje naslednjih občin: Lenart, Benedikt, Cerkvjenjak, Sveta Ana, Sveta Trojica v Slov. goricah, Sveti Jurij v Slov. goricah.
- *enota Pesnica*, krajevno pristojna za območje naslednjih občin: Pesnica in Šentilj.
- *enota Maribor Tezno*, krajevno pristojna za območje občine Duplek.

### **3.8 Problemsko območje LAS**

Na območju regije Podravje pod obmejno problemsko območje na podlagi Uredbe o določitvi obmejnih problemskih območij spadata občini Pesnica in Sveta Ana.

### **3.9 Izkušnje z izvajanjem programa LEADER na območju LAS**

#### **3.9.1 LAS in uspešni zaključeni projekti v obdobju 2007–2013**

V obdobju 2007–2013 smo v LAS - Društvo za razvoj podeželja »LAS Ovtar Slovenskih goric« izvedli 68 različnih projektov v skupni vrednosti 1.057.129,25 EUR, od tega je bilo 529.213,19 EUR upravičenih stroškov financiranih iz sredstev iz pristopa LEADER. 527.916,06 EUR so prispevali prijavitelji sami, kar kaže na izjemno pomembnost izbranih projektov, saj so bili prijavitelji za njihovo uspešno izvajanje pripravljene prispevati tudi znatna lastna sredstva. Največ projektov so prijavila društva, zadruga in podjetja (21) ter občine (18).

#### **3.9.2 LAS in uspešni zaključeni projekti v obdobju 2014–2020**

V obdobju 2014–2020 je LAS Ovtar Slovenskih goric v okviru pogodbenega partnerstva izvedel 88 projektov kot podpora za izvajanje lokalnega razvoja, ki ga vodi skupnost, in znotraj tega v okviru podukrepa 19.2 »Podpora za izvajanje operaciji v okviru strategije lokalnega razvoja, ki ga vodi skupnost«. Od tega je bilo 40 projektov sofinanciranih iz Evropskega kmetijskega sklada za razvoj podeželja (EKSRP) in 48 projektov sofinanciranih iz Evropskega sklada za regionalni razvoj (ESRR), v skupni vrednosti sofinanciranja 3.230.850,47 EUR.

V letu 2021 smo začeli z izvajanjem dveh operacij za neposredno potrditev, sofinanciranih iz sklada EKSRP. To sta Ovtar na rajžo gre in Na tržnico z Ovtarjem. V letu 2022 smo izvajali operacijo Zelene Slovenske gorice, ki je sofinancirana iz sklada ESRR in se je zaključila februarja 2023. V letu 2023 smo začeli z izvajanjem še dveh operacij, sofinanciranih iz sklada ESRR: Kulturno kolesarjenje in Vse živo živi zdravo ter ene operacije sofinancirane iz sklada EKSRP, to je Trajnostna e-mobilnost.

LAS je bil uspešen pri prijavih na javnih razpisih za podukrep 19.3 – Priprava in izvajanje dejavnosti sodelovanja lokalne akcijske skupine. Uspešno smo kandidirali za sredstva za šest operacij: GLAMUR, Naša Drava, Kaj nas uči Mura, Humusprojekt - HÖGi, Incoming agencija in Manj je več.

Skupaj s projekti sodelovanja LAS je bilo za območje LAS za to programsko obdobje na voljo 3.683.023,98 EUR sredstev.

## 4. ANALIZA RAZVOJNIH POTREB IN POTENCIALA OBMOČJA LAS, VKLJUČNO Z ANALIZO PREDNOSTI, SLABOSTI, PRILOŽNOSTI IN NEVARNOSTI

Analiza razvojnih potreb in možnosti območja LAS Ovtar Slovenskih goric je bila narejena z vidika gospodarskega položaja, splošnih geografskih, demografskih in socioloških značilnosti. Izhajali smo iz predhodno opravljene analize stanja območja iz ORP Slovenske gorice in delavnic za pripravo SLR. Tako so bili zbrani podatki, projektne ideje in pobude iz lokalnega okolja. Pobude so lahko zainteresirani posamezniki ali organizacije podali v celotnem času priprave SLR.

Vse zbrane projektne pobude in ideje smo temeljito analizirali in na osnovi rezultatov te analize izdelali SWOT analizo ter oblikovali prednostna področja ukrepanja SLR. Ta **prednostna področja** so:

1. **Razvoj trajnostnega gospodarstva**
2. **Zeleni in butični turizem**
3. **Prostor, infrastruktura in varstvo okolja**
4. **Razvoj kmetijstva in povečanje samooskrbe**
5. **Vključujoča družba, ranljive skupine in medgeneracijsko sodelovanje**
6. **Ohranjanje naravne in kulturne dediščine**

Analiza opredeljuje notranje potenciale in prednosti ter priložnosti, na katerih lahko temelji prihodnji razvoj območja LAS. Po drugi strani so prepoznane ključne pomanjkljivosti in razvojne ovire, ki jih je potrebno preseči ali odpraviti. Pri analizi smo upoštevali načelo pristopa 'od spodaj navzgor' ob upoštevanju notranjih razvojnih potencialov in zmogljivosti, predvsem krepitev socialnega kapitala z aktivnim vključevanjem prebivalstva v skupno načrtovanje in odločanje o lastnem lokalnem razvoju po načelu subsidiarnosti in participativne demokracije.

Cilj obravnave navedenih šestih prednostnih področij je zmanjševanje regionalnih razvojnih razlik, večji gospodarski razvoj in povezanost podeželja. Na osnovi finančnih sredstev SLR, kadrovskih kapacitet območja in komplementarnosti z drugimi razvojnimi ukrepi smo na območju LAS prepoznali prednostne usmeritve skozi naslednje **priložnosti, potrebe in izzive**, ki so opredeljeni v SWOT- analizi.

### 4.1 SWOT-analiza

#### 4.1.1 Gospodarstvo

PREDNOSTI
<ul style="list-style-type: none"><li>● Ugoden geografski položaj,</li><li>● dobre povezave v cestnem prometu (bližina AC), bližina in neposredna navezava na železnico,</li><li>● rast števila gospodarskih subjektov,</li><li>● motiviran in kvalificiran kader, delovna etika in pripravljenost na dodatno izpopolnjevanje,</li><li>● tradicija podjetništva, industrije,</li><li>● razpoložljivost kapacitet v industrijskih in poslovno obrtnih conah,</li><li>● strokovno delovanje razvojnih podpornih institucij,</li><li>● izvozna orientiranost gospodarstva,</li><li>● proaktivno in razvoju gospodarstva naklonjeno delovanje lokalnih skupnosti (zagotavljanje osnovne infrastrukture in storitev).</li></ul>
SLABOSTI
<ul style="list-style-type: none"><li>● Nepovezanost in pomanjkanje sodelovanja - med podjetji, tudi med podjetji in negospodarstvom,</li><li>● počasno odzivanje na tehnološke, demografske in podnebne spremembe,</li><li>● pomanjkanje podjetniške miselnosti, podjetniških pobud in inovacijske kulture na različnih ravneh,</li><li>● neustrezna struktura izobrazbe kadra glede na potrebe gospodarstva,</li><li>● majhno število srednjih in velikih podjetij, ki bi z visoko dodano vrednostjo predstavljali močno gospodarsko jedro,</li><li>● omejena dostopnost do sofinancerskih finančnih virov.</li></ul>
PRILOŽNOSTI
<ul style="list-style-type: none"><li>● Razvojna naravnost podjetij, spodbujanje in ustanavljanje podjetniških mrež,</li><li>● večji prenos in uporaba znanja ter inovacij v gospodarstvu,</li></ul>

- krepitev sodelovanja in partnerstva med gospodarstvom in izobraževanjem, podpornimi organizacijami ter lokalnim okoljem za skupno načrtovanje razvoja LAS,
- pospešitev rasti produktivnosti z okrepljenimi vlaganji v razvojno-raziskovalno in inovacijsko dejavnost,
- učinkovitejše podporno okolje z razvojem izobraževalnih institucij za spodbujanje podjetništva,
- spodbujanje funkcionalnega izobraževanja znotraj podjetij in sprememba odnosa do vlaganja v izobraževanje in usposabljanje človeških virov, še zlasti v t.i. znanja in spretnosti prihodnosti,
- zagotavljanje zadostnega obsega delovne sile, okrepitev vseživljenjskega učenja in prilagajanja delovnih mest za daljše ostajanje v delovni aktivnosti in večjo vključenost starejših v družbo,
- zaposlovanje lokalnega kadra,
- uveljavljanje in trženje lastnih blagovnih znamk,
- razvoj socialnega podjetništva,
- povezovanje turističnih ponudnikov in produktov in s turizmom povezanih dejavnosti (kmetijstvo),
- izkoriščanje ugodnega območja in regije med Avstrijo, Madžarsko in Hrvaško in spodbujanje aktivnega povezovanja s sosednjimi regijami,
- prehod v nizkoogljično krožno gospodarstvo s pospešenim uvajanjem rešitev za bolj trajnostno mobilnost, uvajanjem nizkoogljičnih in krožnih poslovnih modelov, povečanjem zmogljivosti za večjo rabo obnovljivih virov energije, predvsem z učinkovitejšim umeščanjem projektov v prostor.

#### NEVARNOSTI

- Trajanje in posledice epidemije/ pandemije COVID-19 na tržišča, kadre, podporno infrastrukturo, konkurenčnost EU in globalnega trga,
- izguba izobraženega kadra zaradi odhajanja izven območja LAS in v tujino/dnevne migracije,
- visoke in nestabilne cene energentov,
- politična nestabilnost in nepredvidljivost ukrepov države,
- pomanjkanje integralnih razvojnih projektov,
- nezadosten priliv kapitala in novih tehnologij lahko povzroči dodatne težave na področju gospodarstva in prepreči njegovo okrevanje,
- selitev razvojnih, strokovnih in vodstvenih kadrov podjetja v regijske/državne centre izven LAS.

#### 4.1.2 Turizem

##### PREDNOSTI

- Prenočitvene zmogljivosti na območju Slovenskih goric so se v primerjavi s prejšnjimi leti nekoliko povečale,
- prihod gostov in število prenočitev gostov v Slovenskih goricah se povečuje,
- območje se ponaša z izjemno pestrostjo, raznolikostjo ponudbe (doživetja, narava, dediščina), premore bogato gastronomsko ponudbo in več vinorodnih območij,
- Slovenske gorice imajo ugodno prometno lego tako v nacionalnem kot v mednarodnem merilu,
- tematske tradicionalne prireditve z etnografskim in zgodovinskim pridihom (žeganja, vinogradniške prireditve, sejmi),
- edinstvena naravna, zgodovinska in kulturna dediščina,
- povezava med ekološko ozaveščenostjo ponudnikov in turizmom (Slovenia green),
- opazen razvoj rekreacijsko-izletniškega turizma (kolesarstvo, pohodništvo, kampiranje, avtodomarstvo),
- razvoj na področju enogastronomске ponudbe (vinske ceste, tematske poti),
- razširitev in nadgradnja turistične ponudbe obstoječih ponudnikov, pojav novih turističnih produktov in storitev ter odsotnost masovnega turizma.

##### SLABOSTI

- Premalo izkoriščen in prepoznan turistični potencial, objekti kulturne dediščine so močno ogroženi,
- nizek nivo kakovosti turističnih produktov in storitev, premalo kakovostnih in prepoznavnih ponudnikov, ki so privlačni za turiste,
- neizkoriščenost in premalo sinergije med turističnimi ponudniki in organizatorji prireditev,
- pomanjkanje kadra za razvoj turizma, manjših turističnih ponudnikov in drugih deležnikov,
- nizka usposobljenost, izobraženost deležnikov v turizmu na področju marketinga in promocije ter malo povezanih vlaganj v skupno promocijo območja,
- neprepoznavnost območja kot potencialne turistične regije na nacionalni ravni,
- premalo butičnih nočitvenih kapacitet, neenotna, pomanjkljiva ali dotrajana turistična signalizacija,
- pomanjkanje aktivnih (lokalnih) turističnih vodnikov,
- pomanjkanje kolesarske in pohodniške infrastrukture (pitniki, počivališča, klopi ...).

## **PRILOŽNOSTI**

- Identifikacija dejanskih potreb trga ter oblikovanje kakovostne, inovativne, doživljajske ponudbe za različne ciljne skupine,
- razvoj turistične destinacije Slovenske gorice – preprosto čudovite,
- odpiranje in izkoriščanje novih kanalov za marketing in promocijo,
- digitalizacija turističnih zanimivosti območja,
- subvencije in druge finančne spodbude za ohranjanje kulturne dediščine,
- povečanje števila kakovostnih integralnih turističnih proizvodov in storitev,
- več skupnih promocijskih nastopov za povečanje prepoznavnosti destinacije,
- več kakovostno organiziranih gastronomskih dogodkov s prepoznavnimi kulinaricnimi produkti,
- povezovanje obstoječe naravne in kulturne dediščine in nadgradnja predstavitve z zgodbami,
- razvoj dodatnih potencialnih vrst turizma, na primer čebelarstvo in apiterapija, opazovanje ptic, zeliščarstvo ...
- urejena, premišljena mreža kolesarskih poti z enotnimi počivališči in označeno ponudbo ob poti,
- učinkovita mreža nočitvenih kapacitet v obliki razpršenega hotela,
- geotermalni viri – razvoj termalnega turizma,
- razvoj kvalitetnega in butično naravnega vinskega turizma ter razvoj (ob)vodnega turizma.

## **NEVARNOSTI**

- Razkorak med kakovostnimi/resnimi ponudniki in ostalimi/občasnimi ponudniki,
- neenoten nastop na turističnih trgih ter nepovezano delovanje deležnikov znotraj destinacije,
- izguba prepoznavnosti tradicionalne kulturne krajine in nesnovne dediščine pri razvoju turističnih programov in produktov,
- izključevanje kulturne in naravne dediščine ter tradicij pri načrtovanju razvoja,
- razkorak med identiteto krajine in prebivalstva ter novimi turističnimi produkti in programi,
- premajhna povezanost med ponudniki turističnih storitev,
- onesnaženost okolja, podnebne spremembe in vandalizem - negativen vpliv na razvoj turizma in ohranjanje dediščine,
- pomanjkanje strokovno podkovanega kadra in premalo kvalitetne ponudbe.

### 4.1.3 Prostor, infrastruktura in okolje

## **PREDNOSTI**

- Regija ima ugodno geostrateško lego, sorazmerno dobro razvita prometna infrastruktura zagotavlja dobre povezave med nekaterimi regijskimi središči,
- vode na območju, ki predstavljajo velik razvojni potencial: Mura, Drava, Pesnica, Perniško jezero, jezero Pristava, jezero Komarnik, jezero Radehova in Trojiško jezero,
- kapacitete v industrijskih in poslovno obrtnih conah vključenih občin,
- bližina in neposredna navezava na železnico in avtocesto,
- območja naravne krajine so raznolika in sorazmerno dobro ohranjena (Natura 2000),
- obstaja strokovna usposobljenost za reševanje okoljskih problemov.

## **SLABOSTI**

- Neenakomerna razvitost prometne infrastrukture: nekateri deli območja niso ustrezno dostopni,
- glavni vodni viri, površinske vode, tla in podtalnica so onesnaženi, lokalni vodni viri v večini opuščeni,
- za opredeljena območja naravne krajine ni celovitih strategij razvoja in varstva,
- neizkoriščeni naravni potenciali (les, biomasa) in nizka raven uporabe OVE,
- slaba povezanost z javnimi prevoznimi sredstvi,
- regijska nepovezanost tematskih poti (kolesarskih, pohodniških, vinskih cest ...),
- razpršena poselitev, pomanjkljiva politika krajinske arhitekture in prostorskega načrtovanja,
- neosveženost lokalnega prebivalstva – predvsem v ruralnih območjih o pomenu trajnostnega razvoja in prednostih povezovanja deležnikov območja,
- omejitve pri upravljanju območja Natura 2000.

## **PRILOŽNOSTI**

- Izkoriščanje ugodne centralne lege regije med Avstrijo, Madžarsko in Hrvaško in spodbujanje aktivnega povezovanja z regionalnimi središči sosednjih držav in regijami,
- uvajanje proizvodnje obnovljivih/alternativnih virov energije; izdelava bio/alternativnih goriv iz odpadkov, uvedba centra ponovne rabe določenih vrst odpadkov,
- območja zavarovane narave – Natura 2000 kot razvojna priložnost s fleksibilnejšimi zakonskimi pogoji,

- zmanjševanje količine odpadkov v gospodinjstvih, večja natančnost pri ločevanju ter možnost ponovne uporabe odpadkov (reciklaža),
- nekatere izrisane in s signalizacijo opremljene kolesarske poti in njihove mednarodne povezave (obrečne in trekking kolesarske poti, kolesarske poti za sprostitve, poti za cestno kolesarjenje, družinsko kolesarjenje), nadgradnja tematskih poti: pohodniške, učne, romarske, konjeniške poti...
- uporaba javnega potniškega prometa (avtobus, železnica ...) usmerjeni k uporabi zelenih virov energije,
- večja raba obnovljivih virov energije (sončne, vodne, vetrne, geotermalne energije).

#### **NEVARNOSTI**

- Zaradi prometnega koridorja preti nadaljnje povečanje tovornega cestnega tranzita,
- bližina razvitejših centrov vpliva na razvojne možnosti območja (Gradec, Zagreb),
- povečevanje škod zaradi neustrezne rabe poplavnih in plazovitih območij ter naravnih nesreč,
- neugodne podnebne spremembe (veliko ekstremnih vremenskih pojavov: pozeba, toča, suša, nalivi, poplave, druge naravne ujme),
- neustrezna podpora vzdrževanju vodotokov,
- povečanje negativnih vplivov na okolje zaradi neupoštevanja trajnostnega odnosa do okolja,
- zmanjšanje subvencij na državni ravni za podporo razvoju in proizvodnji OVE.

#### 4.1.4 Kmetijstvo in samooskrba

##### **PREDNOSTI**

- Neobremenjeno okolje s težko industrijo – primerno za trajnostno obliko kmetovanja,
- mladi, ki se odločijo in ostanejo na kmetijah, so v večini izobraženi v kmetijski/tehnični smeri,
- kmetije se pri delu in razvoju usmerjajo k pametnim rešitvam, novim tehnologijam,
- ohranjena bogata regionalna kulinarika,
- zaščitene blagovne znamke (Ovtar, Slovenske gorice – preprosto čudovite),
- odlične vinogradniške in sadjarske lege,
- dobro razvito vinogradništvo, pridelava jabolk, govedorejske in prašičerejske kmetije,
- biotska pestrost pokrajine omogoča zaščito pred erozijo in prispeva k ohranjanju ravnovesja živalskih in rastlinskih vrst,
- aktivna društva na podeželju ohranjajo bogastvo tradicionalnih znanj in prenašajo znanje na mlajše,
- spodbujanje, zanimanje ter razvoj okoljsko trajnostnega kmetovanja tudi v povezavi s turizmom,
- pomembni naravni viri – kmetijska zemlja, voda – možnost vzpostavitve pridelave vrtnin in sadja,
- razvoj dopolnilnih dejavnosti na kmetijah – zanimanje se povečuje,
- vedno več kmetij se odloča za ekološko pridelavo - ozaveščenost raste,
- vse večja ozaveščenost kupcev – raste povpraševanje po lokalno pridelanih pridelkih in izdelkih,
- vzpostavljena mreža kmetij Zadruga Dobrina – zadruga za razvoj trajnostne lokalne preskrbe, z organiziranim odkupom/trženjem pridelkov in izdelkov iz območja.

##### **SLABOSTI**

- Prevladovanje manjših netržnih kmetij mešanega tipa, tudi z geografsko pogojenostjo – gričevnat svet,
- še vedno v povprečju nizka stopnja izobrazbe na kmetijah in neugodna starostna struktura,
- manjka logistični center kmetijskih pridelkov in izdelkov,
- ni predelovalnega obrata kmetijskih pridelkov,
- velike količine zavržene hrane in pomanjkanje osveščenosti prebivalcev,
- neorganiziranost in nepovezanost lokalnih akterjev pri skupnem trženju in pridobivanju razvojnih spodbud, mladi ne vidijo perspektive v kmetijstvu,
- finančna nestabilnost kmetijske dejavnosti, težave pri zahtevnem urejanju dokumentacije,
- nekonkurenčnost domačih proizvodov na notranjem in zunanjih trgih,
- kmetijska pridelava je v nizkem deležu tržno usmerjena, premalo razvite dopolnilne dejavnosti,
- pomanjkanje stalnih virov financiranja ter zahtevni pogoji za pridobitev sredstev za razvoj kmetij,
- pomanjkanje možnosti trženja lokalne ponudbe, npr.: prodajalnice, multimat lokalne ponudbe
- oteženi pogoji kmetovanja na zavarovanih območjih – Natura 2000,
- zmanjševanje vinogradniških površin ter omejevanje kmetovanja zaradi varovanih območij.

##### **PRILOŽNOSTI**

- Razvoj dopolnilnih dejavnosti in drugih storitvenih dejavnosti na kmetijah,
- vključevanje pametne tehnologije in digitalizacija na kmetijah,
- večja povezanost kmetijstva, turizma ter razvoj turizma na kmetijah in širše povezovanje podeželja,
- močnejše povezovanje podeželja z mestom (izmenjava storitev in blaga),

- ekološko kmetovanje in specializirana kmetijska gospodarstva s produkti višje vrednosti,
- kmečke tržnice in lokalna oskrba,
- ugodne podnebne razmere za nadaljnji razvoj sadjarstva in tradicionalna umeščenost sadjarstva v okolje, predvsem različnih vrst sadja in sadnega grmičevja (hruške, slive, marelice, breskve, aronija ...),
- s podnebnimi spremembami in milejšimi zimami uvajanje novih sadnih vrst za tržno pridelavo v zavetnih legah (npr. kivi, kaki, fige ...),
- povezovanje in razvoj infrastrukture za pridelavo, predelavo in distribucijo kmetijskih proizvodov,
- podporna organizacija za razvoj trženjskih in predelovalnih struktur ter dvig podjetniške iniciative na kmetijskih gospodarstvih,
- pridelava v skladu s shemami kakovosti pridelane hrane (višja vrednost izdelka) in nadaljnji razvoj blagovne znamke Ovtarjeva ponudba s pogoji trženja,
- organizirana pridelava zelenjave, sadja (vključenost manjših kmetij, krepitev organizacije pridelovalcev),
- podpora razvoju čebelarstva in povezovanja s turizmom v čebelarski turizmu z apiterapijo.

#### NEVARNOSTI

- Elementarne nesreče, pojav novih škodljivcev in bolezni
- opuščanje obdelave kmetijskih zemljišč zaradi nekonkurenčnosti na kmetijskih trgih,
- slabšanje ekonomskega položaja kmetij in opuščanje kmetovanja, predvsem na manjših kmetijah,
- globalni trg in uvoz manj kakovostnih pridelkov in izdelkov,
- vedno večje podnebne spremembe – ogrevanje ozračja, erozije tal, močni vetrovi, nevihte, nalivi,
- nepripravljenost za pridobivanje znanj (v večini srednja in starejša generacija na kmetijah),
- zmanjševanje kmetijskih površin (kategorizacija najboljših zemljišč v zazidalne namene), zaraščanje hribovitih in gričevnatih območij.

#### 4.1.5 Človeški viri, izobraževanje, ranljive skupine in medgeneracijsko sodelovanje

##### PREDNOSTI

- Dobro razvit sistem predšolske vzgoje in osnovnošolskega izobraževanja,
- ponudba programov vseživljenjskega učenja in neformalnega izobraževanja odraslih (Izobraževalni center Slovenske gorice, Medgeneracijski center Šentilj, Pernica, Benedikt ...),
- ustrezna dostopnost osnovnih zdravstvenih storitev, dobro razvit sistem socialnega varstva starejših,
- razviti preventivni programi v zdravstvu (Center za krepitev zdravja),
- vključenost ranljivih skupin v Varstveno delovne centre,
- razvitost podporne mreže ranljivim skupinam (Prostofer, Karitas, Rdeči križ, Zveza prijateljev mladine)
- razvejana društvena dejavnost, predvsem kulturna in športna,
- bližina tujega trga – razvoj in krepitev s povezovanjem (čezmejno),
- močna koncentracija ljubiteljske kulture in lokalnih kulturnih ustvarjalcev,
- dobro preteklo sodelovanje na politični in civilni ravni (društva, skupine).

##### SLABOSTI

- Negativen naravni prirast in povečevanje deleža starejše populacije,
- nižja izobrazbena raven zaposlenih, neusklajenost izobraževalnih programov glede na kadrovske potrebe in dejansko strukturo kadrov, diplomantom primanjkujejo praktične delovne izkušnje,
- majhne zaposlitvene možnosti in problem brezposelnosti (zapirajo se s. p., obrati, propadajo manjše kmetije), »beg možganov«,
- neugodna starostna in izobrazbena struktura brezposelnih (visok delež brezposelnih nad 50 let),
- administrativne in birokratske ovire ter dolgoročni postopki pri pridobivanju raznih soglasij in dovoljenj za potrebe podjetnikov, kmetov,
- pomanjkanje finančnih virov za dvig kakovosti življenja (zdravstvene storitve – predvsem preventiva, šport, rekreacija, kulturne dejavnosti),
- pomanjkanje kakovostnih delovnih mest z višjo dodano vrednostjo, še zlasti za mlade izobražene kadre,
- pomanjkanje socialnih in neprofitnih stanovanj za mlade družine,
- pomanjkanje sredstev za obnovo/vzdrževanje kulturnih domov, za izvajanje kulturnih dejavnosti.

##### PRILOŽNOSTI

- Nadgradnja programov izobraževanja in usposabljanja prilagojenim potrebam gospodarstva,
- razvoj novih oblik izobraževanja in vseživljenjskega učenja (praktična znanja, izkušnje), mreže prostovoljstva, medgeneracijskega sodelovanja,
- programi za ranljive ciljne skupine, ki so namenjeni vključevanju na trg dela in socialni aktivaciji mladih, dolgotrajno brezposelnih in starejših,



- povečevanje konkurenčne sposobnosti gospodarstva z izboljšanjem razvoja človeških virov, boljše usposobljenostjo zaposlenih,
- krepiti zdravje in motiviranost za športne aktivnosti ter programe preventivnega zdravstvenega varstva,
- aktivacija mladih do 29 let in starejših nad 50 let s pomočjo ukrepov aktivne politike zaposlovanja,
- krepitev in razvoj novih storitev na področju zdravja in sociale (preventiva, izboljšanje osnovnih storitev za kakovost življenja na podeželju),
- zadostno število nezazidanih površin za različne namene (šport in rekreacija),
- oživitev praznih poslovnih objektov v urbanih središčih,
- razvoj socialnega podjetništva (krepitev družbeno odgovornih podjetij kot npr. Zadruga Dobrina in razvoj drugih subjektov),
- nova delovna mesta (zaposlitev v domačem okolju) in ohranitev obstoječih delovnih mest,
- varna hiša (za ljudi, ki zaradi naravnih ali drugih okoliščin ostanejo brez pogojev za bivanje).

#### **NEVARNOSTI**

- Migracija (visoko) izobražene delovne sile se lahko nadaljuje,
- nefleksibilnost izobraževalnega sistema (premalo praktičnih vsebin in vključevanja tradicionalnih znanj),
- vedno slabše povezovanje gospodarstva z izobraževanjem (prenos znanja v prakso),
- nizek socialni položaj omejuje vključevanja prebivalstva v izobraževalne, kulturne, športne aktivnosti,
- premalo ugodnih finančnih in likvidnostnih sredstev za naložbe v nove tehnologije, dejavnosti, produkte in znanja ter zapletena birokracija,
- individualizem kot način življenja,
- prevelika koncentracija družbeno-ekonomskega razvoja lahko privede do siromašenja kulturne identitete v odročnejših območjih,
- nezadostna in necelovita podpora kulturnim dejavnostim in ustanovam.

#### 4.1.6 Naravna in kulturna dediščina

##### **PREDNOSTI**

- Biotska pestrost živalskih in rastlinskih vrst,
- bogastvo vodnih virov (reke Mura, Drava in Pesnica ter številna jezera in mineralne vode) in pestrost kulturne krajine,
- zaščiteni območja (Natura 2000, krajinski parki),
- raznolikost materialne in nematerialne dediščine, potencial za prepoznavnost in privlačnost regije,
- bogata, ohranjena premična in nepremična kulturna dediščina,
- ohranjene zgodovinske zgodbe, ki predstavljajo velik turistični in razvojni potencial (Agata, Hrastovško gospostvo, Vurberško gospostvo, Cmureško gospostvo, čarovniški procesi, Rimljani, ),
- ohranjena raznolika kulturna in etnološka dediščina (običaji, objekti, kulinarika, tradicionalna znanja), uveljavljene turistične in kulturne prireditve (številni etnološki in kulturni dogodki),
- ohranjena tradicionalna znanja domačih mojstrov, obrtnikov, kmetovalcev, rokodelcev.

##### **SLABOSTI**

- Slabo izkoriščanje potencialov naravne in kulturne dediščine v turistični ponudbi, neustrezna organiziranost, neprepoznavnost,
- pomanjkanje finančnih sredstev za oživitev kulturne in naravne dediščine,
- objekti kulturne dediščine so slabo vzdrževani,
- naravno bogastvo ni ovrednoteno kot turistični produkt, šibka povezanost posameznih področij in pomanjkanje identitete podeželja, slaba pokritost z obveščevalnimi tablami,
- pomanjkanje aktivnosti za oživitev starih, še ohranjenih značilnih hiš območja,
- pomanjkanje kakovostnih izdelkov domače obrti in izdelkov, pridelkov, tradicionalne kulinarike iz dop. dejavnosti/obrti, ponudbe turističnih kmetij, predvsem problem doseganja zadostnih količin za trženje.

##### **PRILOŽNOSTI**

- Zagotavljanje kakovostnega naravnega okolja,
- dvig ozaveščenosti o nujnosti in pomenu varovanja okolja in ohranjanja narave med lokalnimi prebivalci (zmanjšanje odpadkov),
- aktivno vključevanje naravovarstvenih vsebin v družbeno življenje,
- osveščanje ljudi na področju pomembnosti ohranitve kulturne in naravne dediščine,
- razvoj novih produktov in projektov (interaktivne, multivizijske vsebine ...) z integracijo zgodovinskih zgodb (Agata, Hrastovško gospostvo, Vurberško gospostvo, Cmureško gospostvo, čarovniški procesi, Ovtar...),

- neizkoriščenost tradicionalnih obrti, povezovanje lokalnih ponudnikov na podlagi dediščine,
- črpanje sredstev iz EU in drugih finančnih virov za oživitev kulturne in naravne dediščine,
- razvoj tradicionalnih obrti z novim pridihom (arhitektura, gradbeništvo, kultura, gastronomija, obrti – vključevanje tudi v srednješolske obrtniške programe).

#### NEVARNOSTI

- Zanemarjanje kulturne in naravne dediščine pri načrtovanju trajnostnega razvoja in razvoja turizma,
- prevelika odvisnost območja od ukrepov ekonomske politike države,
- izumiranje starih običajev in tradicionalnih znanj med prebivalci območja,
- občutljivost ekosistemov na podnebne spremembe,
- stihijska namenska raba okolja,
- onesnaževanje naravnega okolja,
- razširjanje invazivnih in tujerodnih rastlinskih vrst.

## 4.2 Potrebe in potencial območja

### 4.2.1 Potreba 1: Razvoj trajnostnega gospodarstva

Obdobje koronavirusa je pokazalo, da je območje LAS na področju **delovne sile** zelo ranljivo. Že v času pred 2020 se je nakazoval primanjkljaj delovne sile po širši regiji, zato je v naslednjih dveh letih brez kadra ostala turistična industrija, gostinstvo, gradbeništvo in še katera. Večina ljudi je ostala v regiji in se prezaposlila. Na območju LAS pa je veliko prebivalcev izkoristilo ugodno geografsko lego z bližino Avstrije ter se prezaposlilo v sosednjo državo, ki je poleg socialne varnosti nudila tudi reden in, v primerjavi s Slovenijo, višji osebni dohodek. Odstotek delovne sile, ki se je po ponovnem sproščanju ukrepov vrnil, je zelo nizek.

Kljub spodbudnim podatkom o povečanju števila prebivalstva in s tem delovne sile, so potrebe po delovni sili na trgu še vedno velike. Na območju LAS se delež brezposelnih trenutno zmanjšuje, k statistiki pa veliko pripomorejo potrebe po sezonskem delu ter veliko zaposlovanja v Avstriji. Projekcije kažejo, da se med brezposelnimi povečuje delež žensk in starih nad 50 let (s terciarno izobrazbo), zmanjšuje pa se predvsem delež brezposelnih mladih do 29. leta starosti in iskalcev prve zaposlitve.

**Podjetništvo** je dejavnost, ki na območju LAS raste, pri čemer **potrebuje tudi vedno več podpornega okolja**. Hkrati bi bile potrebne podjetniške spodbude, predvsem v obliki manjšega davčnega obremenjevanja s.p.-jev. Tako bi v lokalnem okolju s.p.-jem omogočili dolgoročno uspešnejše poslovanje, njihovo rast in razvoj družinskih podjetniških zgodb, ki bi imele potencial nadaljevanja razvoja in prenos dejavnosti med generacijami.

Na območju LAS manjka razvojna in povezovalna organizacija (npr. inkubator), ki bi skrbelo za koordinacijo, iskanje razvojnih spodbud in rast podjetniškega sektorja. Poslovni subjekti so v veliki meri prepuščeni lastni iznajdljivosti in razmeram na trgu, potrebno pa je tudi vzpostaviti sistem privabljanja domačih in tujih investitorjev s ciljem povečevanja in dodajanja vrednosti delovnim mestom.

Na pomenu pridobiva tudi **socialna ekonomija**. Subjekti socialne ekonomije s svojimi dejavnostmi omogočajo reševanje družbenih problemov, zato so tudi dober indikator za opozarjanje na težave družbe nasproti javnim organizacijam. Na območju LAS so bila v register vpisana 4 socialna podjetja.

LAS s subjekti socialne ekonomije dobro sodeluje, se povezuje v partnerstva ter jih vključuje v projekte. Velik delež teh subjektov se osredotoča na reševanje problematike zaposlovanja in usposabljanja ranljivih skupin (invalidi, starostniki, izključeni) in jih povezuje z gospodarskimi panogami, pri čemer jim LAS nudi podporo tako v okviru projektov LAS kot tudi drugih programov opolnomočenja in zaposlovanja.

Izzivi, ki jih naslavlja subjekt socialne ekonomije, so poleg zaposlovanja, usposabljanja in asistenc ranljivih skupin še dvig kvalitete bivanja in osebne rasti s pomočjo živali, povezovanje malih kmetijskih gospodarstev, lokalna samooskrba, zdravstveno varstvo in varstvo otrok ter druge usmerjene aktivnosti, kot so turizem in šport.

Za mlade se je situacija glede prve zaposlitve z različnimi razvojnimi spodbudami in programi malo izboljšala, starostniki pa potrebujejo vedno več pozornosti, saj njihovo število narašča. To pomeni, da bo tudi na LAS potrebno posvetiti veliko več pozornosti izzivom starostnikov ter pripraviti programe in

projekte, ki se nanašajo na njihovo oskrbo, mobilnost in socialno vključenost. Zaskrbljujoč je tudi podatek, da je naravni prirastek prebivalstva negativen, zaradi ugodne geografske lege in kakovosti življenja na podeželju pa se sicer ta težava na območju LAS rešuje s priseljevanjem.

Na območju LAS je bilo tudi v preteklem programskem obdobju izvedenih nekaj projektov, ki so neposredno reševali težave ranljivih skupin (Center lokalne ponudbe, Agatin čarobni plašč, Socialni servis, Avto taksi). Ugotavljamo, da se tudi v novem programskem obdobju pojavljajo identični družbeni problemi, ki so posledica višanja števila starostnikov, pri čemer je domov za starostnike premalo. Vedno bolj pa se izpostavlja pomen bivanja starostnika v domačem okolju ali dnevnem centru, za kar nam prav tako primanjkuje programov in osebja za oskrbo, saj se le-to v veliki večini zaposluje v sosednji Avstriji.

Aktivni starostniki, ki so povezani v društva in druge skupnosti, so se samoorganizirali in si med seboj pomagajo pri mobilnosti in vključevanju v družbo, pri čemer jih spodbujajo tako lokalne skupnosti kot tudi LAS. Ker institucionalna organiziranost ne zmore pokrivati vseh teh potreb, je družbena aktivacija v lokalnem okolju primer dobre prakse od spodaj navzgor na širši ravni, ki jo je potrebno podpreti s potrebnimi viri in obveščenostjo. Starejši so tudi vir znanj in izkušenj, zato bomo **spodbujali prenos teh znanj na mlajše generacije**. S tem se ne bodo ohranjala samo znanja o posameznih delovnih opravilih, ampak tudi prenos kulturne dediščine stare obrti in rokodelstva.

Gospodarski razvoj območja LAS in s tem tudi priložnosti za ustvarjanje delovnih mest, morajo temeljiti na trajnostnih oblikah gospodarstva, ki bodo upoštevale gospodarsko rast, razpoložljivost notranjih virov, varovanje okolja, učinkovitejšo rabo energije, digitalizacijo in večjo socialno vključenost. Pri tem ima pomembno vlogo interakcija gospodarstva, izobraževalnih ustanov in spodbudnega podpornega okolja.

#### Potenciali območja so:

- ustvarjanje **novih** delovnih mest in **krepitev obstoječih** gospodarskih subjektov z dodajanjem vrednosti izdelkom in storitvam, ki temeljijo **na lokalnih potencialih in potrebah** (turizem, trajnostno kmetijstvo, lokalna samooskrba, domača obrt, tradicionalna znanja in podjetništvo);
- zagotavljanje usposobljenega in prilagojenega **podpornega okolja** za razvoj in krepitev podjetnosti, inovativnosti (večgeneracijske aktivnosti, podjetniške ideje mladih in drugih);
- spodbujanje razvoja in krepitev prepoznavnosti **socialnega podjetništva**;
- spodbujanje učinkovite rabe energije in **digitalizacije** v gospodarskem sektorju;
- večja podpora **mladim in starostnikom** pri povezovanju v gospodarstvo;
- zagotavljanje zadostnega obsega delovne sile, okrepitev **vseživljenjskega učenja** in prilagajanja delovnih mest za daljše ostajanje v delovni aktivnosti in večjo vključenost starejših v družbo.

#### 4.2.2 Potreba 2: Spodbujanje zelenega butičnega turizma:

Slovenske gorice so območje, ki ne glede na bogastvo naravne in kulturne dediščine, ostajajo turistično neraziskane in neodkrite. Dejstvo, ki ga bo v prihodnjem obdobju, skupaj s preprostimi in prijaznimi ljudmi ter neokrnjeno naravo, potrebno izkoristiti za nadaljnji razvoj turizma na območju.

V preteklem programskem obdobju je bilo več uspešno izvedenih projektov, ki so vključevali tudi turistično vsebino, s pomočjo katere se omogoča razvoj turizma na območju. Zmeraj bolj izrazito se kaže potreba po skupnem destinacijskem menedžmentu, s katerim bi lahko učinkoviteje in hitreje dosegali želen razvoj turizma na podlagi v naprej izdelane strategije turizma.

V zadnjem obdobju se je število ležišč na območju povečalo, in sicer iz manj kot 300, na več kot 520 (dosežena je bila okoli 70 % rast), vendar analize kažejo, da je prenočitvenih kapacitet še zmeraj premalo. Med prenočišči še zmeraj prednjačijo nastanitve na turističnih kmetijah. Pojavilo se je tudi nekaj postajališč za avtodome, med tem ko urejenega kampinga na območju še ni. Vzpodbudno je, da se pojavljajo sodobne alternativne oblike nočitvenih kapacitet, kot so glampingi ali bivanje v obnovljenih domačijah ter tudi nočitve na seniku. Kljub vsemu bi bilo potrebno povečati število kapacitet, hkrati pa doseči povečanje števila nočitev ter podaljšati dobo bivanja. Slovenske gorice so tranzitno območje, kjer se ustavi veliko turistov, ki pa se pri nas ustavijo samo, da prenočijo, kvalitetne ponudbe z dodano vrednostjo, zaradi kateri bi podaljšali dobo bivanja pa primanjkuje. Za območje Slovenskih goric je zanimiva ideja razpršenega hotela, kjer se s skupno mrežo ponudnikov prenočitvenih kapacitet in s skupnim upravljavskim timom in promocijo zagotovi racionalizacija poslovanja in ustrezna kakovosti storitev. Hkrati z nastanitvenimi kapacitetami je smiselno razvijati tudi področje wellness ponudbe.

S povečanjem nočitvenih kapacitet je treba zagotoviti tudi kakovostno turistično ponudbo, ki bo obiskovalce pritegnila, da bodo Slovenske gorice obiskali in tukaj preživeli dalj časa, zato je potrebno pripraviti integralne turistične produkte, namenjene različnim skupinam ter jih ustrezno promovirati. Glede na sodobne turistične trende in naravne danosti območja je smiselno razvijati zeleni, okolju in zdravju prijazen in trajnostno naravnan podeželski turizem.

Številne priložnosti so zagotovo tudi v razvoju vinskega in kulinaričnega turizma. Slovenske gorice so del enega največjih vinorodnih okolišev v Sloveniji in se ponašajo s kvalitetnimi, predvsem belimi vini. Tudi čebelarski turizem uvrstijo med panoge, na katerih lahko gradimo turistično prepoznavnost Slovenskih goric. Čebele in čebelarski izdelki ter apiterapija postajajo ponovno odkrit dragulj zdravja iz narave tudi na območju LAS. Slovenske gorice nudijo številne možnosti preživljanja prostega časa v naravi ali za tako imenovani outdoor turizem.

Nastajajoča mreža kolesarskih poti bo Slovenske gorice naredila prijaznejše vsem tipom kolesarjev, vendar bi bilo za prijetnejšo izkušnjo kolesarjenja po goricah dobro razmisliti tudi o spremljajoči infrastrukturi, kot so na primer počivališča s poenotenim videzom ter o povezavi z mrežo lokalne ponudbe, s katero bi nadgradili izkušnjo kolesarjenja. Možnost izposoje električnih koles na različnih lokacijah po Slovenskih goricah je dobrodošla nadgradnja kolesarskih poti. Še zmeraj ostaja najenostavnejši in okolju prijazen način za odkrivanje lepot Slovenskih goric pohodništvo. Po Slovenskih gorcah vodita dve romarski poti, Marijina pot in Martinova pot ter številne tematske, pravljicne, doživljajske in učne poti, ki so zanimive tudi za družine. Poleg že uveljavljenih bi se lahko organizirala tematska pot v več etapah, ki bi s smiselno zgodbo povezovala celotne Slovenske gorice ali doživetje, kjer udeleženci s pomočjo reševanja ugank iščejo pot do cilja, hkrati pa spoznavajo okolico v kateri se nahajajo.

Četudi se vodni turizem v Slovenskih goricah vedno bolj uveljavlja, predvsem z raftingom na Muri in Wakeparkom v Dupleku, ostajajo številni neizkoriščeni potenciali na področju vodnega turizma. Akumulacijska jezera bi lahko bila odlična priložnost za razvoj vodnega turizma (kopenje, čolnarjenje, supanje, ...). Za razvoj zdravju prijaznega turizma z aktivnim preživljanjem prostega časa v naravi je dodatno potrebno vzdrževati, nadgrajevati in dograjevati tudi športno, rekreacijsko in wellness infrastrukturo.

#### Potenciali območja so:

- razvijoj **partnerskega sodelovanja** organizacij/gospodarskih subjektov (nadaljevanje dela na področju skupne turistične promocije, razvoja novih trgov) – razvoj turistične destinacije;
- **prepoznavnost turistične destinacije Slovenske gorice** na nacionalnem in evropskem nivoju;
- razvoj in uporaba slogana Slovenske gorice – preprosto čudovite in lastne blagovne znamke Ovtar – varuh Slovenskih goric;
- **digitalizacija** turističnih vsebin;
- ureditev pohodniških, tematskih poti, vključno s kolesarskimi ter povečanje prenočitvenih zmogljivosti;
- turistično destinacijo nadgrajevati z razvojem turistične ponudbe in infrastrukture prijazne za družine in gibalno ovirane goste (invalidne);
- razvijanje **butičnega turizma**;
- razvijanje zelenega, okolju in zdravju prijaznega in trajnostno naravnega turizma.

#### 4.2.3 Potreba 3: Spodbujanje trajnostnega razvoja in privlačnega bivalnega okolja

Potreba na področju okoljske infrastrukture, okolja in prostora na območju je prehod v krožno, nizkoogljično gospodarstvo, ki bo odporno na podnebne spremembe. Izziv je v večji meri izkoristiti priložnosti, ki jih nudi razvoj krožnega gospodarstva, in potencialne za razvoj socialne ekonomije, s tem pa tudi priložnosti za ustvarjanje ustreznega okolja za razvoj socialnih inovacij in ustvarjanje družbenega učinka na ravni skupnosti. Osrednja izziva območja LAS, regije in države sta v prehodu na zeleno, krožno, nizkoogljično Evropo ter prilagajanje podnebnim spremembam.

Izzivi so povezani s povečevanjem učinkovite rabe energije in surovin ter zmanjšanjem emisij toplogrednih plinov v prometu, gospodinjstvih, gospodarstvu in kmetijstvu in z izvedbo ukrepov in politike, ki bo omilila posledice klimatskih sprememb. Klimatske spremembe so se v zadnjih letih odražale zlasti v pogostejših poplavah in neurjih, hkrati pa so tudi pomemben izziv za kmetijstvo in

gozdarstvo, saj se v celotni Sloveniji povečuje tveganje za naravne nesreče, kot so suše, zmrzali, poplave ipd.

Izzivi ostajajo na področju zagotavljanja kakovosti, ekonomičnosti in racionalne rabe naravnih virov ter varovanja okolja in uvajanja naprednih tehnologij za povečanje ponovne uporabe. Povečati je potrebno delež OVE in URE predvsem z uporabo novih tehnologij ter večjo povezavo in sodelovanjem centrov znanja in gospodarstva. Na območju LAS je potrebno pozornost usmeriti predvsem v uporabo obnovljivih virov, ki jih imamo na razpolago v domačem okolju (les, vodni viri ...), s potrebnim znanjem in razvojem za njegovo uporabo. Promet velja za enega ključnih generatorjev emisij toplogrednih plinov, zato je ključnega pomena uvajanje bolj trajnostnih oblik mobilnosti v urbanih središčih, krepitev javnega prometa in povezav s podeželjem. Še vedno ostaja izziv izboljšanje energetske učinkovitosti stavb, javnih in zasebnih.

Ne glede na to, da so zlasti na lokalni ravni zavarovana območja in v zadnjih letih predvsem območja Natura 2000 v Sloveniji prepoznana kot pomembne razvojne ovire, bo v prihodnosti potrebno to miselnost preseči in začeti sprejemati tovrstna območja kot edinstven lokalni kapital in razvojni potencial predvsem na področju turizma in trajnostnih oblik kmetovanja.

Pri novogradnjah in adaptacijah starejših zgradb je potrebno težiti k zagotavljanju optimalne energetske varčnosti, kjer je pomembno tudi, da graditelji uporabljajo lokalne in naravnim značilnostim prilagojene gradbene materiale, oblike, stile in tehnike gradnje. Ohranjanje lokalnih oblik in načinov gradnje ali obnove ima poleg vsega zelo pozitiven učinek na krajinsko podobo, ki bi povečala še turistično atraktivnost regije.

Potenciali območja so:

- **spodbujanje krožnega gospodarstva** na lokalnem in regionalnem nivoju,
- **ozaveščanje** o uporabi obnovljivih (lokalnih) virov energije in izobraževanja o ukrepih za varovanje okolja na lokalnem nivoju,
- **trajnostno gospodarjenje** s podeželskimi območji in naravnimi viri,
- ureditev rekreacijskih površin in pripadajoče **infrastrukture**, ki bo prispevala k **razvoju gospodarskih dejavnosti**,
- **načrtovanje prostora** v skladu z arhitekturno zasnovo okolja in minimalno obremenitvijo narave.

#### 4.2.4 Potreba 4: Razvoj kmetijstva in povečanje samooskrbe

Izboljšanje konkurenčnosti kmetijske in živilske panoge ter trajnostno gospodarjenje s podeželskimi območji in naravnimi viri sta prednostni nalogi slovenske kmetijske politike.

Podnebne razmere postajajo vedno večji izziv za razvoj kmetijstva. Potrebno se jim je prilagoditi z iskanjem novih kmetijskih pridelovalnih kultur, z izboljšanim gospodarjenjem z zemljo – ukrepi za ohranitev rodnosti tal (kolobar...) in seveda s trajnostnimi (ekološkimi) načini pridelave hrane in namakanju površin ter zelenim gospodarstvom (obnovljivi viri energije).

Na območju LAS prevladujejo manjše kmetije in območja z omejenimi dejavniki pridelave, večina občin zajema kmetijsko območje. S strani kmetijskih gospodarstev je vedno bolj izražena potreba, da svoje pridelke prodajo čim bližje domu, saj s tem optimizirajo svoje logistične stroške in ustvarjajo večjo dodano vrednost ter skrbimo za opolnomočenost skupnosti. Hkrati je produkcija relativno majhna, saj se kmetje še vedno ne zavedajo razvojnih priložnosti na tem področju. Cena pridelkov za večino kupcev še vedno predstavlja pomemben faktor pri nakupu, o pomembnosti kratkih prehranskih verig in večji kakovosti lokalnih pridelkov so ljudje še vedno premalo ozaveščeni. Delež samooskrbe je tako nizek, zato prav povečanje samooskrbe predstavlja strateške usmeritve območja.

Območje LAS z vidika kmetijske pridelave in proizvodnje v večini oblikujejo družinske kmetije, v nekaj primerih gre za večja kmetijska podjetja (ŽIPO Lenart-Krajnc, Dveri-Pax, Sadjarstvo Šilec, ...). Vse občine so z vidika ukrepov kmetijske politike uvrščene v območje OMD (območje kmetijske dejavnosti z omejenimi dejavniki). Težnja podeželskih občin je, da izkoristijo svoje prednosti in naravne danosti, v skladu z načeli trajnostnega razvoja. S strani kmetijskih gospodarstev je vedno bolj izražena potreba, da svoje pridelke prodajo čim bližje domu, saj s tem optimizirajo svoje logistične stroške in ustvarjajo večjo dodano vrednost. Priložnosti razvoja kmetijske dejavnosti vidimo predvsem v iskanju

diverzifikacije dejavnosti na kmetijah (dopolnilne dejavnosti na kmetiji, pridelava hrane višje kakovosti, sheme kakovosti pridelave hrane, prodaja skozi turistične produkte itd.).

#### Potenciali območja so:

- krepitev **samooskrbe** z lokalno pridelano hrano, izdelki in storitvami (krepitev razvoja kmetij, obrtniških dejavnosti, osveščanja potrošnikov, prebivalcev območja, delavnice, povezovanje),
- **izobraževanje o novejših in trajnostnih načinih pridelave**, usmerjanje v ekološko pridelavo in prenos dobrih praks z merljivimi rezultati,
- zmanjševanje zavržene hrane,
- **vzpostavitev tržnih poti** lokalnih kmetijskih proizvodov dostopnim potrošniku (multimati, tržnice),
- ohranjanje **okolja in narave ter kulturne krajine** kot osnovnega elementa kakovosti bivanja in trajnostnega razvoja območja (osveščanje o nevarnostih za zdravje ter o nevarnostih za rušenje ekosistemov zaradi hitrega in nenadzorovanega širjenja urbanih območij, reševanje odpadnih komunalnih voda na območjih razpršene poselitve, ravnanje z odpadki)

#### 4.2.5 Potreba 5: Povečanje socialne vključenosti in skrb za zdravo družbo

Eden izmed ključnih izzivov prihodnosti je starajoča se družba. Starejši na podeželju predstavljajo še posebno ranljivo skupino, saj so velikokrat sami prepuščeni življenju in delu v odmaknjenih delih območja, kjer je dostop do javnih storitev otežen. Prav tako je večina socialno varstvenih centrov v urbanih središčih, ki pa ne zadostujejo povečanemu povpraševanju. Pomembno bo zagotavljanje zadostnih kapacitet v zdravstvu ter socialno varstvenih zavodih.

**Vseživljenjsko učenje** lahko pomembno prispeva k ohranjanju zaposljivosti in prilagodljivosti posameznika na trgu dela. Odrasli poleg znanja za delo potrebujejo tudi druga znanja, na primer znanje za osebnostni razvoj, prostočasne dejavnosti, prostovoljstvo, aktivno državljanstvo, zdravje in uspešno soočanje z izzivi staranja ipd. Ta znanja jim omogočajo tudi uspešno soočanje z globalnimi izzivi (digitalizacija, podnebne spremembe ipd.) in so pomembna za njihovo vključenost v družbo. Izobraževalni center (IC), ki deluje v okviru RASG, se že vrsto let ukvarja zlasti z izobraževanjem odraslih (različni tečaji, študijski krožki, univerza za tretje življenjsko obdobje).

Veliko znanj na območju posedujejo tudi številna društva in nevladne organizacije, ki se skozi različne vsebine vključujejo v izobraževalne procese. Po navadi gre za praktična znanja, ki imajo velik potencial in vrednost, in so nepogrešljiva za prenos znanja na mlajše generacije. Za spodbujanje **medgeneracijskega sodelovanja** so bili na območju LAS že vzpostavljeni večgeneracijski centri v Benediktu in Pernici, potrebe pa se kažejo tudi v drugih krajih. Medgeneracijsko sodelovanje prinaša multiplikativne učinke, pri čemer gre pravzaprav za vseživljenjsko učenje in krepitev socialnega, kulturnega in človeškega kapitala družbe.

V sodobni družbi so vedno bolj izražene tudi potrebe po osveščanju o **aktivnem življenjskem slogu z varovanjem zdravja** (spodbude za zdrav način življenja in aktivno preživljanje prostega časa prebivalcev). Na območju LAS so prepoznane potrebe po boljšem zdravju, zmanjšanju neenakosti v zdravju, optimizaciji zdravstvene oskrbe v smislu dostopnosti do enako kakovostne in varne oskrbe glede na zaskrbljujoče podatke zdravstvenih in varstvenih organizacij.

Med ukrepe zagotavljanja kvalitetnejših življenjskih pogojev (zdravje, aktivno staranje ...) za bivanje na podeželju sodi tudi **ureditev ustreznih površin in objektov namenjenih za šport in rekreacijo**. S tem bistveno prispevamo k uresničevanju razvojne vizije za poseljenost območja, zdravo prebivalstvo, izvajanje dejavnosti na podeželju, zlasti pa za ohranitev in povečanje a(tra)ktivnosti življenja na podeželju.

Na območju LAS so prepoznane predvsem naslednje **ranljive skupine**: otroci, mladi, starejši, ženske, gibalno ovirane osebe, osebe z motnjami v razvoju in druge.

Mladi se soočajo z negotovostjo na trgu delovne sile, ki se kaže v njihovi ranljivosti in prevzemanju večjega tveganja v primerjavi z že uveljavljenimi družbenimi skupinami na trgu delovne sile. Pereče postaja tudi vprašanje brezposelnosti diplomantov na terciarni ravni, saj se število diplomantov terciarnega izobraževanja povečuje.

Programi za vseživljenjsko učenje, opolnomočenje in vlaganja v kompetence ranljivih skupin so nujni. Zato je potrebno še naprej izvajati programe za ranljive ciljne skupine, ki so namenjeni vključevanju na

trg dela in socialni aktivaciji mladih, dolgotrajno brezposelnih in starejših. Ciljno in skozi različne aktivnosti je potrebno izvajati programe, ki med seboj povezujejo generacije, prispevajo k dvigu kakovost življenja, omogočajo vključenost v socialno okolje, preprečujejo osamljenost in izoliranost, spodbujajo k širitvi socialne mreže, povezovanju generacij in spodbujanju solidarnosti.

Težava za gibalno ovirane osebe na območju LAS je, da mnoge storitve (tudi javne) še vedno niso dostopne za gibalno ovirane osebe. Tudi razvoj turističnih storitev za to skupino turistov lahko predstavlja veliko prednost. Po drugi strani je zaradi razpršenosti poselitve dostop do zdravstvenih storitev otežen za vse skupine prebivalstva.

#### Potenciali območja so:

- razvoj inovativnih storitev, ki rešujejo potrebe **starajočih** ter ohranjajo in izboljšujejo vključenost v skupnost za **vse prebivalce** (večgeneracijski centri, razne aktivnosti ...),
- **medgeneracijsko povezovanje** in razvoj vsebin za vključevanje ranljivih skupin v vse procese,
- spodbujanje **zdravega načina življenja** in ureditev ustreznih površin in objektov namenjenih za šport in rekreacijo,
- izvajanje programov za **vseživljenjsko učenje** in vlaganje v kompetence ranljivih skupin,
- spodbude, da izobraženi kader ostane v regiji in da aktivno pripomore k razvoju,
- programi za socialno aktivacijo mladih,
- **oblikovanje kolektivne identitete** in pripadnosti skupnosti, spodbujanje društvenega življenja in povezovanje v različne oblike skupnosti,
- **povezovanje potencialov javnega in zasebnega sektorja** ter civilne družbe na vseh področjih razvoja območja – zagotoviti povezano in prilagojeno **podporno okolje**.

#### 4.2.6 Potreba 6: Spodbujanje ohranjanja naravne in kulturne dediščine

Območje ima izjemno bogato naravno in kulturno dediščino (dragoceni objekti kulturne dediščine, ki po nekaterih ocenah sodijo v sam evropski vrh – gradovi Vurberk, Hrastovec, Trate; romarsko središče s samostanom Sv. Trojice v Slovenskih goricah, sakralni objekti, parki), vendar so le-ti tudi ogroženi z vidika vzdrževanja infrastrukture in vključevanja vsebin. Prav ohranjenost stavbne, kulturne dediščine vseh zvrsti lahko na območju poveča možnosti turistične ponudbe in to s strokovno prenovo in prezentacijo stavb in njihovo oživitvijo z ustreznimi dejavnostmi. V smislu konkretnih vlaganj javnih sredstev v kulturne spomenike je treba načrtovati ustrezno sanacijo in prezentacijo potencialno zanimivih stavb. Potrebno jim je poiskati ustrezno vsebino v povezavi s turistično ponudbo in njenim kvalitetnim dvigom oziroma s potencialnimi razvojnimi programi celotne regije.

V zadnjih letih je tako v Sloveniji kakor tudi na območju LAS, zraven že obstoječih tradicionalnih prireditvev, zaznati porast prireditvev in festivalov, ki so povezani z lokalnimi tradicijami in posebnostmi na podeželju (t. i. etnografske, folklorne, turistične, kulturne in druge prireditve). Na območju LAS bi bilo zato potrebno programski razvoj turizma usmeriti tudi v razvoj inovativnih turističnih produktov, ki bi zajeli te vedno bolj odmevne prireditve, tako v urbanih središčih kakor tudi na podeželju.

#### Potenciali območja so:

- dodajanje **novih vsebin** (zgodb) objektom in drugim elementom, da dobijo nov pomen in postanejo zanimivi na drugačen način,
- spodbude za **ohranitev in obnovo kulturne dediščine** v povezavi s turizmom, ohranjanjem krajine ali krepitve podeželske identitete,
- **ozaveščanje** mladih in krepitev pozitivnega odnosa do naravne in kulturne dediščine,
- celovita prezentacija naravne in kulturne dediščine kot **značilnega elementa krajine**, interpretacija naravne in kulturne dediščine s pomočjo strokovnjakov, lokalnih zanesenjakov.

## 5. OPIS SLR, NJENIH CILJEV IN UKREPOV, VKLJUČNO Z DOLOČITVIJO MEJNIKOV IN CILJNIH VREDNOSTI KAZALNIKOV

### 5.1 Opis ciljev in ukrepov SLR, vključno z določitvijo mejnikov in ciljnih vrednosti kazalnikov

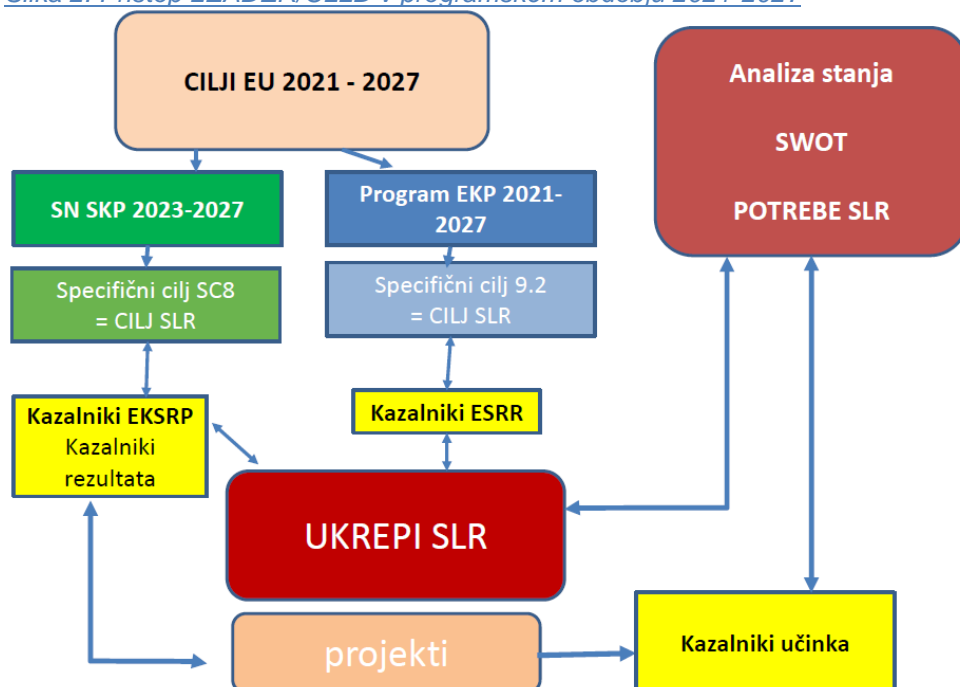
#### 5.1.1 Opredelitev glavnih ciljev

SLR LAS Ovtar Slovenskih goric za programsko obdobje do leta 2027 upošteva prvi odstavek 32. člena Uredbe 2021/1060/EU in prispeva k skupnemu cilju iz 5. člena Uredbe 1060/2021/EU.

SLR sledi potrebam in ciljem obeh programov, katerih skladi so vključeni v izvajanje LEADER/CLLD na območju LAS.

Osnovni namen SLR je prepoznati razvojne potrebe v lokalnem okolju in zapisati smernice za nadaljnji razvoj območja. Te smernice se potem uresničujejo skozi projekte, ki so sofinancirani iz sredstev LEADER/CLLD.

*Slika 2: Pristop LEADER/CLLD v programskem obdobju 2021-2027*



Vir: MKGP.

SLR LAS Ovtar Slovenskih goric vključuje evropska sredstva iz obeh skladov: ESRR in EKSRP. Vsebinsko mora vsak projekt prispevati k SLR, pri čemer pa vsebina in cilj projekta določata ukrep in s tem sofinanciranje iz posameznega sklada.

#### Sklad ESRR

Pri sofinanciranju iz **sklada ESRR** mora biti razviden prispevek k Programu EKP in sicer k *Specifičnem cilju 9.2: Spodbujanje celostnega in vključujočega socialnega, gospodarskega in okoljskega lokalnega razvoja, kulture, naravne dediščine, trajnostnega turizma in varnosti na območjih, ki niso mestna območja*.

Vsebinsko SLR pri ESRR naslavlja naslednje vsebine: podpora trajnostnim oblikam lokalnega podjetništva, inovacijam, turizma, varovanju naravne in kulturne dediščine, revitalizaciji javnih površin za skupno uporabo, preventivi in varovanju zdravja, medgeneracijskemu sodelovanju, krepitvi kompetenc, skrbi za starejše, mlade in druge prikrajšane skupine ter socialni vključenosti. Pri določitvi ukrepov smo upoštevali izražene potrebe:



- lokalnega podjetništva, lokalne vire, (eko)turizem ter ohranjanje naravne raznolikosti in kulturne dediščine,
- okoljsko trajnost, OVE, inovativnost, vključevanje različnih partnerjev,
- prispevek k boljši kakovosti življenja, zdravju, socialni vključenosti, medgeneracijsko sodelovanje lokalnega prebivalstva ter skrb za ranljive skupine.

Pri oblikovanju končne vsebine ukrepov ter meril za njihov izbor in izvedbo bo potrebno upoštevati priporočila v skladu s *Celovito presojo vplivov na okolje, spoštovanje načela enakosti spolov, enakih možnosti in nediskriminacije, Postopkovnik za zagotavljanje horizontalnega omogočitelvenega pogoja »Učinkovita uporaba in izvajanje Listine o temeljnih pravicah« in Akcijski program za invalide 2022-2030 ter druge relevantne dokumente.*

### **Sklad EKSRP**

Pri sofinanciranju iz sklada EKSRP mora biti razviden prispevek k specifičnemu cilju SC8: *spodbujanje zaposlovanja, rasti, enakosti spolov, vključno s participacijo žensk v kmetovanju, socialne vključenosti in lokalnega razvoja na podeželju, vključno s krožnim biogospodarstvom in trajnostnim gozdarstvom.*

LAS bo z izvajanjem načrtovanih ukrepov v SLR prispevala k uresničevanju horizontalnega cilja EU: *Modernizacija kmetijstva in podeželja s spodbujanjem in razširjanjem znanja, inovacij in digitalizacije*. Projekti v okviru intervencije LEADER prispevajo k naslednjim temam: socialna vključenost vseh prebivalcev na podeželju, spodbujanje zaposlovanja ter podjetništva na podeželju, razvoj osnovnih storitev, dvig kakovosti življenja, razvoj manjše infrastrukture na podeželju, razvoj koncepta Pametnih vasi, okoljske in podnebne rešitve na podeželju, spodbude ekološkemu (idr.) kmetovanju itd. Projekti morajo hkrati prispevati k doseganju ciljev SLR, okoljski trajnosti, socialni vzdržnosti, inovativnosti, enakopravnemu vključevanju različnih partnerjev ter višji dodani vrednosti območja LAS. Aktivnosti se navezujejo na podporno okolje (socialno podjetništvo, horizontalna povezovanja) za zagotovitev vsebin vseh območij.

Ena izmed ključnih značilnosti in osnovnih načel izvajanja pristopa LEADER so **inovacije**. Inovativnost se nanaša na vnos novih elementov, tudi interaktivne in multivizijske vsebine ter druge podjetniške rešitve z vrsto podprtih dejavnosti, razvite izdelke ali storitve. Inovacije, ki jih želimo vpeljati: trženjske, proizvodne, procesne, organizacijske ...

Proizvodne inovacije: vključujejo izdelek ali storitev, ki je nov ali bistveno izboljššan; procesne inovacije: vključujejo novo ali bistveno izboljšano proizvodnjo ali predelovalno idr. metodo; trženjske inovacije: nanašajo se na novo tržno metodo, ki vključuje znatne spremembe pri oblikovanju izdelka ali embalaže, umeščanju izdelka, promociji izdelka ali določanju cen; organizacijske inovacije: uvedba nove organizacijske metode v poslovanju ali zunanje odnose.

Že zaznane potrebe iz območja LAS se nanašajo na inovativni pristop spodbujanja povezovanja, izboljšav v podjetništvu, razvoju osnovnih storitev, socialne vključenosti ... z namenom odkrivanja, povezovanja, širitve lokalnih potencialov in uvedbe novih (tržnih) priložnosti ter možnosti (produkti, storitve).

V kontekstu izvajanja SLR gre za različne vidike inovativnosti, v grobem pa uvajanje inovacij oziroma inovativnost pomeni, da za inovacije in inovativno smatramo nove proizvode, storitve, pristope, partnerstva, tehnologije ali nove načine obravnavanja vprašanj v lokalnem kontekstu, nove načine aktiviranja in uporabe že obstoječih virov in sredstev v lokalnem okolju. Inovacija je lahko gibalo razvoja v lokalnem okolju, lahko je rezultat, lahko pa je inovativnost kompleksen in dolgotrajen proces.

SLR preko izbranih ciljev, oblikovanih ukrepov in določenih kazalnikov skozi celoten proces izvajanja SLR spodbuja inovativnost, saj stremi k uporabi obstoječih notranjih virov in potencialov na območju na nov način in k uvajanju novih oziroma drugačnih pristopov povezovanja in mreženja na lokalnem nivoju. Inovativnost tako dojemamo kot zelo kompleksno in jo je potrebno skozi proces izvajanja SLR neprestano vrednotiti, in sicer glede na čas, prostor, družbeno-politično in gospodarsko stanje v lokalnem okolju, pričakovane učinke in rezultate.

SPECIFIČNI CILJ	
ESRR	EKSRP
<i>Specifični cilj 9.2: Spodbujanje celostnega in vključujočega socialnega, gospodarskega in okoljskega lokalnega razvoja, kulture, naravne dediščine, trajnostnega turizma in varnosti na območjih, ki niso mestna območja</i>	<i>Specifični cilj SC 8: spodbujanje zaposlovanja, rasti, enakosti spolov, vključno s participacijo žensk v kmetovanju, socialne vključenosti in lokalnega razvoja na podeželju, vključno s krožnim gospodarstvom in trajnostnim gospodarstvom</i>
UKREPI SLR LAS OVTAR SLOVENSКИH GORIC	
<b>U1: Podpora in aktivacija inovativnim vsebinam, prenosu znanj in naložbam za razvoj kmetijstva, podjetništva in turizma na podeželju</b>	
<b>U2: Podpora izboljšanju dostopa do storitev in vzpostavitve infrastrukture na podeželju</b>	
<b>U3: Krepitev socialne vključenosti in medgeneracijskega sodelovanja</b>	
<b>U4: Spodbujanje zdravega načina življenja, varovanja okolja in skrb za dediščino območja</b>	

### 5.1.2 Usklajenost SLR z nacionalnimi in regionalnimi programi in strategijami

SLR LAS Ovtar Slovenskih goric prispeva k celovitemu razvoju območja ter je usklajena z nacionalnimi programi, regionalnim razvojnim programom in z lokalnimi strategijami. Predstavlja rezultat animacije in vključenosti lokalne skupnosti, ki ju omogoča pristop LEADER/CLLD. Usklajenost z drugimi razvojnimi dokumenti, ki pokrivajo območje LAS in lokalnimi razvojnimi pobudami in potrebami omogoča oblikovanje ustreznih ukrepov in izbor kazalnikov, ki bodo omogočali realizacijo SLR.

#### Usklajenost s Strategijo razvoja Slovenije 2030

SLR LAS je usklajena tako s cilji kot s strateškimi usmeritvami Strategije razvoja Slovenije 2030. Njen osrednji cilj je zagotoviti kakovostno življenje za vse, ki ga je mogoče uresničiti z uravnoteženim gospodarskim, družbenim in okoljskim razvojem, ki upošteva omejitve in zmožnosti planeta ter ustvarja pogoje in priložnosti za sedanje in prihodnje rodove. Na ravni posameznika se kakovostno življenje odraža v dobrih priložnostih za delo, izobraževanje in ustvarjanje, v dostojnem, varnem in aktivnem življenju, zdravem in čistem okolju ter vključevanju v demokratično odločanje in soupravljanje družbe. SLR LAS je usklajena tudi s strateškimi usmeritvami države za doseganje kakovostnega življenja, ki se nanašajo k vključujoči, zdravi, varni in odgovorni družbi, učenju za in skozi vse življenje, k visoko produktivnemu gospodarstvu, ki ustvarja dodano vrednost za vse, k ohranjanju zdravega naravnega okolja ter k visoki stopnji sodelovanja, usposobljenosti in učinkovitosti upravljanja.

#### Usklajenost s strateškim načrtom skupne kmetijske politike 2023–2027 za Slovenijo

SLR LAS je usklajena s Strateškim načrtom skupne kmetijske politike 2023–2027 za Slovenijo (SN 2023–2027), ki podaja nabor ukrepov oz. intervencij za uresničevanje 9 specifičnih ciljev evropske SKP in horizontalnega cilja za razširjanje znanja, inovacij in digitalizacije. SN 2023–2027 sledi vsem 3 krovnim ciljem SKP, in sicer konkurenčnosti in odpornosti kmetijskega sektorja, varstvu okolja in podnebja ter skladnemu razvoju podeželja. SLR LAS prispeva k uresničevanju ciljev SN 2023–2027 ter sledi vsem usmeritvam SN 2023–2027 na področju pristopa LEADER/CLLD, ki je usmerjen predvsem v spodbujanje zaposlovanja na podeželju, večji socialni vključenosti prebivalcev, ohranjanju dediščine na podeželju, trajnostnih oblik turizma, spodbujanju medgeneracijskega sodelovanja.

#### Usklajenost s Strategijo »od vil do vilic«

SLR je usklajena s Strategijo »od vil do vilic«, saj sledi njenim ciljem po zagotavljanju stabilnosti preskrbe z varno in kakovostno hrano, razvoja lokalnih dobavnih verig, zdrave prehrane in trajnostne porabe hrane s čim manjšimi količinami zavržene hrane. Poseben poudarek je namenjen pridelavi hrane z višjo dodano vrednostjo, zlasti ekološki pridelavi in predelavi ter drugih proizvodov iz shem kakovosti. Eden izmed namenov je tudi okrepiti odpornost družbe na prihodnje pandemije in grožnje kot so vplivi podnebnih sprememb, gozdni požari, neustrezna prehranska varnost ali izbruh bolezni.

#### Usklajenost s Strategijo EU za biotsko raznovrstnost do leta 2030

SLR je usklajena s Strategijo EU za biotsko raznovrstnost do leta 2030, saj sledi njenim ciljem ohranjanja biotske raznovrstnosti, preprečevanje širjenja tujerodnih invazivnih vrst, zmanjševanja

onesnaženosti, ozelenjevanja mestnih površin, spodbujanja ekološkega kmetijstva in varovanja ekosistemov.

#### Usklajenost z Listino EU o temeljnih človekovih pravicah

SLR je usklajena z Listino EU o temeljnih človekovih pravicah, saj prav tako zasleduje načela enakopravnosti, prepoved diskriminacije, enakost moških in žensk na vseh področjih, strmenje k vključenosti ranljivih skupin (zlasti otroci in starejši), varovanje zdravja in visoke ravni kakovosti življenjskega okolja.

#### Usklajenost z Dolgoročno vizijo za podeželska območja do 2040

SLR je usklajena z Dolgoročno vizijo za podeželska območja do 2040, saj zasleduje cilje močnejšega, odpornejšega, bolj povezanega in uspešnega podeželja. To pomeni dostop do storitev vsem, digitalizacija, mobilnost, odpornost na podnebne spremembe, trajnostna proizvodnja hrane, diverzifikacija kmetijstva ipd.

#### Usklajenost z Regionalnim razvojnim programom Podravske razvojne regije 2021–2027

SLR je usklajena z RRP, saj je skladna z vizijo razvoja regije in razvojno specializacijo ter ima skupne strateške razvojne cilje in prioritete. Razvojnih ciljev regije je 5: pametnejša, konkurenčna in trajnejša regija; nizkoogljiva in bolj zelena regija; bolj povezana regija; bolj privlačna in socialna regija; regija bliže državljanom

Usklajenost z Območnim razvojnim programom ORP Slovenske gorice 2021-2027, ki je sestavni del Regionalnega razvojnega programa Podravske razvojne regije 2021-2027. V ORP so opredeljene razvojne prioritete vključenih občin ORP, ki sovpadajo z razvojnimi cilji Podravske regije.

### **Specifična dodana vrednost SLR**

Glavna dodana vrednost pristopa LEADER/CLLD je izboljšanje socialni kapital na lokalnem območju, izboljšano upravljanje ter izboljšani rezultati in učinki politike v primerjavi z izvajanjem brez metode LEADER ali CLLD. Pristop omogoča uresničevanje široke palete izzivov v različnih okoljih, večjo fleksibilnost pri doseganju ciljev in odgovarja dejanskim potrebam lokalnih območij.

Dodana vrednost izvajanja pristopa na ravni LAS Ovtar Slovenskih goric:

- **Izboljšanje socialnega kapitala;** na območju LAS Ovtar Slovenskih goric bomo to dosegli s krepitvijo lokalnih mrež; novimi lokalnimi partnerstvi, s skupnimi projekti, organizacijo skupnih dogodkov ustvarjanjem priložnosti za sodelovanje in s spodbujanem vključevanja ranljivih ciljnih skupin prebivalstva, strmeli bomo h krepitvi skupnih vrednot, identitete na območju, ki ga razvija LAS.
- **Izboljšanje lokalnega upravljanja;** bo zajemalo transparentnost delovanja in vključenost različnih skupin lokalnih prebivalcev pri soodločanju o delovanju LAS Ovtar Slovenskih goric. To bomo dosegli z preglednimi in pravočasnimi postopki, redno bomo usposabljali osebje, izvajali delavnice, terenske obiske, vzpodbujali aktivno participacijo, predvsem ranljivih skupin (ženske, mladi, invalidi). Organizirali bomo ogled dobre prakse doma in v tujini z namenom prenosa novih znanj, inovacij na območje LAS Ovtar Slovenskih goric.
- **Izboljšani rezultati in učinki politik v primerjavi z izvajanjem brez metode LEADER/CLLD;** bodo boljši od drugih pristopov pri lokalnem razvoju, saj bodo spodbujali vključevanje lokalnih prebivalcev, organizacij in skupnosti z območja LAS Ovtar Slovenskih goric v celoten proces odločanja in izvajanja projektov, ki bodo prilagojeni konkretnim lokalnim potrebam. Pri tem bomo upoštevali lokalne posebnosti in možnosti območja LAS ter upoštevali možne povezave med posameznimi projekti in zahtevnejšimi strategijami, ki na ravni države in Evropske unije odgovarjajo na ključna vprašanja sodobne družbe v povezavi z podnebnimi spremembami, biotsko raznovrstnostjo, digitalno preobrazbo, trajnostno pridelavo hrane, migracijami itd.. Spodbujali bomo tudi partnerstva med različnimi akterji na lokalni ravni, tako iz javnega, ekonomskega kot zasebnega sektorja, kar bo krepilo partnersko sodelovanje, povezovanje, izmenjavo virov, znanja in izkušenj ter sodelovanje za doseg skupnih ciljev.

### **Inovativni pristop SLR**

Spodbujali bomo tako proizvodne, trženjske kot tudi organizacijske inovacije. Ukrepi SLR omogočajo izvedbo raznovrstnih projektov z rabo razpoložljivih lokalnih virov, spodbuja se prenos primerov dobrih praks tako na območju LAS kot tudi drugje, povezovanje na različnih področjih in med različnimi akterji, spodbujanje razvijanja novih idej in digitalizacije. SLR je usmerjena v spodbujanje inovativnih pristopov v okviru vseh ukrepov, pri čemer se upošteva, kaj je na območju že narejeno, kakšni izdelki in storitve že obstajajo in nadgradnja le-teh.

### 5.1.3 Opis in možnosti izrabe obstoječih razvojnih struktur na območju LAS

Pred novim programskim obdobjem se soočamo s strokovnimi in organizacijskimi vprašanji za uspešen razvoj podeželja, vendar povezani v spoznanju, da je odličnost razvojnih ukrepov odvisna od ustvarjalnega sodelovanja vseh deležnikov na podeželju ter od naše preišljene inovativnosti in polne odgovornosti do narave in ljudi. Z razvojnimi ukrepi želimo v novem programskem obdobju utrditi ekonomsko moč podeželja ter zavarovati naravne in družbene vrednote, kar bo prispevalo k povečevanju zaposlitvenih možnosti ter prebivalcem zagotavljalo dobre pogoje za delo in bivanje.

Skozi pretekle projekte v okviru pristopa LEADER smo uspeli na območju LAS vzpostaviti več mrež, ki prav tako predstavljajo razvojno strukturo območja. Kot smiselno in upravičeno se je izkazala usmerjenost povezovanja mreže lokalne Ovtarjeve ponudbe z nadgradnjo turistične ponudbe, naravnimi danostmi, kulturno dediščino območja, tradicijami in dogodki območja. Turistično destinacijo želimo nadgrajevati z razvojem turistične infrastrukture in ponudbe prijazne za družine, gibalno ovirane goste ter za aktivno preživljanje prostega časa v naravi. Velik poudarek bo namenjen tudi razvijanju ekološko usmerjene ponudbe podeželskega turizma (eko pridelave hrane, eko gastronomija, storitev na osnovi ekoloških virov), torej možnost razvijanja EKO destinacije ter povezovanju s sosednjimi turističnimi regijami in državami.

Območje LAS se je intenzivno vključevalo v razvoj in uporabo OVE, vzpostavitev pametnih sosesk in vasi, kar za območje predstavlja pomembno osnovo za nadaljnji razvoj in vključevanje vsebin v SLR v novem programskem obdobju.

Sodelovanje partnerstva LAS s predstavniki gospodarstva (Štajerska GZ, OOO Lenart,...) je potrebno okrepiti z vidika potreb, podpore posameznikom, ki razvijajo podjetniške ideje, storitve itd., predvsem s.p.-jem in drugim pravnim osebam.

Pomembno razvojno strukturo zagotovo predstavljata tudi oba zavoda KGZS, ki delujeta na območju in s svojimi strokovnimi znanji prispevata h kakovosti produktov podeželja. Oba zavoda sta parterja v lokalnem partnerstvu LAS in tako neposredno vključena v razvojne načrte LAS.

### 5.1.4 Ukrepi SLR in izbira kazalnikov

Podpoglavje se navezuje na prilogo Excel, zavihek „*Osnovni podatki LAS*“

Ukrepi in kazalniki se navezujejo oz. sledijo potrebam in potencialu območja LAS.

*Tabela 19: Ukrepi SLR in kazalniki*

Ukrep (vpišite)	Kazalnik (izbrano iz seznama)	Sklad	Dosežena vrednost kazalnika na dan 31. 12. 2025 za EKSRP/ na dan 31. 12. 2024 za ESRR	Ciljna vrednost kazalnika na dan 31. 12. 2029
U1: Podpora in aktivacija inovativnim vsebinam, prenosu znanj in naložbam za	R.37 Rast in delovna mesta na podeželju: nova delovna mesta, ki prejemajo podporo v okviru projektov SKP	EKSRP	Nova delovna mesta: 0	Nova delovna mesta: 2

razvoj kmetijstva, podjetništva in turizma na podeželju	Število podprtih oziroma vzpostavljenih zaposlitev/mrež/dogodkov/produktov, ki so namenjeni spodbujanju lokalnega podjetništva (razen nosilcev dejavnosti na kmetiji)	ESRR	0	5
	R.1 <sup>PS</sup> Spodbujanje in izmenjava znanja, inovacij in digitalizacije v kmetijstvu in na podeželju	EKSRP	Število oseb: 0	Število oseb: 10
	Število podprtih lokalnih turističnih prireditev/produktov/storitev/programov/modelov/publikacij	ESRR	0	5
U2: Podpora izboljšanju dostopa do storitev in vzpostavitev infrastrukture na podeželju	R.41 Povezovanje evropskega podeželja: delež podeželskega prebivalstva, ki ima koristi od boljšega dostopa do storitev in infrastrukture zaradi podpore iz SKP	EKSRP	Število vključenega prebivalstva: 0 prebivalcev	Število vključenega prebivalstva: 300 prebivalcev
	R.40 Pametni prehod podeželskega gospodarstva: število strategij pametnih vasi, ki prejemajo podporo	EKSRP	Število strategij: 0	Število strategij: 1
U3: Krepitev socialne vključenosti in medgeneracijskega sodelovanja	R.42 Spodbujanje socialne vključenosti: število oseb, zajetih v projekte socialnega vključevanja, ki prejemajo podporo	EKSRP	Število oseb: 0	Število oseb: 20
	Število izvedenih programov/delavnic/prireditev/dogodkov/usposabljanj/izobraževanj, namenjenih za socialno vključenost starejših, mladih in drugih ranljivih skupin	ESRR	0	5
U4: Spodbujanje zdravega načina življenja, varovanja okolja in skrb za dediščino območja	Število podprtih dejavnosti/dogodkov /produktov/objektov, ki so namenjeni varovanju naravne in kulturne dediščine	ESRR	0	5
	Število izobraževanj/usposabljanj/programov/produktov, ki so namenjeni varovanju okolja in zdravja ter ozaveščanju lokalnega prebivalstva za izboljševanje stanja okolja in zdravja	ESRR	0	5
	R.27 Okoljska ali podnebna uspešnost zaradi naložb na podeželju: število operacij, ki prispevajo k ciljem na področju okoljske trajnosti, ter doseganje blaženja podnebnih sprememb in prilagajanja nanje na podeželju	EKSRP	Število operacij: 0	Število operacij: 5

### 5.1.5 Opis ukrepov

#### **UKREP U1: Podpora in aktivacija inovativnim vsebinam, prenosu znanj in naložbam za razvoj kmetijstva, podjetništva in turizma na podeželju**

Kazalnika EKSRP:

- R.37 Rast in delovna mesta na podeželju: nova delovna mesta, ki prejemajo podporo v okviru projektov SKP; Število novih delovnih mest: 2
- R.1<sup>PS</sup> Spodbujanje in izmenjava znanja, inovacij in digitalizacije v kmetijstvu in na podeželju; Število oseb: 10

Kazalnika ESRR:

- Število podprtih oziroma vzpostavljenih zaposlitev/mrež/dogodkov/produktov, ki so namenjeni spodbujanju lokalnega podjetništva (razen nosilcev dejavnosti na kmetiji); Število: 5
- Število podprtih lokalnih turističnih prireditev/produktov/storitev/programov/modelov/publikacij; Število: 5

Podpora razvoju kmetijstva, podjetništva in turizma tako v obliki naložb kot vsebin je za razvoj območja LAS zelo pomembna, saj omogoča ohranjanje in razvoj novih delovnih mest. Več zaposlitvenih možnosti na območju LAS zmanjšuje dnevne migracije in ustvarja boljše pogoje bivanja za lokalne prebivalce. Novi produkti in storitve spodbujajo lokalno ekonomijo, pospešujejo gospodarsko rast in dvigujejo

kvaliteto življenja lokalnih prebivalcev, ugodno vplivajo tudi na ohranjanje identitete prostora in celovit trajnostni razvoj.

Ukrep se bo izvajal na naslednje načine:

- podpora obstoječim podjetjem pri nadgradnji produktov, ustvarjanju in ohranjanju delovnih mest z dodano vrednostjo, tako na kmetijskem področju, podjetništvu kot pri diverzifikaciji gospodarskega sektorja;
- podpora pri ustanavljanju podjetij na območju LAS, kar vključuje ustanavljanje in nadgrajevanje start-up in coworking podjetniške iniciative, razvoj podporne infrastrukture, izvedbo dogodkov, svetovanje in mentorstvo pri poslovnem načrtovanju in drugih vidikih podjetniške dejavnosti;
- ustvarjanje pogojev za razvoj gospodarskih dejavnosti, podjetništva in podporne infrastrukture;
- spodbujanje inovativnih, trajnostnih in okolju prijaznih iniciativ, vključno s socialnim podjetništvom, z vidika manjših naložb v infrastrukturo, nakupa opreme, razširitve zmogljivosti, razvoja novih izdelkov, trženja, usposabljanja in drugih namenov, ki spodbujajo rast in konkurenčnost podjetij na območju LAS;
- izobraževanja in prenos kmetijskih znanj s področja pridelave in predelave pridelkov in izdelkov ter njihove prodaje z vzpostavitvijo ali nadgradnjo in krepitev tržnih poti;
- spodbujanje razvoj inovativnih produktov in storitev, ki bodo upoštevali načela varovanja okolja in biogospodarstva ter omogočali ekonomski razvoj območja;
- izmenjava znanja, inovacij in digitalizacije v kmetijstvu in na podeželju;
- usmeritev k mreženju in sodelovanju med lokalnimi podjetji z namenom izmenjave izkušenj, skupnega trženja, skupnih nabavnih verig, razvoja skupnih projektov in drugih sodelovanj, ki krepijo njihovo konkurenčnost in inovativnost;
- promocija lokalnih izdelkov in storitev, spodbujanje blagovne znamke Ovtar, organizacija sejmov, turističnih prireditev, tržnic, festivalov, spletnih platform in drugih dogodkov, kjer lahko lokalni podjetniki in ponudniki predstavijo svoje izdelke in pridobijo nove stranke;
- izobraževanje otrok, mladih, brezposelnih, žensk o inovativnosti in podjetništvu za razvoj podjetniške kulture na podeželju.

Ukrep se bo izvajal iz obeh skladov (EKSRP in ESRR). Namenjen je naslednjim potencialnim upravičencem: kmetom, podjetjem in samostojnim podjetnikom, nosilcem dopolnilnih dejavnosti, nevladnim organizacijam in drugim.

#### **UKREP U2: Podpora izboljšanju dostopa do storitev in vzpostavitvev infrastrukture na podeželju**

Kazalnika EKSRP:

- R.41 Povezovanje evropskega podeželja: delež podeželskega prebivalstva, ki ima koristi od boljšega dostopa do storitev in infrastrukture zaradi podpore iz SKP; Število vključenega prebivalstva: 300 prebivalcev
- R.40 Pametni prehod podeželskega gospodarstva: število strategij pametnih vasi, ki prejemajo podporo; število strategij: 1

Ukrep je namenjen razvoju in izboljšanju dostopnosti storitev na območju LAS, zlasti na področjih socialnega varstva, zdravja, neformalnega izobraževanja, rekreacije, kulture, zdravja in drugih področij, ki podpirajo socialno vključenost in kakovost bivanja:

- vzpostavitev storitev za spodbujanja socialne vključenosti in dviga kakovosti življenja;
- krepitev različnih programov in infrastrukture za krepitev zdravja in zdravega ter aktivnega življenjskega sloga;
- vzpostavitev urbane opreme in infrastrukture ob kolesarskih in pohodniških poteh;
- za realizacijo tega ukrepa je potrebna tudi ustrezno načrtovanje in postavitvev, obnova ali nadgradnja infrastrukture za šport in rekreacijo in zagotavljanje njene dostopnosti vsem skupinam prebivalstva
- pri zagotavljanju dostopnosti bo več pozornosti potrebno nameniti ranljivim skupinam prebivalstva, predvsem starejšim pri prevozih do zdravstvenih, izobraževalnih, kulturnih in drugih vsebin
- pozornost bomo usmerjali tudi v programe in investicije, ki bodo prispevale k dvigu digitalne pismenosti in na splošno k večji digitalizaciji podeželja.

Ukrep se bo izvajal iz sklada EKSRP. Namenjen je naslednjim potencialnim upravičencem: občinam, posameznikom, nevladnim organizacijam, javnim organizacijam.

### **UKREP U3: Krepitev socialne vključenosti in medgeneracijskega sodelovanja**

Kazalnik EKSRP:

R.42 Spodbujanje socialne vključenosti: število oseb, zajetih v projekte socialnega vključevanja, ki prejemajo podporo; število oseb 20;

Kazalnik ESRR:

Število izvedenih programov/delavnic/prireditev/dogodkov/usposabljanj/izobraževanj, namenjenih za socialno vključenost starejših, mladih in drugih ranljivih skupin; število: 5

Ukrep se nanaša na aktivnosti, ki bodo specifično namenjene socialni vključenosti starejših, mladih in drugih ranljivih skupin, saj je ena izmed prioritet območja LAS tudi vključujoča in enakopravna družba:

- Cilj ukrepa je mladostnike in starostnike povezati z medgeneracijskim sodelovanjem;
- večji poudarek želimo dati mentorstvu starejših mladim in prav tako tudi mladih starejšim (zlasti digitalizacija) ter prenosu znanj in kompetenc na mlajše generacije.
- potrebno je zagotoviti dostojno in kakovostno življenje za vse prebivalce;
- staranje populacije in dolgoživa družba narekujeta potrebo po razvoju in krepitvi pestrih oblik kakovostnega življenja starejših in njihovega vključevanja v organizirane aktivnosti in družbo nasploh;
- v ta namen stremimo k razvijanju starostnikom prilagojenih storitev in infrastrukture v skupnosti, omogočanja dolgotrajnega bivanja starostnikov na domu, skupnostnih storitev in prilagajanja družbenih storitev demografskim spremembam;
- spodbujanje različnih oblik varstva starejših (dnevni centri za starejše, večgeneracijska središča, socialna oskrba na domu, dnevna pomoč na domu idr).
- priložnosti se kaže v večjem poudarku na mentorstvu starejših mladim in tudi mladih starejšim (zlasti digitalizacija) ter prenosu znanj in kompetenc na mlajše generacije;
- osebam z različnimi oblikami oviranosti in invalidnosti pa želimo izboljšati dostopnost do grajenega in družbenega okolja in preko tega zagotoviti večjo enakopravnost v družbi;
- na območju LAS mnoge storitve (tudi javne) še vedno niso dostopne za gibalno ovirane osebe, tudi razvoj turističnih storitev za to skupino turistov lahko predstavlja veliko poslovno priložnost;
- ukrep vključuje tudi naložbe za zagotavljanje dostopnosti invalidom do javnih/turističnih storitev in površin (odpravljanje arhitektonskih ovir).

Ukrep se bo izvajal iz obeh skladov (EKSRP in ESRR). Ukrep je namenjen predvsem, ne pa tudi izključno, ranljivim skupinam na območju LAS; to so mladi, ženske, starejši, invalidi.

### **UKREP U4: Spodbujanje zdravega načina življenja, varovanja okolja in skrb za dediščino območja**

Kazalnik EKSRP:

- R.27 Okoljska ali podnebna uspešnost zaradi naložb na podeželju: število operacij, ki prispevajo k ciljem na področju okoljske trajnosti, ter doseganje blaženja podnebnih sprememb in prilagajanja nanje na podeželju; število operacij: 5.

Kazalnika ESRR:

- število podprtih dejavnosti/dogodkov/produktov/objektov, ki so namenjeni varovanju naravne in kulturne dediščine; število: 5
- število izobraževanj/usposabljanj/programov/produktov, ki so namenjeni varovanju okolja in zdravja ter ozaveščanju lokalnega prebivalstva za izboljševanje stanja okolja in zdravja: število 5

Z ukrepom želimo dvigniti kakovost bivanja na območju LAS Ovtar Slovenskih goric, s promocijo zdravega načina življenja, povezovanja, podpiranjem aktivnosti ohranjanja narave, biodiverzitete in kulturne krajine:

- izvajanje ukrepov za ohranjanje in trajnostno upravljanje naravnih ekosistemov z namenom zaščite in ohranjanja biotske raznovrstnosti območja LAS;

- vrednotenje snovne in nesnovne kulturne dediščine (stari podeželski objekti, industrijska dediščina, degradirana območja, arheološka najdišča, tradicionalna znanja in veščine, rokodelstvo ...) in iskanje možnosti za vključevanje teh vsebin v dogodke, izobraževanje, turizem itd. na območju LAS;
- spodbujanje trajnostne rabe naravnih virov (voda, les, zemlja, sonce) za učinkovito upravljanje z viri, zmanjšanje potrošnje, višjo stopnjo recikliranja in ponovne uporabe ter zmanjševanje negativnih vplivov na okolje;
- ozaveščanje prebivalcev območja LAS o pomenu varovanja okolja in kulturne dediščine preko izobraževanj delavnic, prireditev in drugih dejavnosti, ki spodbujajo trajnostno ravnanje v lokalni skupnosti;
- uvajanje in nadgradnja konceptov trajnostne mobilnosti, spodbujanje pešačenja, kolesarjenja in uporabe javnega prevoza in drugih inovativnih ukrepov, ki znižujejo negativne vplive na naravno okolje in kulturno dediščino;
- spodbujanje prilagajanja na podnebne spremembe in ekstremne vremenske pojave bo nujno potrebno tudi v kmetijski dejavnosti, ki je z vidika produktivnosti nanje najbolj občutljiva;
- v kontekstu varovanja okolja in zmanjševanju ogljičnega odtisa bomo še naprej spodbujali k povečanju prehranske samooskrbe območja LAS in oblikovanju kratkih dobavnih verig z zdravo in sezonsko lokalno hrano.

Ukrep se bo izvajal iz obeh skladov (EKSRP in ESRR). Namenjen je prebivalcem na območju LAS Ovtar Slovenskih goric; tako posameznikom v vseh starostnih obdobjih kot lokalnim skupnostim in tudi podjetnikom.

Projekt, ki je upravičen v okviru drugih intervencij SN 2023–2027 oziroma je financiranje možno preko drugih finančnih podpor, se lahko podpira preko podpore za izvajanje projektov v okviru intervencije LEADER, če je takšna potreba prepoznana v SLR in izkazuje dodano vrednost za razvoj lokalnega območja, kot so dvig socialnega kapitala, upravljanja ali prispeva k rezultatu projekta (npr. skupni interes, skupina upravičencev, dostop javnosti do rezultatov projekta, inovativne značilnosti projekta na lokalni ravni, integrirani projekti).

## 5.2 Opis izvajanja operacij

V programskem obdobju do leta 2027 se skladno z določbo člena 34 (1)(b) Uredbe 2021/1060/EU na podlagi SLR izvajajo projekti, izbrani tako na podlagi javnih pozivov LAS, kot tudi projekti sodelovanja LAS.

Izvajajo se projekti z dodano vrednostjo za območje LAS, ki jo LAS-i prepoznajo in opredelijo v SLR. Spodbuja se sodelovanje lokalnih akterjev, nove in inovativne rešitve pri reševanju potreb. Vsebinsko morajo projekti prispevati k SLR, pri čemer se v primeru SLR, financirane iz več skladov, sklada EKSRP ali ESRR, projekt izvaja iz sklada h kateremu vsebinsko bolje prispeva.

LAS Ovtar Slovenskih goric bo v okviru SLR izvajal:

### a) operacije preko javnega poziva

Vodilni partner pripravi in objavi javni poziv na spletni strani LAS.

LAS ima že sprejet *Pravilnik o postopku izvedbe javnih pozivov pri LAS Ovtar Slovenskih goric*, s katerim zagotavlja nediskriminatoren in pregleden izbirni postopek ter povzema nepristranska merila za izbor operacij.

Pravilnik za izvajanje programskega obdobja do leta 2027 in drugi interni dokumenti LAS bodo ustrezno »pripravljeni« in usklajeni naknadno, po sprejemu predpisa, ki bo urejal izvajanje pristopa LEADER/CLLD) ter bodo javno objavljeni na spletni strani LAS.

V pravilniku bodo zajeta podrobnejša merila, postopki, jasno definirana navodila za ocenjevalno komisijo in ocenjevanje (kontrolni list). LAS pri izboru operacij zagotavlja transparentnost in preprečevanje navzkrižja (konfliktov) interesov.

Pri izboru operacij mora biti zagotovljena transparentnost postopka. To pomeni pregleden, neodvisen in odprt način izbire predlogov operacij za financiranje. V postopkih izbora se mora preprečevati navzkrižje interesov. Navzkrižje interesov predstavljajo okoliščine, v katerih interes posameznika vključenega v postopek vpliva ali ustvarja videz, da vpliva, na nepristransko in objektivno opravljanje



njegovih nalog. V takih primerih tak posameznik ne sme sodelovati pri odločitvah in se mora izločiti iz postopka ocenjevanja in potrjevanja operacij.

Operacije morajo slediti ciljem SLR, ki sta hkrati tudi glavna cilja programa LEADER/CLLD. Pri merilih se mora upoštevati, da bodo operacije prispevale k okoljski trajnosti in socialni vzdržnosti. Partnerji na operaciji morajo biti enakopravno vključeni. Operacija mora izkazovati določeno mero inovativnosti, kar na kratko pomeni, da v lokalno okolje prispeva določeno mero novosti. Operacije morajo imeti širši vpliv oziroma oddano vrednost za območje LAS. Tiste operacije, ki bodo kandidirale na sklad ESRR pa morajo prispevati k družbeni spremembi oziroma dvigu družbene ozaveščenosti.

Večina projektov bo izbrana na podlagi javnega poziva LAS.

Odločitev o potrditvi operacij za sofinanciranje sprejema Upravni odbor.

#### **b) operacije, katerih upravičenec je LAS – z neposredno potrditvijo**

Operacije, katerih izvajalec je LAS, se lahko sofinancirajo brez izvedbe javnega poziva – govorimo o neposredni potrditvi operacije. Predlog operacije z vsebinami, ki so v interesu celotnega območja LAS in uresničuje cilje SLR, pripravi vodilni partner, izvaja LAS. Partnerji v operaciji so lahko tudi drugi člani LAS.

Vodilni partner predlog operacije posreduje Upravnemu odboru, ki odloča ali se jo izbere za sofinanciranje. Neposredna potrditev je mogoča izključno za operacijo, ki jo bo izvajal vodilni partner. Tovrstne operacije/projekte potrjuje Skupščina LAS v okviru letnega načrta aktivnosti LAS ali kot posebno točko. Vodilni partner na osnovi odločitev Skupščine LAS posreduje predlog operacije v potrditev pristojnemu organu (ARSKTRP, MKRR).

#### **c) operacije sodelovanja LAS**

Iz sklada EKSRP:

LAS Ovtar Slovenskih goric bo izvajal projekte sodelovanja LAS v okviru sklada EKSRP znotraj Republike Slovenije in s tujimi LAS, to je partnerji iz držav članic Evropske unije ali z območij tretjih držav. Pri operacijah lahko kot partnerji sodelujejo tudi člani LAS, če s projektnimi vsebinami prispevajo k interesom območja LAS in ciljem Strategije lokalnega razvoja.

Operacije se bodo izbirale neposredno brez javnega poziva, pri čemer bo vodilni partner LAS pripravil vlogo za operacijo. Na predlog Upravnega odbora operacijo potrdi Skupščina LAS, nakar jo LAS da v potrditev pristojnemu organu. Predvidene vsebine projektov sodelovanja: turizem, podjetništvo, kmetijstvo, trajnostna mobilnost, digitalizacija, OVE ...

Pri pripravi in potrditvi operacij, ki jih izvaja LAS, je potrebno zagotavljati dokumentiranje celotnega postopka priprave in potrditve operacije ter obveščanje javnosti. LAS bo upošteval določeno omejitev oz. razpoložljiv finančni okvir, kot je opredeljen v prilogi k SLR. Med partnerji v projektu sodelovanja bo sklenjena pogodba o sodelovanju in jasna opredelitev načrtovanih aktivnosti s predvidenim finančnim okvirjem posameznega partnerja v projektu sodelovanja.

Iz sklada ESRR:

Ob pripravi SLR ne načrtujemo operacij sodelovanja iz sklada ESRR.

## 6. OPIS POSTOPKA VKLJUČITVE SKUPNOSTI V PRIPRAVO SLR

### 6.1 Opis poziva za oblikovanje LAS in postopka ustanovitve LAS

Na podlagi Uredbe o delovanju lokalnih akcijskih skupin in sklepa Upravnega odbora LAS Ovtar Slovenskih goric, s katerim je bilo ugotovljeno, da so na območju občin Benedikt, Cerkevjak, Duplek, Lenart, Pesnica, Sveta Ana, Sveta Trojica v Slovenskih goricah, Sveti Andraž v Slovenskih goricah, Sveti Jurij v Slovenskih goricah in Šentilj izpolnjeni vsi zahtevani pogoji za oblikovanje LAS v novem programskem obdobju na podlagi sedanjega obsega, je bil izdan poziv k sodelovanju v novem programskem obdobju 2021–2027.

Vodilni partner LAS Ovtar Slovenskih goric Razvojna agencija Slovenske gorice d. o. o (krajše RASG, d. o. o.) je bila zadolžena, da organizira vse postopke za ustanovitev pogodbenega partnerstva. K oblikovanju partnerstva za novo programsko obdobje so bili povabljeni dosedanji partnerji ter vsi morebitni novi zainteresirani partnerji. Dne 26. 1. 2023 je bil na spletni strani LAS objavljen Poziv k obnovitvi partnerstva in povabilo novim partnerjem LAS do 2027. Poziv je bil posredovan vsem obstoječim članom LAS in drugi zainteresirani javnosti in objavljen v lokalnem časopisu Ovtarjeve novice (januar 2023). Posebno pozornost smo namenili povabilu potencialnim novim članom, še zlasti različnim društvom in nevladnim organizacijam, tudi tistim, ki združujejo mlade, ženske in druge ranljive skupine prebivalcev. Poziv k obnovitvi partnerstva ter vabilo novim partnerjem je bil objavljen na spletni strani [www.rasg.si](http://www.rasg.si) ter na Facebook strani LAS.

Javni poziv za članstvo v LAS bo odprt do konca programskega obdobja 2027.

Pogodba o ustanovitvi lokalnega partnerstva LAS Ovtar Slovenskih goric je bila podpisana 28. 2. 2023 na 9. redni seji Skupščine LAS Ovtar Slovenskih goric za novo programsko obdobje 2021–2027 v obstoječem obsegu, partnerstvu za novo programsko obdobje so se pridružili vsi partnerji iz prejšnjega obdobja ter dva nova člana. Člani prihajajo iz treh različnih sektorjev: *javni sektor* (vse občine iz območja LAS, javni zavodi), *ekonomski sektor* (gospodarske družbe, samostojni podjetniki posamezniki, fizične osebe s statusom kmeta, zadruga ...) in *zasebni sektor* (društva, zasebni zavodi, posamezniki ...). Pogodbeno partnerstvo šteje 36 članov iz vseh treh sektorjev (javni, ekonomski in zasebni), pri čemer je upoštevano, da nobeden od sektorjev ne prevladuje.

Na Skupščini se je tudi podaljšali mandat vsem dosedanjim članom organov LAS do izteka rednega mandata ter potrdili vodilnega partnerja LAS. To bo tudi v novem obdobju Razvojna agencija Slovenske gorice, d. o. o., ki je že sedaj uspešno vodila LAS in je med drugim zadolžena tudi za pripravo vse potrebne dokumentacije in izvedbe postopkov za potrditev strategije lokalnega razvoja, ki je osnova za delovanje LAS.

### 6.2 Izvedba javnih delavnic

Vodilni partner LAS je v marcu pričel z aktivnosti za pripravo nove Strategije lokalnega razvoja. V aprilu je bilo izvedenih deset animacijskih delavnic, po ena delavnica v vsaki od desetih vključenih občin. Javnost smo na delavnice vabili z objavami na spletni strani LAS, na Facebook strani LAS, je, na spletnih straneh občin in v časopisu Ovtarjeve novice. Prav tako smo javnost in posameznike animirali in obveščali osebno, telefonsko ter člane LAS tudi preko elektronske pošte.

Pri izvedbi delavnic so sodelovali sodelavci LAS Ovtar Slovenskih goric. Pri vabljenju smo bili pozorni na to, da smo vključevali predstavnike javnega, ekonomskega in zasebnega sektorja, k sodelovanju smo pritegnili tudi mlade, ženske in nevladne organizacije. Delavnice smo izvedli v popoldanskem času, da se jih je lahko udeležilo čim več lokalnih prebivalcev.

Vabilo za animacijske delavnice je bilo objavljeno na spletni strani [www.rasg.si](http://www.rasg.si), na spletnih straneh vseh 10 občin, na Facebook strani RASG in LAS, v lokalnem časopisu Ovtarjeve novice, ki ga brezplačno prejmejo na območju 6 občin (Benedikt, Cerkevjak, Lenart, Sveta Ana, Sv. Trojica v Slovenskih goricah in Sv. Jurij v Slovenskih goricah) in na lokalni radijski postaji Radio Slovenske gorice.

Glede na to, da je bil odziv mladih (do 29 let) na delavnicah slabši smo se odločili za organizacijo Fokusne skupine za mlade, ki je bila izvedena 21. 6. 2023. Prisotnih je bilo 8 predstavnikov Študentskega kluba Slovenske gorice, ki so predstavili izzive s katerimi se srečujejo mladi in njihove ideje za izboljšanje podpornega okolja za razvoj vsebin namenjenim mladim.

*Tabela 20: Animacijske delavnice za pripravo SLR na območju LAS, 2023*

Datum	Občina	Lokacija	Št. udeležencev delavnice
11. 4. 2023	Cerkvenjak	Kulturni dom – avla, Cerkvenjak	5
11. 4. 2023	Sv. Jurij v Sl. g.	Kulturni dom – avla, Jurovski Dol	9
13. 4. 2023	Benedikt	Večgeneracijski center Benedikt	7
13. 4. 2023	Duplek	Občina Duplek – Golnarjeva dvorana	5
17. 4. 2023	Pesnica	Večnamenski kult. Tur. Podj. Center Pesnica,	5
17. 4. 2023	Šentilj	Večnamenska zgradba za društvena dela, Sladki Vrh	7
18. 4. 2023	Sv. Andraž v Sl. g.	Večnamenska dvorana Vitomarci	10
19. 4. 2023	Lenart	Center Slovenskih goric, Lenart	7
19. 4. 2023	Sveta Ana	Kulturni – turistični center Sveta Ana	4
20. 4. 2023	Sv. Trojica v Sl. g.	Kulturni dom Sveta Trojica, Mariborska cesta 1	7
21. 6. 2023	Fokusna skupina - MLADI	Center Slovenskih goric, Lenart	10
		<b>Skupaj udeleženci</b>	<b>76</b>

Namen delavnic, ki so potekale v lokalnih okoljih posameznih občin LAS, je bil pridobiti izhodišča za pripravo Strategije lokalnega razvoja v smislu celovitega vpogleda v stanje in potrebe posameznih delov območja LAS, upoštevajoč različne skupine prebivalcev. Delavnice, ki so bile namenjene vsem lokalnim deležnikom: predstavnikom občin, društev, javnih zavodov, podjetnikom, kmetom, mladim in zainteresiranim posameznikom, so trajale največ dve uri in so bile razdeljena na dva dela. Prvem delu je po uvodnem pozdravu in povzetku preteklega dela LAS (za obdobje 2014–2020) je sledil predstavitev Uredbe CLLD ter organiziranost LAS v novem obdobju 2021–2027. Poglobljeno so bile predstavljene vse tematske prioritete ter nekatere ideje za skupne operacije. Poudarek je bil na predstavitvi izvajanja ter financiranja operacij in na pomembnosti trajnostnih učinkov operacije. V drugem delu delavnice je potekala SWOT analiza stanja v posameznih občinah, ki ji je sledila debata o možnih projektnih idejah. V nadaljevanju so identificirali razvojne potrebe in izzive ter opredelili možna področja ukrepanja, ki bi jih lahko naslovili v Strategiji lokalnega razvoja. Delavnice so bile izvedene na vključujoč, sodelovalen in interaktiven način, vsak udeleženec je lahko enakovredno prispeval svoje ideje.

Na delavnicah je bilo mogoče oddati tudi ideje za umestitev v SLR. Udeleženski delavnic so bili posebej opozorjeni, da ne gre za javni poziv za prijavo operacije, ampak za povabilo k zbiranju idej, za celovito določitev ciljev, tematskih področij in vrst ukrepov SLR do leta 2027, ki morajo odražati dejanske potrebe območja. Namen delavnic je bilo tudi aktivno mreženje članov in potencialnih članov LAS, prijaviteljev operacij in ostale zainteresirane javnosti.

### 6.3 Prejete ideje s terena – izhodišča za pripravo SLR

Na spletni strani LAS je bilo 13. 4. 2023 objavljeno povabilo za posredovanje projektnih idej za vključitev v SLR in bodo prispevale k nadaljnjem razvoju in povezovanju Slovenskih goric. K predložitvi projektnih predlogov smo spodbudili tudi vse člane LAS in udeležence delavnic za pripravo SLR.

Poziv za projektne predloge je bil objavljen tudi v lokalnem časopisu Ovtarjeve novice (april 2023). Rok za oddajo obrazcev je bil sprva 5. 5. 2023, ki pa je bil kasneje podaljšan do 9. 6. 2023. Obvestilo o podaljšanju roka je bilo objavljeno v Ovtarjevih novicah (maj 2023) in na spletni strani LAS. Prav tako pa so bili o tem obveščeni vsi partnerji LAS.

Na obrazcu za projektni predlog smo prejeli preko 30 projektnih predlogov iz vseh treh sektorjev (javni, ekonomski, zasebni). Večina predlogov se je vsebinsko nanašala na razvoj turizma in vključevanje ranljivih skupin.

## 6.4 Usklajevanje SLR

V okviru postopka izdelave SLR so potekali delovni sestanki, posvetovanja, usklajevanja in pridobivanje podatkov s strani različnih strokovnih institucij. Pri pripravi SLR so aktivno sodelovali mladi, ženske, ranljive skupine in nevladne organizacije.

Strokovne institucije so bile vključene preko delavnic, individualnih srečanj in preko povabila na podajanje pripomb na osnutek SLR:

- KGZS Zavod Ptuj,
- KGZS Zavod Maribor,
- Zavod RS za varstvo narave, Območna enota Maribor,
- Javni zavod za turizem Sveta Trojica v Slovenskih goricah,
- Zdravstveni dom Lenart,
- Zdravstveni dom dr. Adolfa Drolca Maribor,
- Knjižnica Lenart,
- Območna obrtno-podjetniška zbornica Lenart.

Pri pripravi Strategije lokalnega razvoja je bila možnost sodelovanja ves čas omogočena celotni zainteresirani javnosti, ki smo jo pozivali k sodelovanju preko objav na spletni strani, socialnih omrežjih in v lokalnih medijih. V LAS pisarni smo bili na voljo tudi vsem potencialnim prijaviteljem projektov za individualne sestanke, ki so namenjeni razvoju posameznih projektnih idej in pregledu možnosti umestitve le-teh v strategijo LAS.

Ves čas priprave strategije se je LAS Ovtar Slovenskih goric aktivno vključevala tudi v aktivnosti in pogovore z drugimi slovenskimi LAS na temo projektov sodelovanja.

Upravni odbor je predlog dokumenta Strategije lokalnega razvoja obravnaval in potrdil na 21. seji dne 28. 6. 2023 in ga nato podal v potrditev še Skupščini. Skupščina je potekala istega dne, 28. 6. 2023. Tudi njej je bil predstavljen osnutek dokumenta z vsemi ključnimi poglavji. Na skupščini je bil dokument s prilogami tudi dokončno potrjen.

Ker pa v času potrjevanja dokumenta, še ni bila sprejeta *Uredba o izvajanju lokalnega razvoja, ki ga vodi skupnost, v obdobju 2023-2027*, je bil na organih LAS sprejet dodaten sklep, s katerim so vodilnega partnerja LAS Ovtar Slovenskih goric pooblastili za morebitne spremembe in dopolnitve SLR, v kolikor bi bile potrebne zaradi uskladitve ali na zahtevo pristojnih državnih organov v fazi odobritve.

Osnutek Strategije je bil 10. 7. 2023 objavljen na spletni strani LAS z namenom javne obravnave, ki se je zaključila 17. 7. 2023.

## **7. OPIS SISTEMA UPRAVLJANJA LAS, VKLJUČNO Z UPRAVLJANJEM, SPREMLJANJEM IN VREDNOTENJEM, KI DOKAZUJEJO ZMOGLJIVOST LAS ZA IZVAJANJE SLR**

### **7.1 Opis postopka določitve vodilnega partnerja LAS in navedba kadrovskih zmogljivosti, virov financiranja, izkušenj in znanj**

LAS je lokalno partnerstvo, ki deluje z namenom priprave in izvajanja SLR, uresničevanja ciljev in potreb lokalnega okolja po načelu »od spodaj navzgor« v skladu z 32. in 33. členom Uredbe 2021/1060/EU. Vodilni partner LAS je finančno in kadrovsko sposoben voditi LAS in ni v nobenih likvidnostnih težavah, kar pomeni nemoteno črpanje finančnih sredstev za LAS. Razpolaga z ustreznimi poslovnimi prostori in opremo na svojem sedežu ter zagotavlja ustrezno usposobljenost kadrov za izvajanje s pogodbo določenih nalog.

#### **Določitev vodilnega partnerja**

V skladu z 2. točko 7. člena Uredbe o delovanju lokalnih akcijskih skupin in potrditvi strategij lokalnega razvoja za programsko obdobje do leta 2027 lahko člani LAS med seboj izberejo vodilnega partnerja. Partnerji pogodbenega partnerstva LAS so se v Pogodbi o ustanovitvi lokalnega partnerstva LAS Ovtar Slovenskih goric (<http://lasovtar.si/partnerska-pogodba>) dogovorili da bodo za vodilnega partnerja izbrali enega izmed članov, in sicer so točki 8.7. navedene pogodbe to nalogo in pristojnost podelili Skupščini. Skupščina je na 9. Skupščini LAS, ki je potekala v prostorih Centra Slovenskih goric v Lenartu v Slovenskih goricah, dne 28. 2. 2023, pod točko 7 razpravljala ter odločala o imenovanju vodilnega partnerja. Skupščina je za vodilnega partnerja lokalnega partnerstva kot edinega kandidata izbrala in soglasno potrdila Razvojno agencijo Slovenske gorice - krajše RASG, d. o. o., s sedežem na naslovu: Trg osvoboditve 9, 2230 Lenart v Slovenskih goricah (*sklep Skupščine št. 8*). Kot potrditveni dokument je bil podpisan *Aneks št. 1 k Pogodbi o nalogah vodilnega partnerja pri lokalnem partnerstvu LAS Ovtar Slovenskih goric*.

Vodilni partner ne sme opravljati nalog za LAS, s katerimi bi povzročil navzkrižje interesov. Vodilni partner oziroma njegov predstavnik v organih LAS nima pravice glasovanja v zadevah, ki vplivajo na položaj vodilnega partnerja v LAS ali glede pravic in obveznosti vodilnega partnerja v razmerju do LAS.

#### **Predstavitev vodilnega partnerja**

RASG je bila ustanovljena ob koncu leta 2007 z namenom razvijati in pospeševati gospodarski razvoj z opredeljenimi področji, kot so: razvoj turizma, malega gospodarstva, podeželja, razvoja kadrov in urejanja urbanih središč, izboljšanje infrastrukture družbene, javne in socialne okolice za področje delovanja. Glavni namen delovanja agencije je iskanje skupnih interesov, oblikovanja skupnih programov razvoja podeželja na območju, ki poleg kmetijstva enakovredno obravnavajo tudi vse druge panoge in dejavnosti.

RASG je bila v programskem obdobju 2007–2013 upravljavec LAS Ovtar Slovenskih goric, ki je bila organizirana kot društvo na območju 6 občin. V iztekajočem se programskem obdobju 2014–2020 je RASG vodilni partner pogodbenega partnerstva LAS Ovtar Slovenskih goric, ki združuje 10 občin. V prvem programskem obdobju LAS 2007–2013 je bilo izvedenih 68 projektov, v programskem obdobju 2014–2020 (podaljšano do 2025) je uspešno zaključenih 88 projektov, nekaj jih je v času priprave te SLR še v izvajanju. V okviru podukrepa 19.3 sodelovanje med LAS-i je RASG uspešno kandidirala s 6 operacijami.

RASG je od 18. 7. 2014 vpisana v evidenco regionalnih razvojnih agencij kot sodelujoča institucija - Območna razvojna agencija (ORA). Za območno razvojno partnerstvo ORP Slovenske gorice območje je bil izdelan in junija 2022 potrjen Območni razvojni program, ki je del Regionalnega razvojnega programa Podravske razvojne regije za obdobje 2021–2027.

#### **Naloge vodilnega partnerja LAS:**

Vodilni partner skladno s tretjim odstavkom 33. člena Uredbe 2021/1060/EU izvaja naslednje naloge:

1. upravljanje izvajanja odobrene SLR in uresničevanje ukrepov SLR ter delovanje LAS za celotno programsko obdobje;
2. aktivnosti osebja pri vodilnem partnerju, vključno z usposabljanjem za potrebe upravljanja LAS;
3. aktivnosti vezane na odnose z javnostjo, promocijo LAS in mreženje;

4. priprava nediskriminatornega in preglednega izbirnega postopka in meril ter ostalih internih navodil LAS, ki preprečujejo navzkrižje interesov ter zagotavljajo, da noben sektor ne nadzoruje odločanja o izboru operacij;
5. urediti dostop do ustreznega informacijskega sistema posameznega sklada pred vlaganjem vlog in zahtevkov za izplačilo v informacijski sistem;
6. priprava in objava javnih pozivov za zbiranje predlogov operacij, preveritev zakonitosti operacij, določitev zneska podpore; izbor operacij, preveritev zakonitosti operacij ter izbor drugih operacij, skupaj z organi LAS;
7. posredovanje vlog in zahtevkov za izplačilo za posamezne podpore iz te uredbe, v skladu s posebnimi pogoji posameznega sklada iz te uredbe;
8. pred posredovanjem zahtevka za izplačilo izvedba preverjanja, če so operacije izvedene skladno s potrjeno vlogo, da so sofinancirani projekti označeni v skladu s pravili označevanja, določenimi za posamezni sklad;
9. krepitev zmogljivosti lokalnih akterjev za razvoj in izvajanje projektov ter skrb za informiranost upravičencev v zvezi s pravicami in dolžnostmi tudi po zadnjem izplačilu sredstev;
10. animacija območja, zagotavljanje informacij zainteresiranim prebivalcem na območju LAS z namenom zagotavljanja informacij in spodbujanja izvajanja SLR, spodbujanje izvajanja projektov ter pomoč potencialnim upravičencem pri pripravi projektov;
11. spremljanje napredka pri izvajanju SLR ter pregled nad izvajanjem projektov tudi po izplačilu sredstev;
12. vrednotenje izvajanja SLR;
13. sodelovanje z organi iz 3. člena te uredbe, revizijskimi organi ter drugimi nadzornimi organi obeh skladov;
14. redna objava vseh informacij, namenjenih večji informiranosti upravičencev in širše javnosti, še predvsem javnih pozivov za izbor projektov, rezultatov izbora projektov, opisov projektov ter izvedenih projektov, na spletni strani LAS in v drugih medijih.

### 7.1.2. Kadrovski viri vodilnega partnerja

Na RASG d.o.o. je trenutno zaposlenih 9 oseb, približno polovica za določen čas. Vsi zaposleni imajo večletne izkušnje pri izvajanju ukrepa LEADER in projektov razvoja podeželja v okviru LAS. Vsaj dve polnovredni delovni moči (PDM) bosta namenjeni izvajanju nalog vodilnega partnerja LAS. Število zaposlenih, ki bodo opravljali delo v LAS pri vodilnem partnerju, bo znašalo vsaj tri zaposlene, ki bodo zagotavljali vsaj dve PDM. Ti bodo opravljali predvidene naloge po pogodbi med LAS in vodilnem partnerjem ter nalogami, opredeljenimi v letnih načrtih aktivnosti.

Večina zaposlenih ima najmanj univerzitetno izobrazbo, ki zajema različne specialnosti na področju razvoja podeželja: lokalna samouprava, ekonomija, kmetijstvo, biosistemske vede, geografija, izobraževanje, turizem, ... V okviru ostalih dejavnosti RASG so zaposleni pridobili tudi bogate izkušnje pri pripravi in izvajanju projektov, sofinanciranih s sredstvi Evropskega sklada za regionalni razvoj (vključno s projekti čezmejnega sodelovanja), Evropskega socialnega sklada, Kohezijskega sklada in drugih.

Zaposleni poleg dela na projektih opravljajo in so usposobljeni še za naslednja opravila:

- Priprava investicijske dokumentacije za potrebe pridobivanja sofinancerskih sredstev programov EU.
- Izobraževanja in usposabljanja v obliki delavnic in prenosa znanja kot podpora projektom.
- Delo turistično-informacijske točke med tednom in v poletnem času med vikendi.
- Organizacija in izvajanje izletov in strokovnih ekskurzij.
- Predstavitve aktivnosti vodilnega partnerja na sejmih in drugih dogodkih.
- Povezovanje in podpora lokalnih oz. turističnih ponudnikov.
- Podpora podjetništvu, spodbujanje lokalne samooskrbe, svetovanje občinam in drugim organizacijam ter mednarodno sodelovanje.
- Stična točka za socialno podjetništvo – podpora iniciativam za vzpostavitev socialnih podjetij.
- Priprava preusmeritvenih načrtov za ekološko kmetijstvo.
- Izvajanje jezikovnih tečajev (ang, nem, it...) in tečajev za digitalno pismenost, računalniških tečajev itd.
- Izvajanje študijskih krožkov Univerze za tretje življenjsko obdobje (UTŽO).
- Izvajanje podpornih podjetniških programov za mlade.
- Izdajanje lokalnega časopisa mesečnika Ovtarjeve novice.

Število zaposlenih je glede na trenutno število in dinamiko izvajanja projektov sicer zadovoljivo, vendar praksa in izkušnje kažejo, da je potrebno občasno na naloge LAS in skupne projekte potrebno prerazporejati celoten kader RASG in si dodatno pomagati še s prostovoljnimi delom članov partnerstva. V kritičnih obdobjih (javni razpisi, priprava zahtevkov, interne kontrole, delovanje organov LAS, promocijske in animacijske aktivnosti) ugotavljamo, da je potreben dodatna kadrovska podpora, ker so vsebine in roki izvajanja teh aktivnosti pogosto težko izvedljivi.

Ugotavljamo, da je v podjetju potrebno multidisciplinarno znanje s poznavanjem več področij, ki jih zaposleni z različnimi zaposlitvenimi profili v večini pokrivajo. S pomočjo zunanjih izvajalcev pa pokrivamo področja računalniške tehnologije, digitalnega marketinga, pravne vsebine, računovodstvo in nekatere druge veje ekonomije.

### 7.1.3 Financiranje vodilnega partnerja

RASG je sicer organizirana kot gospodarska družba, vendar njen namen ni ustvarjanje dobička, ampak izvajanje nalog, ki so v javnem interesu. Finančna sredstva za svoje delovanje pridobiva s strani lokalnih in nacionalnih virov ter Evropskih sredstev za izvajanje projektov in razvojnih programov. Preostala potrebna sredstva zagotavlja sam s svojim poslovanjem. Takšen način poslovanja omogoča RASG nemoteno izvajanje dejavnosti skozi celotno poslovno leto. Pozitivno poslovanje dokazujejo vsakoletna letna poročila, posredovana na AJ PES in ustanoviteljem.

RASG ima zunanje računovodstvo, ki opravlja računovodske in finančne storitve za potrebe agencije. Že v preteklih programskih obdobjih, ko je RASG že opravljala vlogo upravljavca LAS, je računovodstvo v ta namen ustrezno vodilo ločen transakcijski račun. Takšen način dela, ki je zagotavljal preglednost delovanja in sledljivost, nadzor nad zakonito porabo javnih sredstev se predvideva tudi v prihodnje.

## 7.2 Opis sistema spremljanja in vrednotenja SLR

Merjenje doseganja učinkov in ciljev LAS bo potekalo na podlagi načrta spremljanja in vrednotenja izvajanja Strategije lokalnega razvoja, pri katerem bo LAS upošteval navodila in predpise upravljalških organov.

Za ESRR bo potrebno upoštevati navodila in predpise OU ESRR.

Za sklad EKSRP se bo vsebine spremljanja potrebne za sklad EKSRP dopolnjevalo v dodatnih navodilih za sklad EKSRP. Sistem spremljanja EKSRP bo temeljil na Izvedbeni uredbi Komisije (EU)2022/1475 o določitvi podrobnih pravil za izvajanje Uredbe (EU) 2021/2115 Evropskega parlamenta in Sveta glede vrednotenja strateških načrtov SKP ter zagotavljanja informacij za namene spremljanja in vrednotenja.

MKGP bo izvajal sistem vrednotenja SN SKP 2023–2027 med izvajanjem (povabilo LAS k vrednotenju okoli v letih 2023-2027) in naknadno (po letu 2029), da bi izboljšali kakovost zasnove in izvajanja strateškega načrta.

Spremljanje napredka bo potekalo kot stalen in sistematičen proces zbiranja, analize in interpretacije podatkov ter informacij, ki bodo omogočili oceno učinkovitosti in doseganja rezultatov SLR. Namen spremljanja je omogočiti pravočasno odstopanje pri doseganju rezultatov, prepoznavanje morebitnih izzivov ter zagotavljanje odgovornosti in transparentnosti.

Vrednotila se bo uspešnost, učinkovitost, ustreznost in usklajenost SN 2023–2027 ter dodana vrednost LEADER posamezne LAS s strani organov upravljanja. Vrednotenje v okviru CLLD je sestavni del SLR in poteka na dveh ravneh: na ravni programov skladov kot to predpisuje EK (v okviru organov upravljanja) in na ravni LAS.

**Vrednotenje na ravni LAS** bo izvajal LAS oz. vodilni partner LAS, zunanji izvajalec zaenkrat ni predviden. Pri spremljanju in vrednotenju izvajanja SLR s strani LAS bomo zasledovali kazalnike, ki so bili določeni z uredbo LAS do leta 2027 ter kazalnike, ki smo jih sami določili za doseganje načrtovanih ciljev posameznega tematskega področja ukrepanja.

Podatke ažurno spremlja in jih vrednoti vodilni partner – tekom posamezne operacije in ob koncu koledarskega leta. V procesih spremljanja in vrednotenja bodo nujno vključeni tudi upravičenci, ki bodo morali zagotavljati informacije o podprtih operacijah. Na ta način zbrani podatki nam bodo v letnem

poročilu predstavljali merila za uspešnosti doseganja s strategijo zadanih ciljev in s tem tudi uspešnemu izvajanju SLR.

Letna in končno poročilo o izvajanju SLR bodo vključevala naslednje informacije:

- kratek prikaz sprememb, pomembnih za izvajanje SLR in njihov vpliv na doseganje ciljev SLR,
- napredek pri doseganju ciljev z uporabo kazalnikov,
- podatke o finančnem izvajanju SLR glede na načrtovano po posameznih ukrepih,
- dosežene učinke po izvedbi posameznih ukrepov in operacij,
- povzetek pomembnih težav pri izvajanju SLR in sprejete ukrepe za njihovo odpravo.

Zlasti bo pomembno že dovolj zgodaj v letu 2024 za sklad ESRR in konec leta 2025 za sklad EKSRP pripraviti vmesno vrednotenje kazalnikov za dokazovanje uspešnosti izvajanja kazalnikov SLR. Za sklad EKSRP bo tema vrednotenja SLR vrednotenje dodane vrednosti LEADER/CLLD v okviru SLR. Ciljno vrednotenje vrednosti kazalnikov obeh skladov v končnem poročilu se bo izvedlo ob koncu programskega obdobja (31. 12. 2029).

Vodilni partner na sedežu zagotavlja, hrani podatke in ustrezno obvešča organe LAS in javnost v postopkih spremljanja in ocenjevanja SLR, operacij in partnerstva na sedežu LAS. Podatki bodo ustrezno označeni omogočali sledljivost, dokumentacija bo vodena pregledno, z možnostjo vpogleda vanjo s strani kontrolnega organa. Vodilni partner je bil že v preteklosti upravljavec LAS, tako da ima dovolj izkušenj in znanja za učinkovito, verodostojno vrednotenje, sistem zbiranja in obdelave podatkov ter komunikacijo z javnostjo. Po potrebi bodo za vrednotenje vključeni zunanji strokovnjaki.

### **Poročanje organom LAS**

Vodilni partner bo zagotavljal podatke Upravnemu odboru LAS, ki bo rezultate vrednotenja sproti obravnaval ter predlagal morebitno ukrepanje. Poročila o spremljanju doseganja kazalnikov in s tem uresničevanja ciljev SLR se bodo letno predstavila in analizirala na zasedanjih organov LAS (Skupščina, Upravni odbor, Nadzorni odbor). Poročila bodo predstavljena javnosti ter bodo po obravnavi na zasedanjih organov LAS shranjena v arhivu LAS.

## **7.3 Opis nalog, odgovornosti in postopkov sprejemanja odločitev organov LAS**

### **7.3.1 Organi LAS in njihove naloge**

Organi LAS so:

- Skupščina,
- Upravni odbor,
- Predsednik,
- Podpredsednik,
- Nadzorni odbor in
- Ocenjevalna komisija.

Naloge vseh organov LAS so podrobneje določene v Pogodbi o ustanovitvi lokalnega partnerstva LAS Ovtar Slovenskih goric.

K ustanovitvi nove LAS za programsko obdobje do leta 2027 so pristopili člani (36 članov) iz programskega obdobja 2014–2020 ter 2 nova člana, ki so pripravljene odgovorno in aktivno delovati v prid celostnemu in trajnostnemu razvoju območja.

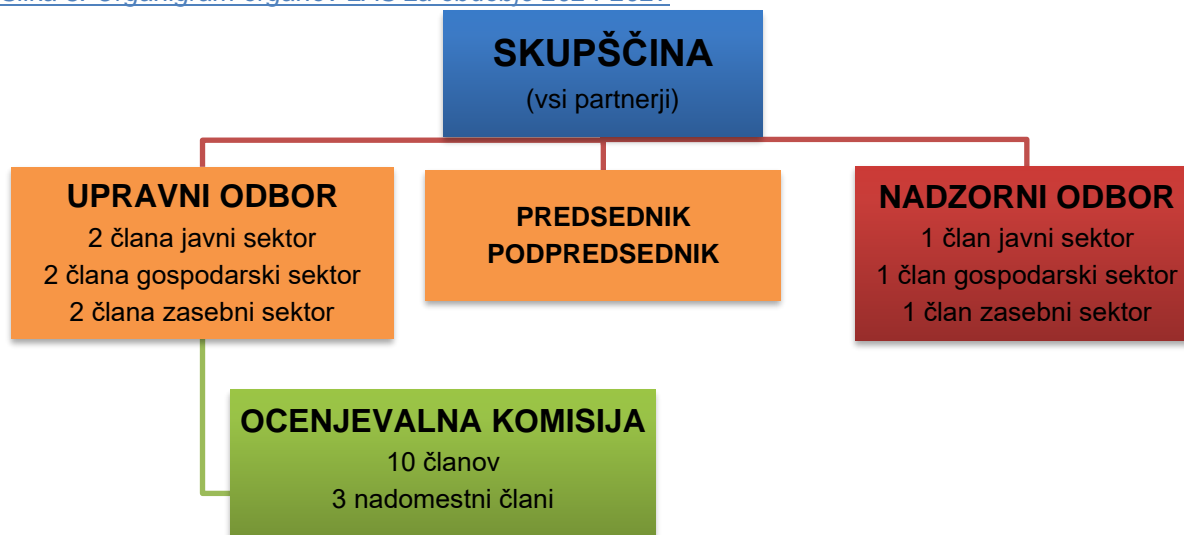
Člani prihajajo iz treh različnih sektorjev: 14 članov iz *javnega sektorja* (vse občine iz območja LAS, javni zavodi), 9 članov iz *ekonomskega sektorja* (gospodarske družbe, samostojni podjetniki posamezniki, fizične osebe s statusom kmeta, zadruga ...) in 15 članov iz *zasebnega sektorja* (društva, zasebni zavodi, posamezniki ...).

Članstvo je odprtega značaja, saj se lahko novi člani s pristopno izjavo včlanijo v LAS kadarkoli. LAS ima (stanje na dan 28. 2. 2023) 38 članov. Sestava organov je objavljena na spletni strani LAS: <https://www.rasg.si/index.php/organi-las>.



Na 9. redni seji Skupščine LAS (28. 2. 2023) so člani LAS podaljšali mandat vsem dosedanjim članom organov LAS do izteka rednega mandata (4-letni mandat se vsem organom izteče 24. 1. 2024).

*Slika 3: Organigram organov LAS za obdobje 2024-2027*



Vir: RASG.

Skupščina je najvišji organ LAS in jo sestavljajo vsi predstavniki pravnih oseb in fizične osebe, ki sestavljajo partnerstvo LAS. Gre za predstavnike javnih in zasebnih lokalnih socialno-ekonomskih interesov, pri čemer v skladu z 31.2 (b) členom Uredbe 2021/1060/EU niti javni sektor, niti katera koli posamezna interesna skupina ne sme imeti več kot 49 % glasovalnih pravic ter morajo najmanj 50 % glasov prispevati partnerji, ki niso javni organi.

V skladu s partnersko pogodbo ima vsak pogodbeni partner v skupščini en glas.

Ne glede na določilo prejšnjega odstavka, bo Skupščina pred sprejemom posamezne odločitve ugotavljala prisotnost članov glede na interesno skupino, ki ji član pripada.

V kolikor bo ugotovila, da ima katerakoli od interesnih skupin več kot 49 % glasovalnih pravic, bo s ponderiranjem glasov te interesne skupine zagotovila, da bo imela največ 49 % glasovalnih pravic.

Glavne naloge in pristojnosti Skupščine so:

- na predlog Upravnega odbora potrdi letno poročilo o delu in finančno poročilo LAS,
- sprejema splošne akte LAS in njihove spremembe,
- sodeluje pri pripravi Strategije lokalnega razvoja in jo potrdi na predlog Upravnega odbora,
- potrjuje spremembe Strategije lokalnega razvoja,
- izmed članov LAS izvoli Predsednika, Podpredsednika ter člane Upravnega odbora in Nadzornega odbora,
- razreši Predsednika, Podpredsednika, člane Upravnega odbora in Nadzornega odbora, če ti delujejo v nasprotju s to pogodbo, splošnimi akti LAS, sklepi organov LAS ali v nasprotju z nameni in interesi LAS,
- dokončno odloča o izključitvi člana iz LAS,
- potrdi vodilnega partnerja,
- odloča o višini članarine,
- potrdi projekte, katerih upravičenec je LAS, vključno s projekti sodelovanja,
- dokončno odloča o pritožbah zoper sklepe drugih organov, ki jih prizadeti lahko vloži v 15 dneh od vročitve sklepa oziroma od kar je izvedel ali bi lahko izvedel za sklep organa,
- odloča o drugih zadevah, določenih s Pogodbo o ustanovitvi LAS, drugimi splošnimi akti LAS ali predpisi, in o najpomembnejših zadevah za LAS.

Upravni odbor je organ odločanja in upravljanja ter najvišji izvršilni organ LAS. Upravni odbor vodi predsednik. Vsak član upravnega odbora ima pri določanju en glas, razen v primeru, da je ob odločanju na seji prisotnih več članov iz ene interesne skupine kot skupaj iz preostalih dveh interesnih skupin. Upravni odbor pred sprejemom posamezne odločitve ugotavlja prisotnost članov glede na interesno skupino, ki ji član pripada. V kolikor ugotovi, da ima katerakoli od interesnih skupin več kot 49 % glasovalnih pravic, bo s ponderiranjem glasov te interesne skupine zagotovila, da bo imela največ 49 % glasovalnih pravic.

Upravni odbor ima naslednje naloge in pristojnosti:

- skrbi za učinkovito delovanje LAS, njeno plačilno sposobnost in usklajenost postopkov LAS z veljavno zakonodajo,
- daje Predsedniku navodila za delovanje,
- sklicuje Skupščino in skrbi za izvajanje njenih sklepov,
- se glede svojih odločitev lahko posvetuje z drugimi člani LAS,
- se seznani z izstopom člana, odloča o izključitvi člana,
- sprejme predlog Strategije lokalnega razvoja ter njene spremembe in jih da v potrditev Skupščini,
- sprejme letno poročilo o delu in finančno poročilo LAS, ki ju pripravi vodilni partner, in ju da v potrditev Skupščini,
- sprejme odločitve, potrebne za izvajanje Strategije lokalnega razvoja, kar zajema tudi vzpostavitev sistema njenega spremljanja in vrednotenja,
- pripravi splošni akt LAS, v katerem opredeli postopek izvedbe javnih pozivov LAS,
- imenuje člane in nadomestne člane Ocenjevalne komisije,
- se seznani s poročilom Ocenjevalne komisije in preveri pravilnost postopka ocenjevanja,
- na podlagi poročila Ocenjevalne komisije za vsak projekt odloči, ali se bo financiral in izda sklep o financiranju posameznega projekta.
- izvaja evalvacijo rezultatov izbranih projektov za financiranje,
- predlaga projekte, katerih upravičenec je LAS, vključno s projekti sodelovanja, ki jih lahko izvaja LAS
- opravlja druge naloge v skladu s Pogodbo o ustanovitvi LAS in naloge, ki mu jih naloži Skupščina.

Upravni odbor lahko za izvedbo svojih nalog oblikuje delovne skupine kot način dela.  
Za svoje delo je Upravni odbor odgovoren Skupščini.

Predsednik je zastopnik LAS in po svoji funkciji predsednik Upravnega odbora. Predsednik ima sledeče naloge in pristojnosti:

- samostojno in neomejeno predstavlja in zastopa LAS,
- sklicuje in vodi seje Upravnega odbora LAS,
- skrbi za izvajanje sklepov Upravnega odbora,
- vodi seje Skupščine LAS,
- opravlja druge naloge, določene s pogodbo o ustanovitvi LAS, drugimi splošnimi akti LAS ali predpisi, in naloge, ki mu jih naloži Upravni odbor ali Skupščina.

Za svoje delo je predsednik LAS odgovoren Skupščini in Upravnemu odboru.

Podpredsednik opravlja naloge predsednika in ima vse njegove pristojnosti v primeru, če je predsednik odsoten, nedosegljiv, nezmožen za delo, če predsedniku predčasno preneha mandat ali če ga predsednik pooblasti za opravljanje svojih pristojnosti ali nalog.

Za svoje delo je podpredsednik odgovoren Skupščini, Upravnemu odboru in Predsedniku.

Nadzorni odbor je nadzorni organ LAS, ki ga vodi predsednik Nadzornega odbora.

Nadzorni odbor ima sledeče naloge in pristojnosti:

- nadzira finančno in materialno poslovanje LAS,
- nadzira delo Predsednika, Podpredsednika in Upravnega odbora,
- nadzira delo vodilnega partnerja, v delu, ki se nanaša na LAS,
- nadzira gospodarnost in zakonitost poslovanja LAS ter izvajanje SLR,
- na zahtevo Predsednika ali Upravnega odbora poda oceno o pravilnosti ali gospodarnosti posameznega posla LAS ali delovanja vodilnega partnerja,
- najmanj enkrat letno o svojem delu poroča Skupščini,

- pred sprejemom letnega poročila o delu in finančnega poročila LAS, poda Skupščini svoje mnenje o obeh poročilih,
- opravlja druge naloge, določene s to pogodbo, drugimi splošnimi akti LAS ali predpisi.

Ocenjevalna komisija pregleduje popolnost in ustreznost prijav na javne pozive LAS, jih ocenjuje ter preverja zmožljivosti predlagateljev projekta za njihovo izvedbo in o tem za Upravni odbor pripravi poročilo. Član ocenjevalne komisije se izloči iz pregledovanja in ocenjevanja prijav na javni razpis in ga nadomesti nadomestni član, kadar je zasebno ali poslovno povezan s prijaviteljem na javni razpis ali njegovim partnerjem v projektu, ali kadar bi iz drugih razlogov nastalo navzkrižje interesov. Nadomestni član lahko sodeluje v ocenjevalni komisiji tudi v vseh drugih primerih, ko član iz opravičenih razlogov ni prisoten pri izvajanju aktivnosti in nalog ocenjevalne komisije.

Seje Ocenjevalne komisije sklicuje vodilni partner, vodi pa jih predsednik Ocenjevalne komisije, ki ga člani ocenjevalne komisije izvolijo izmed sebe.

Za svoje delo je Ocenjevalna komisija odgovorna Upravnemu odboru.

### 7.3.2 Postopek sprejemanja odločitev organov in opis postopka izbora operacij

Skladno s partnersko pogodbo Upravni odbor sprejme splošni akt (Pravilnik o postopku izvedbe javnih pozivov pri LAS Ovtar Slovenskih goric), s katerim zagotavlja nediskriminatoren in pregleden izbirni postopek ter povzema nepristranska merila za izbor operacij.

Pravilnik je objavljen na spletni strani LAS: [www.lasovtar.si](http://www.lasovtar.si)

#### Izbor operacije

Sofinanciranje iz finančnega okvirja potrjene SLR LAS se za operacijo odobri na dva možna načina:

- na podlagi javnega poziva ali
- z neposredno potrditvijo operacije (velja tudi za projekte sodelovanja LAS).

Vodilni partner pripravi in objavi javni poziv na spletni strani LAS. Vodilni partner je zainteresiranim prijaviteljem dolžan posredovati vse potrebne podatke in pojasnila za pripravo njihove vloge na javni poziv. Vodilni partner lahko za zainteresirane prijavitelje pripravi in izvede eno ali več delavnic, katerih cilj je nuditi potrebno podporo prijaviteljem za pripravo čim bolj kakovostnih vlog za prijavo operacij. Vsa obvestila v postopku javnega poziva, pozive za dopolnitve, za dodatna pojasnila in dokazila za LAS izdaja vodilni partner in podpisuje zakoniti zastopnik vodilnega partnerja ali od njega pooblaščen oseba.

Vse sklepe o izboru v postopku javnega poziva (razen drugostopenjskih odločitev v pritožbenem postopku) za LAS izdaja Upravni odbor LAS in podpisuje predsednik LAS.

#### Pristojnosti v postopku

Odločitev o potrditvi operacij za sofinanciranje sprejema Upravni odbor, ki za vsako operacijo odloči, ali se bo sofinancirala, pri čemer mora za veljavnost takšne odločitve glasovati najmanj polovica članov Upravnega odbora, ki niso predstavniki javnega sektorja, in sicer z razlogom, da se prepreči navzkrižje interesov. To pravilo je potrebno upoštevati predvsem zaradi tega, da se prepreči, da partnerji, ki prijavijo operacije in imajo interes pridobitve nepovratnih finančnih sredstev ne morejo sodelovati v postopku izbora. Upravni odbor mora pri svoji odločitvi upoštevati izhodišča in cilje SLR ter zlasti kazalnike, ki morajo biti v določenem obdobju doseženi.

V skladu s členom 31.2 (b) Uredbe 2021/1060/EU je potrebno tako pri oblikovanju LAS kot tudi pri oblikovanju njegovih organov upoštevati, da nobena posamezna interesna skupina ne nadzoruje odločanja. Skozi celotno programsko obdobje bo LAS ob odprtem članstvu zagotavljal, da na ravni odločanja niti javni sektor niti kateri koli drug sektor ne bo imel več kot 49 % glasovalnih pravic. Pri delovanju Skupščine bo LAS zagotavljal dosledno upoštevanje navedenega pravila. Pri evidentiranju glasov na Skupščini bomo preverili, iz katerega sektorja je posamezen član. V kolikor bomo ugotovili, da je predstavnikov enega sektorja več kot 49 % bomo uporabili metodo ponderiranja glasov.

Neposredna potrditev operacije je mogoča izključno za operacije, ki jih bo izvajal vodilni partner. Tovrstne operacije/projekte potrjuje Skupščina LAS. Skupščina LAS potrjuje tudi projekte sodelovanja LAS.

#### Pritožbeni organi

Pritožbeni organi so opredeljeni s Pravilnikom o postopku izvedbe javnih pozivov pri LAS Ovtar Slovenskih goric.

Prvostopenjski pritožbeni organ je Upravni odbor, drugostopenjski pa Skupščina.

Pritožbo lahko prizadeta oseba vloži v 15 dneh od prejema sklepa oziroma odločbe, pristojni organ mora o pritožbi odločiti najkasneje v 60 dneh od prejema odločbe.

Vodilni partner operacije v imenu LAS predloži v potrditev organu, pristojnemu za končno odobritev operacije, in sicer ARSKTRP oziroma MKRR. Seznam potrjenih operacij skupaj z obvestilom o predložitvi pristojnim organom objavi na spletni strani LAS.

### **Izogibanje nasprotju interesov**

V skladu z Zakonom o integriteti in preprečevanju korupcije se je član LAS dolžan izogibati dejanskemu ali možnemu nasprotju interesov in mora storiti vse, da se mu izogne.

Nasprotje interesov predstavljajo okoliščine, v katerih interes člana vpliva ali ustvarja videz, da vpliva, na nepristransko in objektivno opravljanje njegovih nalog. Interes člana LAS pomeni premoženjsko ali nepremoženjsko korist zanj, za njegove družinske člane in za druge fizične ali pravne osebe, s katerimi ima ali je imel on ali njegov družinski član osebne, poslovne ali politične stike. To se ne nanaša na glasovanje na volitvah. Predsednik, Podpredsednik ali član kolektivnega organa LAS mora takoj prenehati s svojim delom, ko ugotovi obstoj okoliščin nasprotja interesov in takoj obvestiti organ LAS, katerega član je. Organ LAS mora čim prej odločiti ali se oseba izloči ali lahko ta oseba nadaljuje z delom. Pri tej odločitvi ta oseba ne sme sodelovati. Odločitev organa LAS je dokončna. Če organ LAS odloči, da bo oseba kljub nasprotju interesov nadaljevala z delom, ji mora podati obvezujoče obrazložene usmeritve za ravnanje in odločanje, pri čemer mora zasledovati javni interes oziroma interese in cilje LAS. Če obstaja sum, da je pri ravnanju Predsednika, Podpredsednika ali člana kolektivnega organa LAS obstajalo dejansko nasprotje interesov lahko kdorkoli v roku 30 dni od tega ravnanja poda prijavo na Skupščino, ki odloči o morebitnem obstoju nasprotja interesov. Odločitev Skupščine je dokončna. V primeru, da Skupščina na podlagi postopka iz določbe 8.5 Pogodbe o ustanovitvi lokalnega partnerstva LAS Ovtar Slovenskih goric (28. 2. 2023) ugotovi, da je prišlo do nasprotja interesov, mora določiti tudi postopek odprave nepravilnosti.

Oseba, ki se v nasprotju z določbo 8.3 Pogodbe o ustanovitvi lokalnega partnerstva LAS Ovtar Slovenskih goric (28. 2. 2023) ne izloči iz svojega dela in o tem ne obvesti organa LAS, je odgovorna za škodo, ki LAS pri tem nastane.

## **8. PRILOGE SLR**

**Priloga 8.1: Osnovni podatki o LAS in finančni načrt, vključno s finančno razdelitvijo po skladih**

**8.2 Priloga: indikativna lista projekta sodelovanja LAS za sklad ESRR** (priloge ne prilagamo, projekt sodelovanja LAS za sklad ESRR ni predviden)

RASG, d. o. o. – vodilni partner LAS  
dr. Milojka Domajnko, direktorica